
**Междинна оценка по изпълнението на
Общинския план за развитие 2007-2013 г.
на Община Лом**



**Приет с Решение №641/01.12.2010 г.
на Общинския съвет на Община Лом**

Съдържание:

Списък на използваните съкращения	4
Увод:.....	5
Разбирането на Консултанта относно заданието и задачата по договора и коментар по ОНР на община Лом.....	6
1. Ситуационен анализ на социално икономическото състояние на общината	8
1.1. Обща характеристика	8
1.2. Анализ на икономическото развитие.....	10
1.2.1. Икономика.....	11
1.2.2. Селско и горско стопанство	21
1.2.3. Общински търговски дружества.....	22
1.3. Анализ на човешките ресурси	24
1.3.1. Население и демографски процеси.....	24
1.3.1.1. Брой и динамика на населението, разпределение по населени места	24
1.3.1.2. Териториално разпределение на населението	26
1.3.1.3. Естествен и механичен прираст на населението	27
1.3.1.4. Структури на населението	28
1.3.2. Заетост и безработица	31
1.3.2.1. Заетост.....	32
1.3.2.2. Безработица	33
1.3.2.3. Търсене на работна сила	35
1.4. Анализ на състоянието на социалната сфера	36
1.4.1. Образование.....	36
1.4.2. Здравеопазване.....	38

1.4.3. Социални услуги.....	40
1.4.4. Жилищна среда и инфраструктура.....	42
1.4.5. Култура	46
1.4.6. Спорт	46
1.4.7. Граждански организации.....	47
2. Измерване динамиката на изпълнение на ОПР въз основа на регламентирани индикатори ...	49
3. Оценка на постигнатите резултати от изпълнението на ОПР	56
4. Оценка на степента на постигане на съответните цели.....	62
5. Оценка на използването на финансовите ресурси и процедурите за управление и наблюдение	63
5.1. Използване на финансовите ресурси:.....	63
5.2. Процедури за управление и наблюдение	64
6. Подробен ситуационен анализ, описание на новите европейски програми, структурни фондове и други алтернативни финансови източници.....	65
7. Изводи и препоръки за актуализация на Общинския план за развитие 2007- 2013 г. на Община Лом	66
7.1. Изводи:	66
7.2. Препоръки:	67

Списък на използваните съкращения

АД	Акционерно дружество
ДБТ	Дирекция бюро по труда
ДМА	Дълготрайни материални активи
ДКЦ	Диагностично – консултативен център
ДОВДЛРГ	Дом за отглеждане и възпитаване на деца, лишени от родителска грижа
ДФЗ	Държавен фонд земеделие
ЕАД	Еднолично акционерно дружество
ЕС	Европейски съюз
ЕТ	Едноличен търговец
ЕООД	Еднолично дружество с ограничена отговорност
ЗРР	Закон за регионалното развитие
ИФТ	Индикативна финансова таблица
КД	Командитно дружество
МБАЛ	Многопрофилна болница за активно лечение
МДАР	Министерство на държавната администрация
МРРБ	Министерство на регионалното развитие и благоустройството
МОН	Министерство на образованието
МСП	Малки и средни предприятия
МТСП	Министерство на труда и социалната политика
ОА	Общинска администрация
ОбС	Общински съвет
ООД	Дружество с ограничена отговорност
ОП	Оперативна програма
ОПР	Общински план за развитие
ОУ	Основно училище
ПКС	Професионално – квалификационна степен
СД	Събирателно дружество
СИБ	Съюз на инвалидите в България
СОУ	Средно общообразователно училище
ТБО	Твърди и битови отпадъци
ТСБ	Териториално статистическо бюро
ЦДГ	Целодневна детска градина

Увод:

Настоящият доклад е изготвен в изпълнение на договор между община Лом и БАКК АД за услуга с предмет: “Изготвяне на междинна оценка по изпълнението на Общинския план за развитие 2007-2013 г. на Община Лом”, в съответствие с чл.33, ал.1 и 2 от ЗРР и по задание, включващо:

1. Оценка на първоначалните резултати от изпълнението на Общинския план за развитие (ОПР) 2007-2013 г. на Община Лом;
2. Оценка на степента на постигане на съответните цели;
3. Оценка на ефективността и ефикасността на използваните ресурси;
4. Изводи и препоръки за актуализация на Общинския план за развитие 2007-2013 г. на Община Лом;

Изискванията на заданието включват следните дейности:

1. Ситуационен анализ на социално икономическото състояние на общината;
2. Измерване динамиката на изпълнение на ОПР въз основа на регламентиранияте индикатори;
3. Оценка на постигнатите резултати от изпълнението на ОПР и програмата;
4. Оценка на степента на постигане на съответните цели;
5. Оценка на използването на финансовите ресурси и процедурите за управление и наблюдение.
6. Подробен ситуационен анализ, описание на новите европейски програми, структурни фондове и други алтернативни финансови източници.

Общинският план за развитие е най-важният стратегически планов документ за устойчиво интегрирано местно развитие, служещ от една страна като инструмент за решаване на приоритетни за общината проблеми и задачи и същевременно осигуряващ «вход» към националните и европейски финансови ресурси. С него се определят средносрочните цели и приоритети за развитие на общината в съответствие с целите и стратегиите на плановите документи от по-висок ранг, като се отчитат специфичните характеристики и потенциалът на общината.

Общинският план за развитие на Община Лом за периода 2007-2013 г. е разработен от екип общински служители (без помощта на външни консултанти), сформирани на основание Заповед №156 от 13.04.2005 г. на Кмета на Община Лом и е приет от Общински съвет Лом, с Решение №449/28.02.06 г. от Протокол №48 на основание чл.14, ал.4 от Закона за регионалното развитие.

ОПР е разработен на базата на Методическите указания на Министерството на регионалното развитие и благоустройството (МРРБ) и в съответствие с предвижданията на Областната стратегия за развитие на Област Монтана, План за развитие на Северозападния регион и наличната към онзи момент информация относно действащи и предстоящи европейски политики и тяхното транспониране в Националната стратегическа референтна рамка, оперативни програми и програми за развитие на селските региони и т.н. Планът е бил разработен в режим на консултации със заинтересованите страни – общински съветници, представители на бизнеса, неправителствени организации във връзка с идентифициране на външните и вътрешните фактори за нуждите на SWOT анализа, както и за уточняване на визията и приоритетите за развитие, с цел отчитането на обществения интерес в плана и осигуряване на обществена подкрепа при неговата реализация.

Разбирането на Консултанта относно заданието и задачата по договора и коментар по ОПР на община Лом

Настоящият договор е по повод необходимостта от междинна (*mid-term*) оценка – т.е преглед на напредъка по изпълнение на ОПР и евентуалната му последваща актуализация с оглед на променящата се среда и условия. Това е продиктувано от изискванията на нормативната уредба, но по-важно – с цел да се анализират първоначалните резултати от изпълнението на плана, да се измери (чрез заложените индикатори) степента на изпълнение на поставените в плана цели, да се направи оценка на използването на финансовите ресурси и процедурите за управление и наблюдение.

Изводите от тази оценка целят да подпомогнат вземането на управленчески решения свързани с предприемането на действия (при необходимост), свързани с корекция на мерките, за преразпределение на средствата и в крайна сметка – подобряване използването на съществуващите ресурси.

Преди да направим оценка на напредъка по изпълнението на ОПР 2007-13 на община Лом, считаме че е важно да направим кратък коментар по съдържанието и същността на самия документ – ОПР на Лом.

ОПР на Лом следва последователно Методическите Указания на МРРБ:

- ☞ налична е обвързка със стратегическите планови и програмни документи на местно, регионално и национално ниво;
- ☞ прилагани са принципите за разработване на ОПР;
- ☞ структурата и съдържанието му следват изискванията за необходими реквизити;

- ☞ индикативната финансова таблица дава числен финансов израз на предвидените за реализация в плана мерки по съответните приоритети.

В обобщение - С ОПР 2007-2013 община Лом прави сериозна подготовка и заявка за целенасочено и всеобхватно социално-икономическо развитие. Предвидени са комплексни интервенции, целящи:

- ☞ Възстановяване и развитие на инфраструктура, допринасяща за засилване на местната конкурентноспособност;
- ☞ Преструктуриране на икономиката на основата на знанието за достигането на евростандартите на ниво общ европейски пазар;
- ☞ Адаптиране на човешките ресурси към местния пазар на труда и интеграция на маргинализирани групи за подобряване качеството на живот;
- ☞ Градско развитие и околна среда;
- ☞ Изграждане на общински капацитет и развитие на местното самоуправление.

Ако приемем, че индикативната финансова таблица към ОПР е остойностен план за изпълнение - то логичен е изводът, че за периода 2007 – 2013 година община Лом възнамерява да подготви и изпълни проекти, които по тогавашна експертна оценка възлизат на стойност 155 275 хил. евро. Очевидната несъстоятелност на тази хипотеза идва да покаже неадекватността на Методическите указания в тази им част: Стратегическата част на ОПР предвижда да реши всеобхватно и цялостно развитийните нужди на Лом, а индикативната таблица е остойностеното изражение на тези нужди.

Очевидна е невъзможността проблемите на една община да бъдат решени в рамките на период от 7 години и то не само поради ресурсните ограничения.

Горните разсъждения се правят във връзка с необходимостта да се направи оценка на постигнатото в сравнителен порядък с планираното в ОПР. Нереалистично поставените цели (произтичащи от неправилността на методологическите указания) неминуемо води до изкривяване картината на отчета, респективно на оценката на степента на постигнатото.

В изложението по-долу представяме обобщената информация относно изпълнението на ОПР на Лом в периода 2007-2009 година, както следва:

1. Ситуационен анализ на социално икономическото състояние на общината

1.1. Обща характеристика

Община Лом е разположена в Северозападна България на площ от 323,894 кв. км. Тя попада в областта на Западната Дунавска равнина. На север граничи с р. Дунав, която е северната държавна граница на Република България, на изток с община Вълчедръм, на юг с общините Якимово, Медковец и Брусарци и на запад с община Димово. Територията на Община Лом съставлява 8.9% от общата територия на областта и е втората по големина след Община Монтана, както по територия така и по население.

Общината включва в своите граници административния център Лом, десет населени места - девет села и един град. Населените места и другите урбанизирани територии си поделят 20 514 дка, което представлява 6.34% от общата площ на общината. Общинският център е разположен на десния бряг на река Дунав при устието на река Лом. Градът отстои на 49 км северно от Монтана, на 56 км югоизточно от Видин и на 42 км западно от Козлодуй.

Релефът на общината е предимно равнинно - хълмист. В климатично отношение общината спада към северния климатичен район на Дунавската хълмиста равнина. Климатът е умереноконтинентален със студена зима и горещо лято. Почвообразуваща скала е лъосът като пещчливият лъос заема тясна ивица по дунавския бряг, а типичният лъос покрива останалата част. Разпространени са главно карбонатен и типичен чернозем развит върху лъос. Районът геоморфоложки се отнася към западната част на Дунавската хълмиста равнина (Ломски район), в междуречния масив на реките Лом и Цибрица.

Растителността е типична за умерено-континенталния пояс – зърнени и бобови култури, зеленчуци, овощни насаждения, лозови масиви, тютюн, нискостеблени гори (незначителни по площ, главно по стръмните места) – клен, ясен, бряст, леска, липа, дъб, акация, а в низините край водните площи – върба и топола. Основен природен ресурс за поддържане на биоразнообразието е р. Дунав. На Дунавските острови се срещат повече от 1 100 животински вида. Над 65 вида риби се срещат в реката и островните блата. След унищожаването на повечето крайречни блата, влажни зони и заливни гори по периферията на островите остават най-важните местообитания за фитофилни и планктоноядни риби, както и единствените алтернативни места за размножаване на видове, чиито жизнен цикъл е свързан със стоящи води.

Населението на община Лом към 31.12.2009 г. наброява 30 198¹ жители, от които 80.5% са съсредоточени в гр.Лом, останалите в прилежащи към общината 9 кметства. Развитието на населението в демографски аспект е повлияно от икономическата и социална ситуация. Демографската структура на населението е подчинена на установилите се през последните години общи тенденции за страната - намаляване на броя на населението, застаряване на населението, ниска раждаемост, намаляване броя на сключените бракове, отрицателен естествен прираст и засилени миграционни процеси.

Процентът на малцинствата в общината е сравнително висок, като най-голям е процентът на ромската етническа група, концентрирана в административния център.

Икономиката на община Лом е представена основно от отраслите: хранително-вкусова промишленост, шивашка промишленост, търговия, услуги и пивопроизводство. Производствената територия в град Лом заема сравнително голяма площ, но е неблагоустроена и застроена с остарели и непривлекателни сгради, които трудно могат да се модернизират и използват.

През община Лом минават пътищата от републиканската пътна мрежа: II-11 – Видин – Лом – Козлодуй и E-79 – Лом - Монтана - София. В общината липсват първокласни пътища, основната част, 42.4 км са IV-ти клас (от които 3,3 км са земни пътища), 20.1 км са третокласни, 52.7 км - второкласни. Пътищата осигуряват връзки по направления: Лом – Монтана - София, Лом - Козлодуй, Лом - Белоградчик, Лом - Бяла Слатина - Плевен и Лом - Видин. През територията на общината преминава и 12 км. електрифицирана ЖП линия. На гара Лом има обособена товаро-разтоварна гара с два обслужващи крана.

От стратегическо значение за общината е река Дунав (транспортен коридор №7 по река Дунав), която вече се явява вътрешна граница между България и Румъния след присъединяването на страната към ЕС на 1.01.2007 г. "Пристанищен комплекс" Лом е разположен на км 741 до км. 743 на река Дунав на територия от 29,9 хектара (включително 8,8 хектара акватория). В него се реализира около 40% от товарооборота на българските речни пристанища. Пристанището е осигурено с достатъчно автомобилни и железопътни подходи, което позволява обработването на корабите да се извършва директно и индиректно.

Обхванато население в община Лом с режим на водоползване е 50.0 %, а канализираните населени места са обхванати 15.0 %. Общината не е газифицирана. Телекомуникациите са добре развити и обхващат 100 % телефонизация с цифрови апарати,

¹ По данни на ТСБ Монтана

пълно покритие от мобилните оператори и интернет доставчици, както и изграденост на оптичните мрежи Видин-Монтана - Лом - Козлодуй.

1.2. Анализ на икономическото развитие

Както към периода на разработване на ОПР на община Лом (2005 г.), така и към настоящия момент в рамките на общината се наблюдава неблагоприятна тенденция към по-слаби темпове на икономическо развитие в сравнение с тези за страната. Това е резултат от факта, че почти няма отрасли, които успешно да са се адаптирали към новите икономически изисквания, породени от прехода към пазарно ориентирана икономика. Тази тенденция е много по – ясно отчетлива през последните 2 години, в условията на световна икономическа и финансова криза.

Според основните икономически показатели от второто полугодие на 2008 г. до настоящия момент България, в това число и община Лом е засегната от световната криза, като това обхваща всички сфери на икономиката, сериозни проблеми възникват в реалния сектор, финансовия сектор и социалната сфера, като от второто тримесечие на 2009 г. българската икономика навлиза в рецесия, съпроводена с нарастване на безработицата и замразяване на инвестиционните програми.

Основните канали, по които навлиза международната криза в България, са ограничаване на възможностите за износ на български продукти и услуги; намаляване на притока на преки чуждестранни инвестиции; ограничаване на достъпа до кредити и повишаване на тяхната цена; намаляване на трансферите от български граждани в чужбина; намаляване на постъпленията от чуждестранни туристи; ограничаване на постъпленията от транспортни услуги.

Посочените по – горе негативни фактори водещи до икономически дисбаланс и рецесия на националната икономика, в пълна степен оказват влияние и върху икономическото развитие на община Лом.

Направеният по - долу анализ на икономическото развитие на община Лом периферно отразява влиянието на световната и национална икономическа и финансова криза, поради факта че няма актуална, официализирана статистическа информация на общинско и областно ниво, отразяваща негативното влияние на кризата върху икономическия и обществения живот на общината.

Предимно е използвана статистическа информация обхваща периода от годината на разработване на ОПР на община Лом (2005) до 31.12.2008 г.

1.2.1. Икономика

Дългогодишният опит на страната да направи успешен преход към нормално функциониращо пазарно стопанство се отразява чувствително върху икономическото развитие на общината. Местната икономика претърпява съществени структурни изменения в резултат на провеждането на радикални реформи, приватизацията и ликвидацията на нерентабилни предприятия, които съпътстват прехода от централизирана към пазарна икономика. Частично или изцяло са ликвидирани структуроопределящи големи производствени мощности като Захарен комбинат, КЕ "Дунав", МЗ "Първи май", "Автоматика", "Родоп", "Млекокоп", вакуумна фабрика и др.

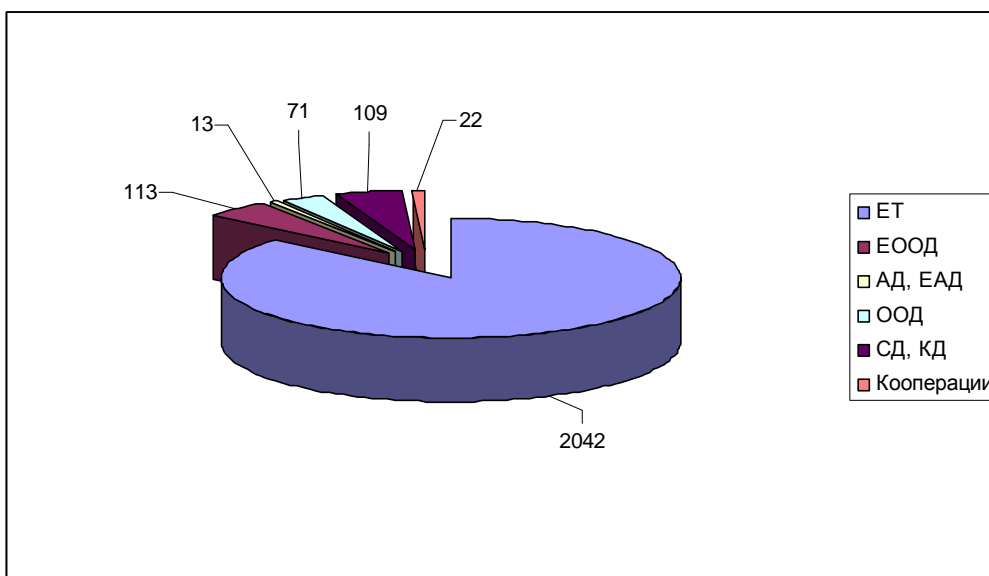
Сравнителният анализ на състоянието на общинската икономика за периода 2006 - 2008 година ясно очертава настъпващите промени и очертаващите се тенденции. В резултат на промени в собствеността на предприятията, ликвидация или раздробяване, както и създаване на нови фирми, общият брой на активните стопански субекти в община Лом по данни на Данъчна дирекция Монтана към 31.12.2008 г. е 2 370 бр.

Таблица №1: Стопански субекти в община Лом 2005 - 2008 г.

Фирми	2006 г.			2007 г.			2008 г.		
	Регистр и-рани	Прекратени	Действащи към края на годината	Регистр и-рани	Прекратени	Действащи към края на годината	Регистр и-рани	Прекратени	Действащи към 30.09.2005
ЕТ	58	42	1988	54	21	2042	52	7	2042
ЕООД	27	3	97	44	0	113	39	0	113
АД, ЕАД	1	1	12	1	0	13	0	0	13
ООД	3	0	64	8	0	71	8	0	71
СД, КД	1	1	109	0	1	109	0	0	109
Кооперации	0	0	23	1	0	23	0	0	22
ОБЩО	90	47	2 293	108	22	2 371	99	7	2 370

Източник: Главна данъчна дирекция Монтана

Според формата си на регистрацията към 31.12.2008 г. фирмите се разделят както следва:



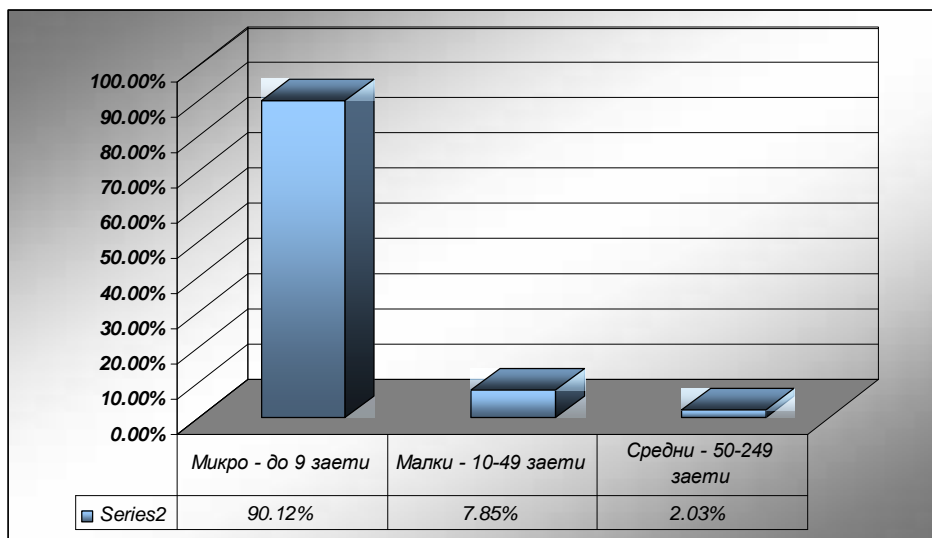
Фиг. №1

Както е видно от фигура №1 най-голям е дялът на регистрираните и действащи като еднолични търговци (ЕТ) – 2 042 броя, като броят им спрямо 2006 г. се е увеличил с 54. На второ място се нареждат едноличните дружества с ограничена отговорност (113 броя), следвани непосредствено от събирателните и командитните дружества (109 броя). Най-малък е броят на действащите АД и ЕАД – 13 броя.

99.6% от регистрираните предприятия попадат в категорията “Малки и средни предприятия” (МСП), съгласно обстоятелствата посочени в чл.3 от Закона за малките и средни предприятия², т.е. само 0.4% от предприятията попадат в категорията „големи”.

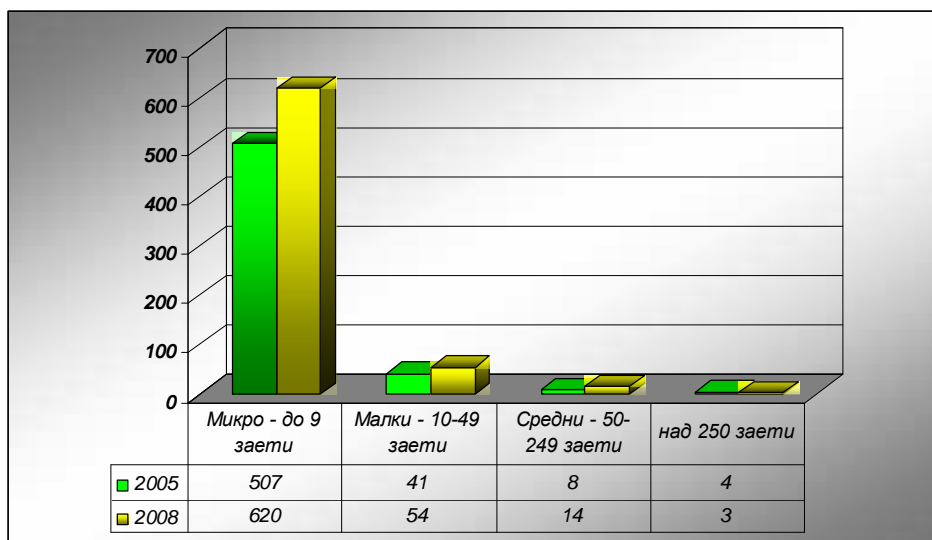
Съотношението микро, малки, средни предприятия е представено посредством Фиг. №2. От фигурата е видно, че преобладаващата част 90.12% са микро предприятия със средносписъчен брой на персонала, по-малък от 10 души, и годишен оборот, който не превишава 3 900 000 лв. Най-малък процент – 2.03% се пада на средните предприятия със средносписъчен брой на персонала, по-малък от 250 души и годишен оборот, който не превишава 97 500 000 лв.

² Обн. ДВ. бр.84 от 24 Септември 1999г., изм. ДВ. бр.80 от 3 Октомври 2000г., изм. ДВ. бр.92 от 10 Ноември 2000г., изм. ДВ. бр.42 от 27 Април 2001г., изм. ДВ. бр.28 от 19 Март 2002г., изм. ДВ. бр.64 от 23 Юли 2004г., изм. ДВ. бр.34 от 25 Април 2006г., изм. ДВ. бр.59 от 21 Юли 2006г., изм. ДВ. бр.43 от 29 Април 2008г., изм. ДВ. бр.82 от 16 Октомври 2009г.



Фиг. №2

Спрямо 2005г. през 2008 г. общо броят на стопанските субекти е нараснал със 131. Промяната в зависимост от вида предприятия е представена посредством фигура №3.



Фиг. №3

Видно е, че участието на МСП в процеса на развитие на частния сектор и икономическото реструктуриране за периода 2005 – 2008 г. нараства. Те осигуряват нарастващ дял от предлаганите работни места и допринасят за създаването на жизнеспособен дял от икономиката.

Темпът на прираст на производителността на труда общо за МСП от 2005 до 2008 година по съпоставими цени е 46,4%, но въпреки тенденцията на растеж все още основен проблем се явява слабата интеграция на високите технологии в производствения процес, както и недостатъчното им познаване и използване от персонала, което е предпоставка за увеличаване на производствените разходи и понижаване качеството на продукцията.

Дълготрайните материални активи (ДМА) на МСП представляват 89.43% от всички ДМА по данни за 2007 г. Най-голям дял в тях имат малките предприятия – 51.61%, като за периода 2005-2007 нараства и материалната въоръженост на микро и средните предприятия (Вж. Таблица №2).

Въпреки, че броят на МСП се е увеличил с 132 предприятия за периода 2005 – 2008 г., то средната гъстота на МСП през 2008 в община Лом е около 22 предприятия на 1000 души срещу 33 предприятия на 1000 души средно за страната и срещу 50 предприятия на 1000 души в ЕС-25. При запазването на настоящите тенденции в растежа броя на МСП и демографските промени, достигането на средната за ЕС-25 гъстота не може да се очаква в община Лом преди 2035 година. Въпреки това създаването на нови предприятия е от съществено значение за икономическия прогрес на страната и в частност община Лом и това трябва да е съчетано с преследването и поддържането на висока конкурентоспособност.

Основно затруднение на МСП в община Лом и страната като цяло е недостигът на финансови ресурси за оборотни нужди, обучение на персонала, инвестиции и модернизация. Банковият кредит остава основно средство за допълнително финансиране и представителите на малкият бизнес виждат в тях основната възможност за осигуряване на ресурс за инвестиции. По-малките стопански субекти (основно микро предприятия) са с ограничени възможности и по отношение на кредитирането за оборотни или инвестиционни цели.

Най – общо проблемите пред МСП в общината могат да бъдат обобщени както следва:

- ☞ Ниска производителност на труда – два пъти по-ниска от тази в големите предприятия;
- ☞ Недостатъчна конкурентоспособност поради трудоемко, материалоемко и енергоемко производство;
- ☞ Недостатъчна подготовка за единния европейски пазар;
- ☞ Слаба информираност за възможностите на европейските фондове;

- ☞ Липса на капацитет за разработване на проекти и усвояване на средства от еврофондовете
- ☞ Ниско технологично ниво;
- ☞ Недостатъчно използване на информационни технологии и изграждане;
- ☞ Ниски инвестиции в знание, отсъствие на партньорства с изследователски организации;
- ☞ Ниска степен на активност на МСП при патентоване на продукти и услуги;
- ☞ Концентрация на пълномощията в топ мениджърите и ниска степен на използване на професионални управленски кадри;
- ☞ Ниско качество или липса на маркетинговите стратегии;
- ☞ Неспециализирано дребно производство;
- ☞ Липса на уникална продукция;
- ☞ Недостатъчна колективна организираност;
- ☞ Силна зависимост от вносни енергоресурси, суровини, материали;
- ☞ Липса на алтернативни финансови източници за бизнеса.

Посочените проблеми са още по – ясно обострени в условията на икономическа и финансова криза. Именно в МСП³ към настоящия момент най-често се наблюдава свиване на производството, оптимизиране на производствените мощности, съкращаване на работници, невъзможност за погасяване на банкови кредити, междуфирмена задлъжнялост, прекратяване на дейността и ликвидиране на предприятието.

Както вече бе посочено само 0.4% от предприятията на територията на община Лом попадат в категорията „големи”. На тях се падат 10.57% от всички ДМА по данни за 2007 г. В периода 2005–2007 година, инвестициите в дълготрайни материални активи, реализирани от големите предприятия изостават в сравнение с темповете на нарастване на този показател при МСП.

³ По данни на ИКОНОМИЧЕСКИЯ И СОЦИАЛЕН СЪВЕТ - Комисия по икономическа политика и Комисия по труд, доход и, жизнено равнище и индустриални отношения.

Анализираните данни показват, че преобладаваща част от големите предприятия се числят към категорията големи предприятия единствено по отношение на показателя брой на заетите, като в същото време тези предприятия значително изостават по отношение на други ключови показатели за икономическо развитие.

Това налага изпълнението на мерки за подкрепа, насочени към развитие на потенциала им за конкурентно и ефективно производство и бизнес, увеличаване на икономическия ефект и постигане на дългосрочна конкурентоспособност. Тези мерки следва да бъдат съобразени с основните ограничения, пред които са изправени големите предприятия – липсата на свободен ресурс за инвестиции в съвременни технологии и оборудване, ниската производителност на труда, сравнително ниското ниво на производствено и пазарно внедряване на иновации, високата енергоемкост на производствените процеси са едни от най-съществените пречки пред развитието на големите предприятия. Тези ограничения се задълбочават още повече в условията на проявилата се в глобален мащаб финансова и икономическа криза. Стимулирането на предприятията в търсенето на нови механизми за отстояване на конкурентоспособността им, трябва да е основен приоритет в настоящата динамично променяща се бизнес среда.

В таблиците по-долу са посочени някои от по-важните показатели за икономическото състояние на категориите предприятията през посочените години.

Таблица №2: Основни показатели по категории предприятия 2005 – 2008

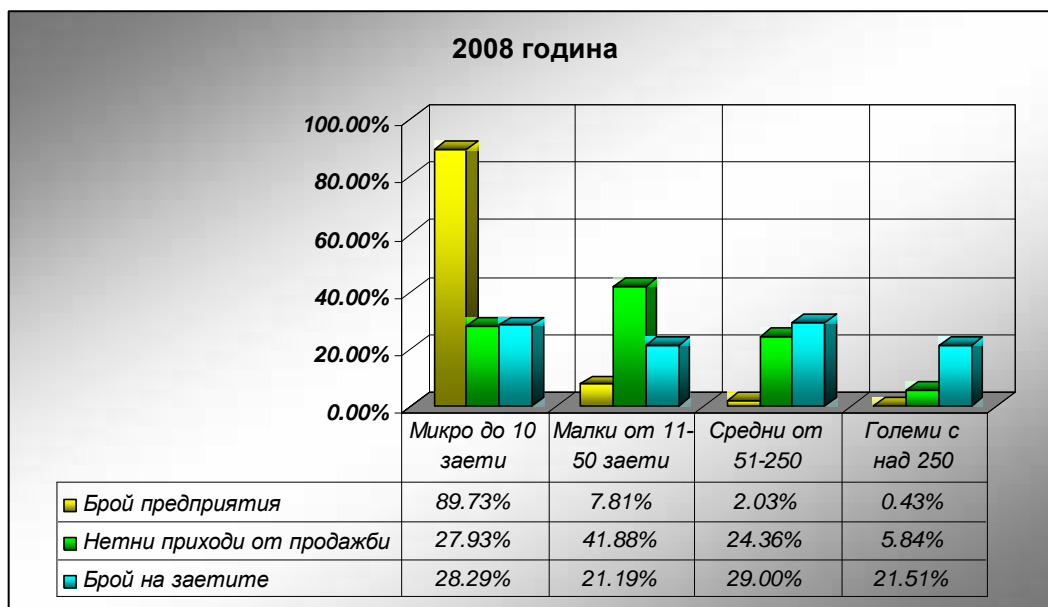
Категория	Единици (брой)	Бруто продукция	Приходи от дейността	Нетни приходи от продажби	Разходи за дейността	Печалба или Загуба	ДМА (хил.лв.)
2005 година							
Всички единици	560	59032	163239	160460	162208	905	32832
Микро до 10 заети	507	19411	101205	100804	100140	888	7598
Малки от 11-50 заети	41	15210	31650	31463	31650	291	11865
Средни от 51-250 заети	8	12269	16114	15952	16924	-944	6667
Големи с над 250 заети	4	12142	14270	5 710	13494	670	6702

2006 година							
Всички единици	633	77821	204411	199861	198813	4899	47090
Микро до 10 заети	563	12698	72851	70352	71216	1543	10389
Малки от 11-50 заети	57	21280	88569	88280	86791	1566	16096
Средни от 51-250 заети	9	28386	26400	25768	25847	358	13689
Големи с над 250 заети	4	15457	16591	15461	14959	1432	6916
2007 година							
Всички единици	651	105465	236142	225924	224041	11357	78216
Микро до 10 заети	582	17324	75691	75162	74147	1370	9986
Малки от 11-50 заети	54	24385	89973	82140	82115	7771	36100
Средни от 51-250 заети	12	47981	53596	52772	52137	1109	23866
Големи с над 250 заети	3	15775	16882	15850	15642	1107	8264
2008 година							
Всички единици	691	268028	283355	263255	266988	12623	91477
Микро до 10 заети	620	74847	77550	74653	74024	2640	12649
Малки от 11-50 заети	54	112237	118816	111998	111250	5981	44930
Средни от 51-250 заети	14	65301	69250	61046	65078	3104	25142
Големи с над 250 заети	3	15643	17739	15558	16636	898	8756

Източник: ТСБ Монтана

За периода 2005 – 2008 година приходите от дейността на предприятията са се увеличават с 73.58%. Нетните приходи от продажби са се увеличили с 102 795 хил. лева като най-голям дял се формира от малките предприятия, следвани от микропредприятията. Конюнктурата е идентична и по отношение на разходите за дейността.

По отношение броя на заетите с най – голяма численост на персонала са средните предприятия. Малките предприятия осигуряван най-малък дял в общия брой на заетите - Вж. фиг. 4



Фиг. №4.

От гледна точка на отраслова структура, от общо 651 броя стопански единици, за 2007 г. най-голям е броят на регистрираните и работещи предприятия в сферата на търговията – 372, които спрямо 2005 г. са се увеличили с 74 броя и представляват 57.14% от отрасловата структура на икономиката на общината.

Таблица №3: Основни показатели за стопанските единици по отрасли в община Лом

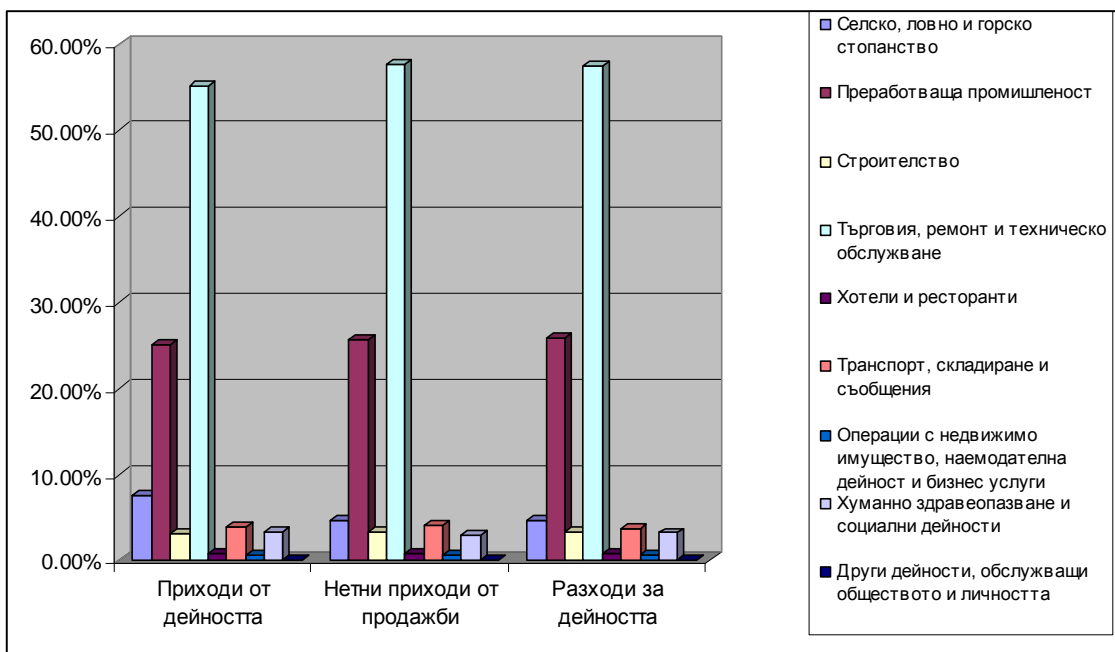
Отрасъл	Брой Единици			Приходи от дейността (хил.лв.)			Нетни приходи от продажби (хил.лв.)			Разходи за дейността (хил.лв.)		
	2005	2006	2007	2005	2006	2007	2005	2006	2007	2005	2006	2007
Общо	560	633	651	163239	204411	236142	160460	199861	225924	162208	198813	224041
Селско, ловно и горско стопанство	22	21	20	3942	5782	18011	3871	5620	10391	3844	4846	10349
Преработваща промишленост	75	75	77	31281	40552	59358	30952	39623	58084	32309	38976	57901
Строителство	23	21	21	13272	6761	7624	13272	6761	7624	13226	6447	7546
Търговия, ремонт и техническо обслужване	298	352	372	98439	128726	130164	98404	128664	130044	97657	127474	128784
Хотели и ресторанти	46	54	54	1416	1941	1916	1407	1929	1903	1406	1844	1848
Транспорт, складиране и съобщения	25	23	22	6836	8406	9262	6747	8282	9254	6144	7562	8526
Операции с недвижимо имущество, наемодателна дейност и	18	20	26	1030	490	1528	727	480	1379	956	646	1431

бизнес услуги												
Хуманно здравеопазване и социални дейности	44	57	44	6878	7373	7819	4940	6371	6789	6534	6829	7260
Други дейности, обслужващи обществото и личността	9	30	11	145	487	297	140	2611	297	132	4835	250

Източник: ТСБ Монтана

За 2007 година най-висок относителен дял при сформирани на “Приходи от дейността” заема отрасъл “Търговия” с 55.12%, следван от отрасъл “Преработваща промишленост” с 25.14% и отрасъл „Селско, ловно и горско стопанство” с 7.63%. Ситуацията е идентична и по отношение на нетните приходи от продажби и разходите за дейността на предприятията. С най – малък относителен дял при сформирани на “Приходи от дейността” е отрасъл „Операции с недвижимо имущество, наемодателна дейност и бизнес услуги”. Обобщение на информацията е направено посредством фиг. №5.

Икономически показатели по отрасли за 2007 г.



фиг. №5

По отношение на икономическите сектори преобладаващ дял в общинската икономика за 2007 г. заема сектор “Услуги” по всички по-важни икономически показатели. Нетният размер на приходите от продажби на сектора е 157 449 хил. лв. или 69.69% от общия за общината. През 2003 г. този процент е бил 77.84%. Това от своя страна показва забавяне на процеса на бързо разрастване на третичния сектор, типичен за прехода към пазарно ориентирана

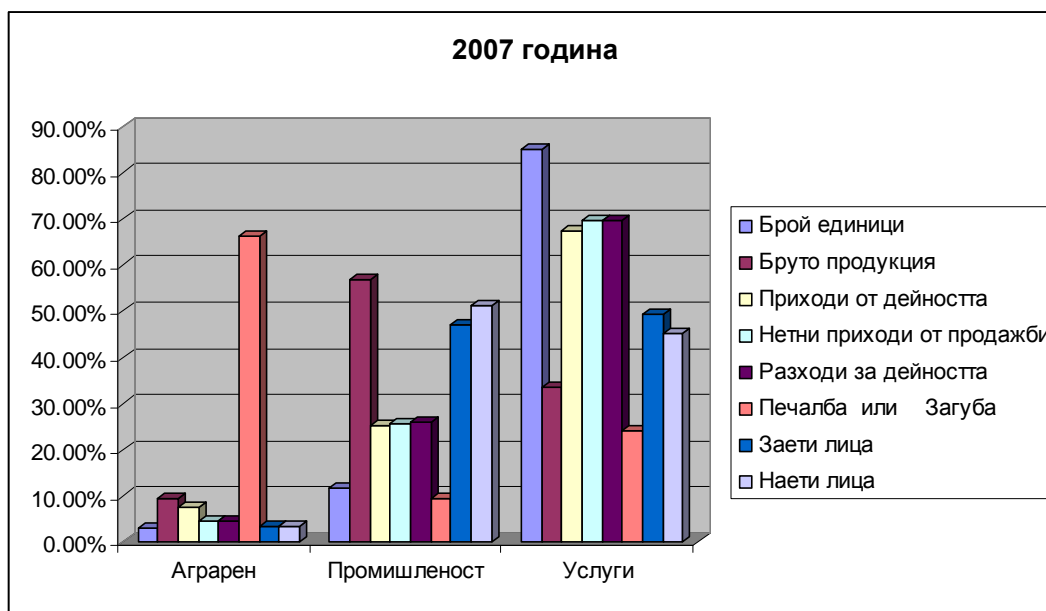
икономика. На второ място се нарежда сектор промишленост с 25.71% от общия дял на приходите от продажби. С най – малък дял е първичния (аграрен) сектор – 4.60%.

Таблица №4 Икономически показатели по сектори за 2007 г.

Сектори	Брой единици	Бруто продукция	Приходи от дейността	Нетни приходи от продажби	Разходи за дейността	Печалба или Загуба	Заети лица	Наети лица
Общо	651	105465	236142	225924	224041	11357	4734	4195
Аграрен	20	10068	18011	10391	10349	7538	157	144
Промишленост	77	60158	59358	58084	57901	1069	2235	2155
Услуги	554	35239	158773	157449	155791	2750	2342	1896

Източник: ТСБ Монтана

По показателят брой заети на първо място се нарежда сектора на услугите с 2342 души, непосредствено следван от вторичния сектор с 2235 души. Цялостно обобщение на информацията е представено посредством фигурата по – долу:



фиг. №6

1.2.2. Селско и горско стопанство

Направеният по – долу анализ не обхваща въпросите свързани с разпределението на поземления и горски фонд, броя и видовете селскостопански структури и териториалното им разпределение, видовете отглеждани култури и насаждения, видовете и броя отглеждани животни, поради липсата на актуална статистическа информация, която да бъде сравнена с тази посочена в ОПР на община Лом и в последствие анализирана.

Селското стопанство в общината е с растениевъдно - животновъдна структура. Застъпено е във всички селища на общината и има важна роля за цялостното ѝ развитие. Независимо от значителното намаляване на произведената продукция през 90-те, този отрасъл остава основен източник на доходи в селата и база за хранително-вкусовата промишленост на града - мелници, фуражни цехове, хлебопроизводство, винзавод, пивоварен завод, месопереработващи цехове, млеко-переработващи предприятия, цехове за дървопереработка и мебелостроене и др.

От съществено значение за интензивното развитие на общинското селско стопанство е изграждането на съвременни канали и конкретни обекти за пазарна реализация, които могат съществено да подобрят, както търговските връзки между селскостопанските производители, производствените предприятия и директните потребители, така и връзките с външните и с местните пазари в други общини и области в България. За модернизиране на наличните производствени мощности са необходими значителни инвестиции с цел адаптиране към качествените, здравни и маркетингови стандарти на ЕС. В тази връзка използване на възможностите предоставяни по Програма за развитие на селските райони 2007-2013 г., ще ускори процеса на обновяване.

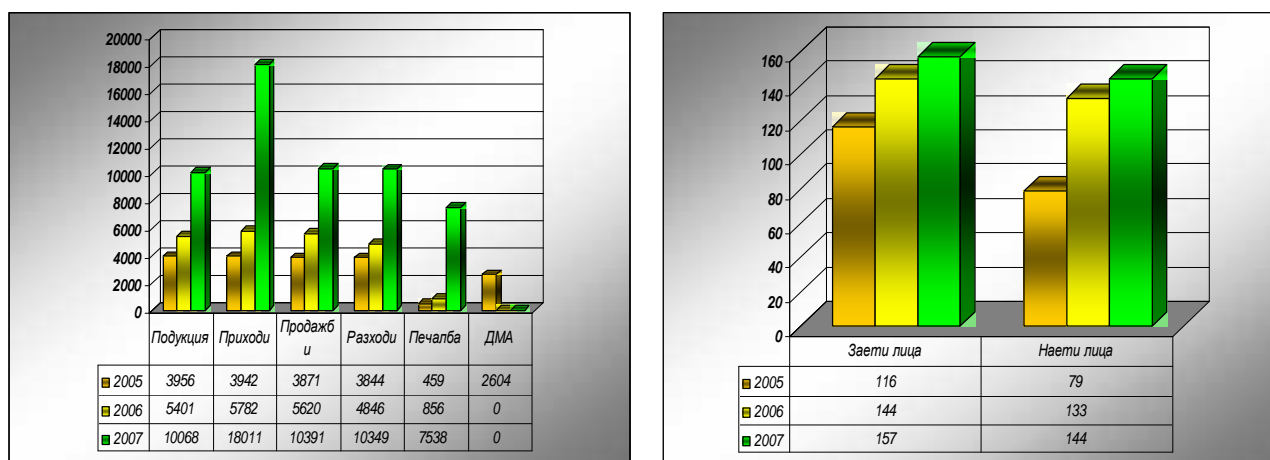
Таблица №5: Основни показатели за стопанските единици от Отрасъл „Селско и горско стопанство” в община Лом

Селско и горско стопанство	Единици	Бруто продукция	Приходи от дейността	Нетни приходи от продажби	Разходи за дейността	Печалба или Загуба	Заети лица	Наети лица	ДМА
години	брой	хил. лв.				брой		хил.лв.	
2005	22	3956	3942	3871	3844	459	116	79	2604
2006	21	5401	5782	5620	4846	856	144	133	-
2007	20	10068	18011	10391	10349	7538	157	144	-

Източник: ТСБ Монтана

Както е видно от Таблица №5 броя на предприятия в отрасъла за периода 2005 – 2007 г. плавно намалява (с по едно предприятие годишно). За сметка на това произвежданата продукция нараства с 154.50%, а приходите от дейността на предприятията с 356.90% или с 14 060 хил. лева. Основната причина за това нарастване е свързана с увеличаване на обработваеми площи от земеделските предприятия.

Подобна тенденция на нарастване, само че с по-малки темпове се наблюдава и по отношение на броя заети и наети лица. Обобщена информация е представена посредством фигура №7:



фиг. №7

1.2.3. Общински търговски дружества

Състоянието на общинската собственост и нейното управление са фактори, от които до голяма степен зависят собствените приходи на общината. Общински търговски дружества към годината на разработване на ОПР на община Лом са: “Пазар” ЕООД, “Диетично и стилово хранене” ЕООД, “ДКЦ 1 Лом” ЕООД, “МБАЛ Св. Н. Чудотворец” ЕООД, “Ритуални дейности” ЕООД и “Търговия” ЕООД.

Към настоящият момент от горепосочените продължават да съществуват: “Пазар” ЕООД, “ДКЦ 1 Лом” ЕООД, “МБАЛ Св. Н. Чудотворец” ЕООД и “Ритуални дейности” ЕООД, плюс МЦ “Здраве” ЕООД. “Диетично и стилово хранене” ЕООД и “Търговия” ЕООД са преустановили дейността си.

Основните финансови показатели на общинските дружества за период 2008-2009 година са представени в Таблица №6, от която е видно, че всички търговски дружества имат положителна рентабилност, макар и ниска. Коефициентите за ефективност, ликвидност и финансова автономност също са с положителни стойности.

Таблица №6: Основните икономически показатели на общинските търговски дружества

№	Показатели	Мярка	МБАЛ "Св. Н. Чудотворец" ЕООД		МЦ "Здраве" ЕООД		"ДКЦ 1 Лом" ЕООД		"Пазар" ЕООД		"Ритуални дейности" ЕООД	
			Резултат		Резултат		Резултат		Резултат		Резултат	
			2008 г.	2009 г.	2008 г.	2009 г.	2008 г.	2009 г.	2008 г.	2009 г.	2008 г.	2009 г.
РЕНТАБИЛНОСТ												
1.	Рентабилност на продажбите (РПУ)	К%	0,034	0,0423	0,00	0,0206	0,13	0,058	0,1302	0,0967	0,0196	0,0135
2.	Рентабилност на сом. капитал (РСК)	К%	0,0681	0,1034	0,00	0,40	0,31	0,013	0,2243	0,166	0,0625	0,0511
3.	Рентабилност на пасивите (Рис)	К%	0,1561	0,3039	0,00	0,136	0,78	0,089	0,2002	0,125	0,0476	0,0382
ЕФЕКТИВНОСТ												
1.	Коев. на ЕФ. на разходите (КЕЛ)	К	1,03	1,05	1,00	1,02	1,00	1,0049	1,15	1,082	1,02	1,015
2.	Коев. на ЕФ. на приходите (КЕЛ)	К	0,97	0,96	1,00	0,98	1,00	0,998	0,87	0,924	0,98	0,98
ЛИКВИДНОСТ												
1.	Коев. на обща ликвидност (Кла)	К	1,08	3,484	1,48	1,517	1,54	1,0989	1,70	0,9166	1,40	1,783
2.	Коев. на бърза ликвидност (Куб)	К	0,78	2,656	1,48	1,517	1,35	0,923	1,70	0,9166	1,40	0,217
3.	Коев. на низан.ликвидния т (Кан)	К	0,66	0,729	1,19	0	0,82	0,241	1,01	0,333	1,40	0,170
ФИНАНСОВА АВТОНОМНОСТ												
1.	Коев. на платежоспособност (Косо)	К	0,70	0,75	0,32	0,517	2,49	2,51	8,33	3	3,20	2,838
2.	Коев. на задлъжня лост (КЗК)	К	1,44	1,34	3,10	1,933	0,40	0,399	0,12	0,333	0,31	0,352

Източник: Отчет на приходите и разходите на дружествата за 2008 и 2009 г.

Повишаването на коефициента на рентабилност на МБАЛ "Св. Н. Чудотворец" ЕООД, МЦ "Здраве" ЕООД, "ДКЦ 1 Лом" ЕООД показва ефективността от дейността на стопанските единици. Като цяло финансовото състояние на дружествата в условията на криза е задоволително.

1.3. Анализ на човешките ресурси

1.3.1. Население и демографски процеси

1.3.1.1. Брой и динамика на населението, разпределение по населени места

Населението на община Лом към 31.12.2009 г. наброява 30 198⁴ жители, от които 80,5% са съсредоточени в гр.Лом, останалите в прилежащи към общината 9 кметства.

Промените в броят на населението за периода 1990 – 2009 г. са изразени в Таблица №7:

Години	Общо			В градовете			В селата		
	всичко	мъже	жени	всичко	мъже	жени	всичко	мъже	жени
1990	44328	21836	22492	35347	17401	17946	8981	4435	4546
1995	39150	19154	19996	30609	15006	15603	8541	4148	4393
2001	34739	16827	17912	27674	13454	14220	7065	3373	3692
2002	34337	16650	17687	27378	13282	14096	6959	3368	3591
2003	33485	16193	17292	26668	12895	13773	6817	3298	3519
2004	32863	15860	17003	26185	12633	13552	6678	3227	3451
2005	32135	15473	16662	25626	12333	13293	6509	3140	3369
2006	31689	15206	16483	25353	12165	13188	6336	3041	3295
2007	31170	14925	16245	24971	11955	13016	6199	2970	3229
2008	30663	14648	16015	24637	11781	12856	6026	2867	3159
2009	30198	14407	15791	24300	11610	12690	5898	2797	3101

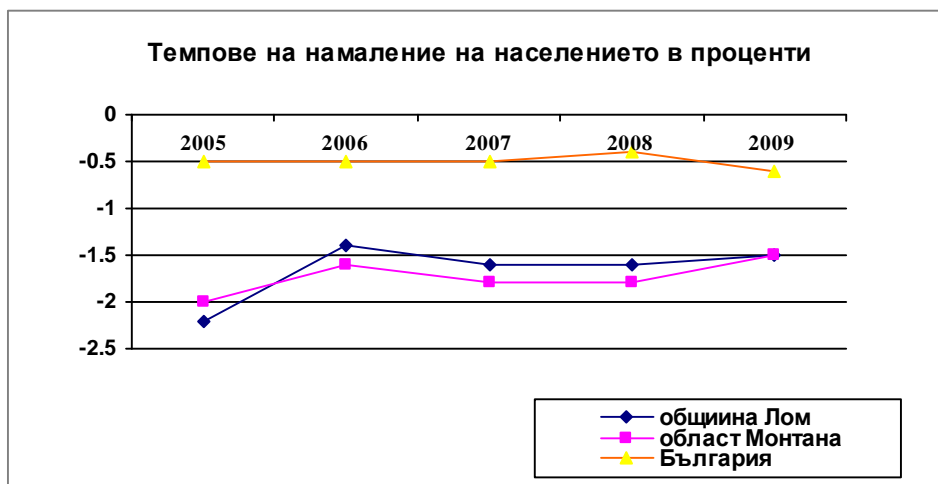
Източник: ТСБ Монтана

Както се вижда от данните в таблицата демографското развитие в общината е тревожно нестабилно. За разглеждания период населението намалява приблизително с около 1/3, а спрямо годината на разработване на ОПР на община Лом с 6.03% или 1937 души.

В общия брой на населението преобладават жените (52.29%). Абсолютният брой на градското население спрямо 2005 г. е намалял с 1326 души или 5.17%. Населението в селата е намаляло с 9.39%. По – големият процент основно се дължи на по-големия отрицателен естествен и механичен прираст в селата.

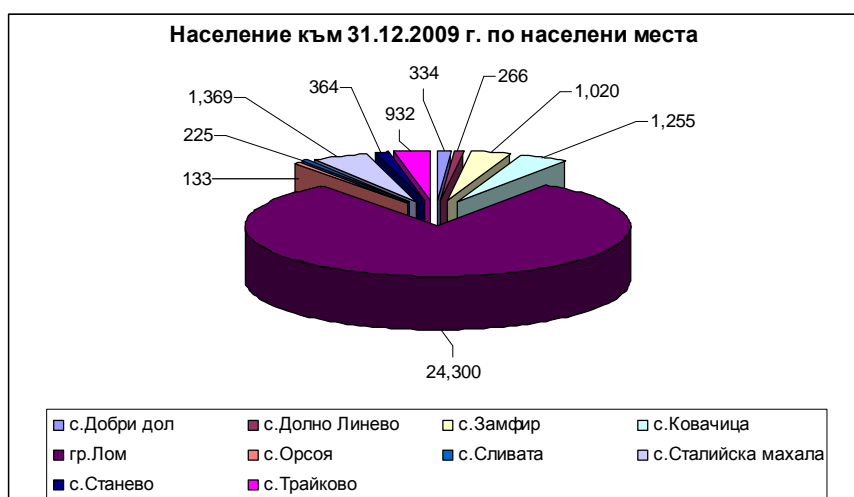
Темпът на намаляване на населението в община Лом спрямо област Монтана и страната като цяло е представен посредством фигура №8.

⁴ По данни на ТСБ Монтана



фиг. №8; ; Източник: ТСБ Монтана

Броя на населението по населени места към 31.12.2009 е както следва:



фиг. №9; Източник: ТСБ Монтана

Според броя на жителите селата на община Лом могат да бъдат поделени на следните категории според националната класификация: средноголеми /с население от 1000 до 2000д./ - Сталийска махала, Ковачица, Замфир, малки /с население от 500 до 1000д./ - Трайково, по-малки /с население от 200 до 500д./ - Станево, Добри дол, Долно Линево, Сливата и най-малки /с население под 200д./ - Орсоя.

1.3.1.2. Териториално разпределение на населението

Този демографски показател зависи от много фактори - демографски, природни, стопански, политически и прочие. Географската гъстота има няколко измерения, чрез които се изразяват различните отношения между населението и територията и които са отделни показатели в зависимост от целите и предназначението, за които се използват. Това са средната географска гъстота, гъстота на обитаване, земеделска гъстота, ареалитет, проксимитет, гъстота на селищната мрежа.

а) Средната географска гъстота⁵ на населението на община Лом е 93.2 души/км². Тази цифра е по-голяма от средната гъстота на страната, която е 68,2д/км² и много по-висока от същата за други райони на държавата - особено пограничните и планинските. Причините за относително високата средна географска гъстота се крият в географското разположение на община Лом и историко – културното и развитие.

б) Ареалитет⁶ е показател, който дава сведения за това колко площ средно се пада на 1 жител. Според показателят общината е гъсто заселена 10.73 da/1 човек, при положение, че средната гъстота за страната е 14.58 da/1 човек.

в) Показателят Усвоеност на територията⁷ или земеделска гъстота на територията отразява отношението между броя жители и обработваемата земя, т.е. показва развитието на земеделието на определена територия. За страната, като цяло, тези стойности са ниски, въпреки големите разлики в общините от Добруджа и Горнотракийската низина например и такива от високопланинските райони. Водеща роля в използването и усвояването на земеделска територия има община Плевен (5.6%), следвана от Пловдив (5.7%), Бургас (5.7%) и Добрич (6.5%). За община Лом стойността на показателя е 12.01%.

г) Проксимитетът⁸ дава представа за разстоянието в метри между жителите на дадена териториална единица, ако те се подредят в редица. Проксимитетът на община Лом е 3.52 м.

⁵ $r = \frac{S}{Q}$, където S – брой на населението на общината, Q – площ на територията на общината.

⁶ $f = \frac{Q}{S}$, където Q – площ на територията на общината, S – население на общината.

⁷ $r = \frac{S}{Q}$, където S – брой жители на общината, Q – обработваеми площи.

⁸ $r = 1,0744\sqrt{f}$, където f – ареалитет.

д) Гъстота на селищната мрежа⁹ - представлява отношението на броя селища отнесени към площта на територията. За община Лом тя е 0.031, при средна за страната 0.048.

1.3.1.3. Естествен и механичен прираст на населението

Днешното демографско състояние на общината е резултат от продължително действие на множество фактори и влияния. Една част от тях са свързани с общи тенденции в демографското развитие на европейските страни, други – със специфичните особености на историческото, икономическото и културно развитие на Република България и в частност община Лом.

Влияние върху демографското развитие оказват общите за развитите страни демографски процеси – намалена брачност и раждаемост, засилена урбанизация, както и специфичните за развиващи се страни и страни в преход, увеличена смъртност и интензивна емиграция.

На таблицата по – долу можем да проследим тенденциите в естествения и механичния прираст на населението за периода 1990–2009 година:

Таблица №8

Години	Живородени /брой/	Умрели /брой/	Естествен прираст	Заселени /брой/	Изселени /брой/	Механичен прираст
1990	469	617	-148	.	.	651
1995	346	635	-289	.	.	-260
2001	292	670	-378	1232	1104	128
2002	293	616	-323	617	794	-177
2003	257	593	-336	572	1088	-516
2004	244	571	-327	623	918	-295
2005	246	611	-365	551	914	-363
2006	277	587	-310	451	587	-136
2007	272	560	-288	501	730	-229
2008	271	522	-251	415	671	-256
2009	251	562	-311	518	672	-154

Източник: ТСБ Монтана

Както се вижда от данните тенденцията е отрицателна – населението на общината ежегодно намалява. Това се дължи както на отрицателните стойности на естествения прираст, така и на миграцията, най – често на хора в активна трудоспособна възраст към други икономически по-силно развити региони или страни. Основните причини за това са понижения

⁹ $r = \frac{P}{Q}$, където P – брой населени места в общината, Q – площ на територията на общината (км.²).

жизнен статус на населението през последните 20 години, след закриването на повечето предприятия на територията на общината.

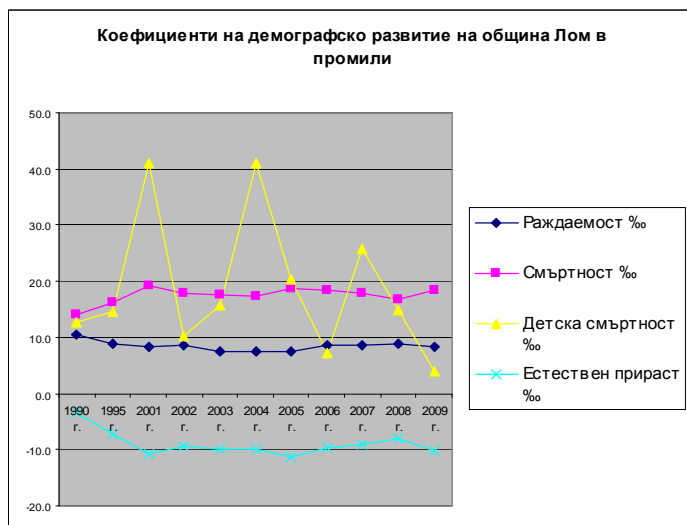
Може да се направи констатацията, че се утвърждават негативните тенденции в естественото развитие на населението, изразяващи се в ниската раждаемост на населението и относително високата смъртност. Към тези фактори следва да се добави и въздействието на външната миграция, която пряко и косвено, също допринася за влошаване на демографската ситуация.

Независимо от горе написаното впечатление прави, че от годината на разработване на ОПР на община Лом – 2005 до края на разглеждания период, естественият и механичният прираст намаляват отрицателните си стойности, като намалението по отношение на механичния прираст е приблизително с ½.

Естественото възпроизводство на населението на община Лом, може да бъде представено и посредством коефициента за демографско развитие, а именно:

Таблица №9: Коефициенти на демографско развитие

Години	Раждаемост ‰	Смъртност ‰	Детска смъртност ‰	Естествен прираст ‰	Брачно ст ‰
1990 г.	10.6	14.0	12.8	-3.4	7.4
1995 г.	8.8	16.1	14.5	-7.3	4.1
2001 г.	8.4	19.2	41.1	-10.8	1.8
2002 г.	8.5	17.8	10.2	-9.3	2.4
2003 г.	7.6	17.5	15.6	-9.9	2.6
2004 г.	7.4	17.2	41.0	-9.8	2.4
2005 г.	7.6	18.8	20.3	-11.2	2.2
2006 г.	8.7	18.4	7.2	-9.7	2.7
2007 г.	8.7	17.8	25.7	-9.1	2.9
2008 г.	8.8	16.9	14.8	-8.1	2.7
2009 г.	8.2	18.5	4.0	-10.3	1.8



Източник: ТСБ Монтана

1.3.1.4. Структури на населението

Направеният по – долу анализ на структурите на населението на община Лом не обхваща етническата, конфесионалната, образователната и брачната структури на населението поради липсата на актуална статистическа информация, която да бъде сравнена с тази посочена в ОПР на община Лом и в последствие анализирана.

По отношение на половата структура тенденциите се запазват и както вече бе посочено в общия брой на населението преобладават жените (52.29%), за областта този процент е 51.79%, а за страната 51.60%.

В селищната структура на населението с превес е градското население. В проценти съотношението към 31.12.2009 г. е 80.47% към 19.57%. За страната съотношението градско : селско население е 70.7% към 29.3%, а за областта 63.34% към 36.66%. Това основно се дължи на факта, че в рамките на областта има общини (3 броя) без градски образования на тяхната територия.

Формираната възрастова структура на населението в резултат на демографските процеси в общината силно въздейства пряко и косвено върху броя и възрастовия състав на трудовите ресурси. Във връзка с това като остър демографски проблем, се очертава продължаващия процес на остаряване на населението. Той се изразява в непрекъснато нарастване на показателя за средната възраст на населението през последните години. За 2009 г. средната възраст на населението общо за страната е 41.8 години. Процесът на остаряване се проявява както в селата, така и в градовете, като в селата средната възраст на населението е по-висока в сравнение с тази в градовете - съответно 45.5 и 40.3 години.

Тенденцията на остаряване на населението се изразява и в промените на неговата основна възрастова структура - разпределение на населението под, в и над трудоспособна възраст¹⁰ - Вж. Таблица №10.

Таблица №10:

Година	Общо			В градовете			В селата		
	под трудоспособна възраст	в трудоспособна възраст	над трудоспособна възраст	под трудоспособна възраст	в трудоспособна възраст	над трудоспособна възраст	под трудоспособна възраст	в трудоспособна възраст	над трудоспособна възраст
1990	9457	23764	11107	8299	20044	7004	1158	3720	4103
1995	7239	21359	10552
2001	5912	19542	9285	5091	16464	6119	821	3078	3166
2002	5778	19583	8976	4956	16491	5931	822	3092	3045
2003	5505	19263	8717	4735	16165	5768	770	3098	2949
2004	5215	19174	8474	4487	16074	5624	728	3100	2850

¹⁰ При изчисляване на населението в трудоспособна възраст за 2009 г. са включени мъжете на възраст от 16 до навършването на 63 години и жените на възраст от 16 до навършването на 60 години. При изчисляването на броя на населението във и над трудоспособна възраст от 2001 до 2008 г. са отразявани законодателните промени в определянето на възрастовите граници на населението при пенсиониране.

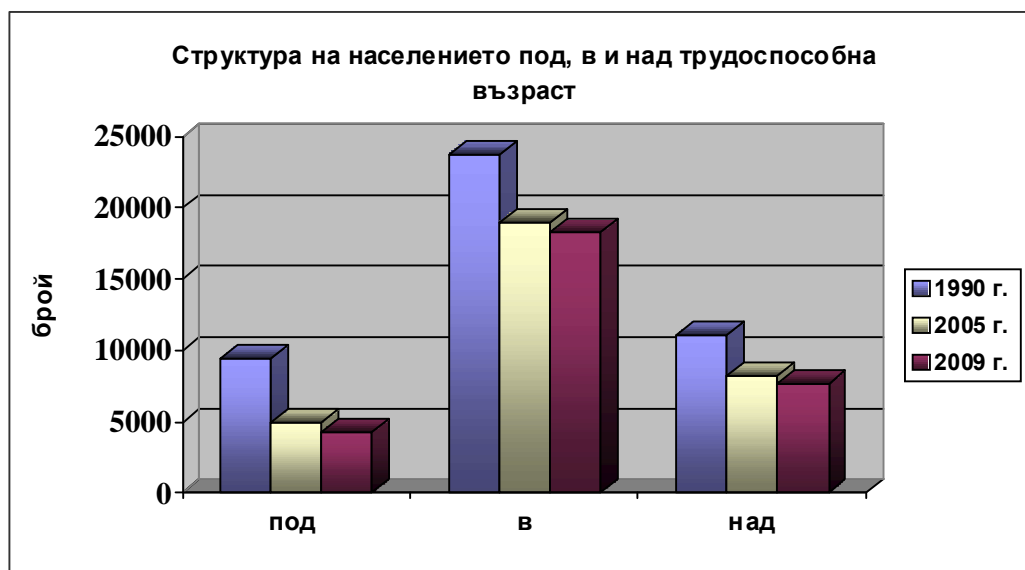
2005	4932	19020	8183	4249	15956	5421	683	3064	2762
2006	4776	18894	8019	4101	15909	5343	675	2985	2676
2007	4590	18717	7863	3931	15766	5274	659	2951	2589
2008	4419	18520	7724	3780	15626	5231	639	2894	2493
2009	4302	18260	7636	3675	15420	5205	627	2840	2431

Забележка: Обозначението "." - липсват данни

Източник: ТСБ Монтана

Населението в трудоспособна възраст към края на 2009 г. е 18260 души или 60.47% от цялото население. В сравнение с годината на разработване на ОПР тази категория население е намаляла с близо 800 души.

Намалява населението и в останалите две възрастови групи. Населението в надтрудоспособна възраст през 2009 г. е 7636 души. Спрямо 2005 година то е намаляло с близо 600 души. Подобна е ситуацията и по отношение на населението в подтрудоспособна възраст. Настъпилите промени графично са представени на Фиг. №10.



Фиг. №10

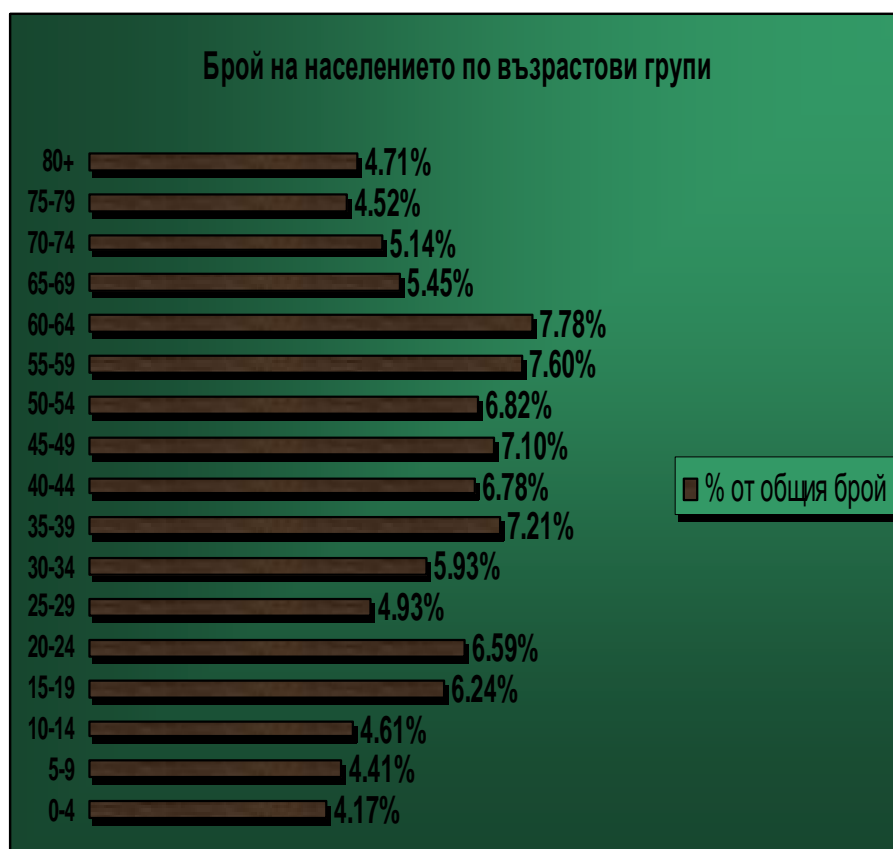
Общият коефициент на възрастова зависимост¹¹ е 65.38%, това съотношение в градовете е по-благоприятно – 57.59%, отколкото в селата – 107.68%.

От позицията на бъдещото развитие трябва да се отбележи, че сериозен демографски проблем е значително ниският относителен дял на населението от 0 до 14 години – 13.2%, за страната този процент е 13.4 - Вж. Таблица №10.

¹¹ Брой лица от населението под 15 и на 65 и повече години на 100 лица от населението от 15 до 64 години.

Таблица №11: Разпределение на населението в община Лом по възрастови групи към 31.12.2009 г.

Възраст /в навършени години/	2009
Общо	30198
0-4	1260
5-9	1333
10-14	1393
15-19	1884
20-24	1991
25-29	1488
30-34	1790
35-39	2177
40-44	2046
45-49	2145
50-54	2060
55-59	2296
60-64	2350
65-69	1645
70-74	1553
75-79	1365
80+	1422



Източник: ТСБ Монтана

Друг показател, показващ остротата на посочения проблем, е коефициентът на демографско заместване¹². На всеки 100 души, които излизат от населението в трудоспособна възраст през 2009 г., тяхното заместване се е осъществявало от 80.17 души влизащи в трудоспособна възраст. Това показва, че вече настъпва стагнация по отношение на подмладяването и развитието на трудоспособното население. На национално ниво 100 души излизащи от трудоспособна възраст са замествани от 82.

1.3.2. Заетост и безработица

В точката е използвана информация от доклад на ДБТ Лом „Обзор за състоянието и тенденциите в развитието на пазара на труда в района на дирекция бюро по труда – Лом, през първото полугодие на 2010 година”.

¹² Съотношение между броя на населението на влизащите в трудоспособна възраст (15-19 г.) към излизащите от трудоспособна възраст (60-64 г.).

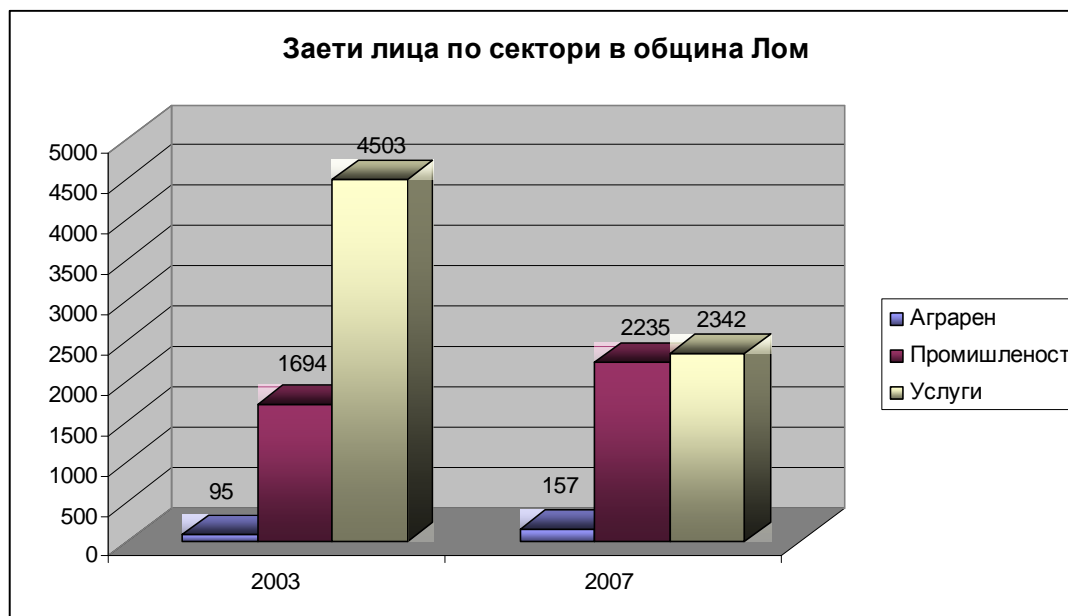
Районът, който обслужва ДБТ Лом обхваща четири общини: Лом, Вълчедръм, Брусарци и Медковец. В този контекст, част от анализирания информация се отнася за района като цяло.

1.3.2.1. Заетост

Населението в трудоспособна възраст в община Лом към 31.12.2009 г. наброява 18 260 души или 60.47% от общото население на общината. Към годината на разработване на ОПР населението в трудоспособна възраст е наброявало 19 847 души или 57.60%. Т.е. на лице е тенденция на намаляване на броя на населението в трудоспособна възраст от една страна, а от друга увеличаване на делът му спрямо общия брой на населението.

Регистрираните безработни за община Лом в ДБТ Лом към 31.12.2008 г. са 1770 души (за 2005 г. 4014 души). Активното население в трудоспособна възраст е 16 019 души. Нивото на безработица за страната към 31.12.2008 г. е 6.27%, а за община Лом 11.051% (за 2005 г. за страната е 10.43%, а за община Лом 25.12%). От цифрите се вижда, че независимо от факта, че броя на безработните лица намалява, безработица в общината за разглеждания период се запазва около два пъти по – голяма от средната за страната.

По отношение на секторната заетост промените в броя на заетите по сектори спрямо статистическата информация посочена в ОПР (за 2003 г.) и последната актуална такава, са представени посредством фиг. №11.



Фиг. №11; Източник: ТСБ Монтана

От фигурата е видно, че за разглежданият период на първо място броя на заетите намалява с 1558 души, т.е. заетостта е намаляла с 32.91%. На второ място броя на заетите в първичния и във вторичния сектор на общинската икономика се увеличава, докато броя на заетите в сектора на услугите намалява. Основната причина за това от една страна се дължи на намаляването на стихийният процес на създаване на нови фирми в сферата на услугите, а от друга на възраждането на традиционни за икономиката на общината промишлености. Като основателна причина също така може да бъде изтъкната, завръщането на част от трудоспособното население на общината към земеделския сектор, в контекста на възможностите за развитие произтичащи от членството на страната в ЕС.

Анализът на динамиката на средната работна заплата показва ръст към 31.12.2008 г. спрямо 31.12.2003 г. с около 80%. Като цяло обаче, делът на доходите от работна заплата е сравнително нисък в сравнение със средните за страната стойности. За 2008 г. съотношението е 4906 лв. към 6528 в полза на средната работна заплата на национално ниво.

1.3.2.2. Безработица

Пазарът на труда в Община Лом се характеризира с по - висока безработица спрямо средната стойност за страната. Към 30.06.2010 г. безработицата в общината е 14.1%, като общия брой на регистрираните безработни е 2264 души (по данни на ДБТ Лом). Спрямо същия период на 2009 г. безработицата се е увеличила с 1.8%, а спрямо годината на разработване на ОПР (2005 г.) е намаляла с 11.02%. Независимо от това към 30.06.2010 г. тя остава с 4.1% по висока от средната за страната.

Както към годината на разработване на ОПР, така и към второто полугодие на 2010 г. се наблюдава устойчиво неравномерно разпределение на безработицата по социално - демографски групи. Като трайно засегнати от безработицата е оформена групата на жените, младите хора, на лицата с основно и по-ниско образование, лицата над 50 години и лицата с намалена трудоспособност.

Регистрираната женска безработица в района на ДБТ Лом, през първото полугодие на 2010 година достига средномесечен относителен дял, в общия брой регистрирани безработни лица – 51.1%. Налице е отръс от 2.9% спрямо миналата година.

Независимо от това женската безработица има трайно формирала се неблагоприятна професионална и образователна структура. Безработните жени без специалност съставляват 69.9% от регистрираните в ДБТ безработни жени. 13.1% от тези жени са на възраст до 29 години. Положителното тук е че този относителен дял намалява, спрямо първото полугодие на 2009 година с 5.9%, като тази тенденция продължава от 2007 година.

В образователен аспект анализът на женската безработица показва, че 59.2% от средномесечния брой безработни жени са с ниска степен на образование и без образование. Освен това тези жени са и без специалност. Това ги прави много трудно реализируеми на пазара на труда.

Във възрастовата структура на безработицата могат да бъдат обособени две възрастови групи. Първата на безработните младежи на възраст до 29 със средномесечен относителен дял в общия брой безработни през първо полугодие на 2010 година – 17.7%, при 20% през същия отчетен период на 2009 година. Втората на безработните лица на възраст над 50 години, чийто относителен дял средномесечно варира около 40.9%. Този процент е пряк резултат от факта, че за тази възрастова група пазарът на труда е почти “затворен”.

За община Лом делът на младежката безработица (по данни на Общинска администрация Лом - Дирекция “Социална политика и интеграция”) към 31.12.2009 г. съставлява 17.31%, а тази на безработните лица на възраст над 50 години – 30.01%.

Като цяло и двете възрастови групи трудно се интегрират на пазара на труда. На младежите им липсва професионалният опит, а безработните на възраст над 50 години са трудно адаптивни към съвременните изисквания на пазара на труда.

В професионален аспект анализът на регистрираната безработица в района обслужван от ДБТ Лом показва, че безработните с работническа специалност нарастват като абсолютен средномесечен брой спрямо първото полугодие на 2009 година с 41.3%. В групата на безработните специалисти абсолютният брой и относителният дял също бележат ръст, като абсолютен брой тази група безработни нараства с 24.4%. Най-голяма по численост, от гледна точка структурирането на безработицата по професионален признак, си остава групата на регистрираните безработни лица без специалност. Неблагоприятен е факта, че абсолютният им брой е нараснал спрямо първото полугодие на 2009 г. с 30.6%.

В образователната структура на безработицата през първото полугодие на 2010 безработните с висше образование, са се увеличили с 1.3%. Делът на безработните лица със средно специално, средно професионално образование и със средно общо, през първото полугодие на 2010 година е 37.7%. Критично висок се запазва относителният дял на безработните с ниска степен на образование и без образование. В общия брой регистрирани в ДБТ Лом средномесечно той варира около 59.2%. За община Лом (по данни на Общинска администрация Лом - Дирекция “Социална политика и интеграция”) към 31.12.2009 г. този дял представлява 25.80% от общия брой безработни, което е два пъти по – малко.

Регистрираните безработни лица с намалена трудоспособност в средномесечен брой през първо полугодие на 2010 година са 69 при 102 души през същия период на 2009 година. За община Лом броя на регистрираните безработни с намалена трудоспособност към 31.12.2010 г. е 67 души. Сред тази група безработни, преобладават тези без специалност – 42.6%. Най-критично е положението при безработните лица с намалена трудоспособност, които освен без специалност са и с ниска степен на образование или без такова – 32.3%.

През първо полугодие на 2010 година с най-висок относителен дял са безработните регистрирали се в ДБТ Лом повече от два пъти – 69.2%. Нарастването спрямо същия отчетен период на 2009 година е с 14.2%.

Продължителността на регистрация характеризира състоянието на трудовия пазар. Тя зависи преди всичко от образователната и професионална структура на безработните, която за района на ДБТ Лом е неблагоприятна, със значителен дял на лицата без специалност и ниска степен на образование. Върху продължителността на регистрация влияние оказва и състоянието на пазара на труда в района. За ДБТ Лом той е силно стеснен с многократно по-голямо предлагане на работна сила от търсенето ѝ и със силна зависимост от субсидираната заетост, която е единствена възможност за трудова реализация на безработните лица без специалност и с ниска степен на образование, които са ядрото на продължителната безработица.

Анализът на безработицата по периоди на продължителност показва, че нараства абсолютният брой на безработните с престой на борсата от 1-2 години и тези клиенти на ДБТ за период от 6-12 месеца.

1.3.2.3. Търсене на работна сила

Търсенето на работна сила, най-вече на първичния трудов пазар, се обуславя от множество фактори. В района на ДБТ Лом поради отсъствие на инвестиции и несъответствието на квалификацията на безработните лица с изискванията на работодателите се задълбочава дисбаланса между търсенето и предлагането на работна ръка. По тази причина по – голям е дялът на субсидираната заетост.

През първото полугодие на 2010 година абсолютният брой на заявените работни места е с 41.4% по-малък в сравнение с първото полугодие на 2009 година. Сред заявените работни места преобладават субсидираните, техният относителен дял е 66.5%.

Свободните работни места заявени на първичен пазар, като абсолютен брой са намалели с 6%, а като относителен дял бележат ръст от 14%. За първото полугодие на 2010

година ДБТ Лом е достигнало усвояемост на заявените работни места 80.2%, при 82% през същия отчетен период на 2009 година и 82.9% през 2008 година.

1.4. Анализ на състоянието на социалната сфера

1.4.1. Образование

Целодневните детски градини на територията на Община Лом към днешна дата са 11 на брой. Спрямо годината на разработване на ОПР те намаляват с 1 - ЦДГ „Пролет”, с. Сливата е закрыта през октомври 2008 г. Девет от действащите ЦДГ са на територията на град Лом, а две са в селата – Замфир и Ковачица. Полудневни детски градини съществуват в селата Трайково и Ст. махала. Общо обслужваните деца са за учебната 2009-2010 са 641 на възраст от 3 до 6 години. Персоналът, който се грижи за възпитанието и отглеждането на децата се състои от 130 щатни бройки, съответно - 66 бр. педагогически персонал и 64 човека помощен персонал.

Ако се проследи тенденцията на динамиката на процесите в детските градини ще се установи, че демографския проблем е оставил своя негативен отпечатък. От 16 детски градини през 1992 г. са останали 11. Ако през 1992 г. са постъпили 963 деца в детските заведения, то през октомври 2009 г. са записани 641 деца или с 322 деца по-малко. Като нормализиране за фактора “раждаемост” може да се отбележи, че през последните години цифрите на живородени деца в общината се движат около едни и същи стойности. Положителен факт е, че децата от 3 до 6 годишна възраст постъпват почти на 90 процента в детските градини.

Експертната оценка на общинска администрация Лом за състоянието на сградния фонд на детските заведения е „добро” за всички 11. Положителен факт е тереният резерв за ново строителство към повечето детски заведения. Докато пълняемостта на групите в града е в рамките на нормативната (22 деца), функционирането на детските градини в селата и кварталите е затруднено поради незапълнен капацитет. Липсата на доходи и безработицата е основна причина за отглеждане и възпитание на част от децата в домашни условия.

Образователна система за начално, основно, средно образование и извън училищни форми, включва: 6 основни, 2 средни общообразователни, 1 гимназия, 3 професионални гимназии, 1 помощно училище, 1 ДОВДЛРГ и 1 център за извънкласни дейности – Вж. Таблица №12.

Таблица №12: Брой училища на територията на община Лом по възрастови групи и местоположение към 31.12.2009 г.

№	Име на училището	Местоположение	Вид	брой ученици / брой паралелки
1	I ОУ "Н. Първанов"	Лом	Общообразователно	412 / 20
2	II ОУ "К. Фотинов"	Лом	Общообразователно	553 / 23
3	III СОУ "Отец Паисий"	Лом	Общообразователно	325 / 17
4	IV ОУ " Хр. Ботев"	Лом	Общообразователно	323 / 16
5	ПГ "Н. Геров"	Лом	Общообразователно	330 / 14
6	СОУ ЧЕМИ "Д. Маринов"	Лом	Общообразователно	543 / 25
7	ОУ "Св. "Кл. Охридски"	Ст. махала	Общообразователно	144 / 10
8	ОУ "Кирил и Методий"	Замфир	Общообразователно	191 / 10
9	ОУ "Кирил и Методий"	Ковачица	Общообразователно	100 / 8
10	ПГХЗ "Д.И.Менделеев"	Лом	Професионално	222 / 16
11	ПГПТ	Лом	Професионално	347 / 10
12	СПТУ по МСС "Дунавска земя"	Ковачица	Професионално	85 / 4
13	ПУ "Д-р П. Берон"	Лом	Специално	64 / 9

Източник: ОА Лом

Спрямо годината на разработване на ОПР броят учебни институции е намалял с 3 – 1 начално училище и 2 основни. Основната причина, както при детските градини е намаляване броя на учениците.

През учебна 2007 - 2008 година успешно е въведена системата на делегирани бюджети в общинското образование. Нейната същност се изразява в промяна на ролите и отговорностите на общината и училищата като на директорите се предоставят по-големи управленски и финансови правомощия. Определянето на общия размер и начина на разпределяне на средствата между училищата е прозрачно и обективно, извършено по приета и одобрена от всички училища формула. Системата на делегираните бюджети се оказва ефективно средство за намаляване на разходите. Ресурсите на училищата се използват по-ефективно. По-големите правомощия за вземане на решения позволяват на училищните ръководства да поемат отговорността за поддържане на материалната база, за закупуване на необходим инвентар и учебни пособия, за участия в олимпиади и различни състезания.

Според експертна оценка на ОА Лом, сградният фонд на училищата е в добро състояние. Ежегодно се извършват текущи и основни ремонти като приоритетите са парни инсталации, топлоизолация и шумоизолация (поетапна смяна на дограма и саниране на сградите), осветление (проекти за енергийна ефективност) и ВиК системи.

Положителна практика е наличието на мрежа от училищни здравни кабинети във всички учебни заведения и медицински специалисти, финансово обезпечени от общинския бюджет.

Осигурен е безплатен транспорт за всички ученици от общината съгласно чл.66, ал.1 и 2 от Постановление №11/19.01.2005 год. на Министерски съвет (254 ученици за 2008/9 г.). Учениците се превозват с 6 училищни автобуса, а по други три линии пътуват автобуси на лицензирани фирми. Образователната система е обезпечена с висок процент на учителите с висше образование и ПКС, отговарящи на изискванията за заемане на длъжността "учител" или "възпитател".

1.4.2. Здравеопазване

Здравната система на общината е териториално добре разположена, задоволително развита и сравнително удовлетворява нуждите на населението от първична, специализирана извънболнична и болнична помощ в необходимия обхват.

По конкретно по данни на ОА Лом към 30.04.2010 г. на територията на общината функционират следните болници и здравни заведения:

- ☞ Многопрофилна болница за активно лечение: "Свети Николай Чудотворец" гр.Лом;
- ☞ „ДКЦ – 1 Лом” ЕООД;
- ☞ Здравен център „Хипократ” гр.Лом;
- ☞ Здравен център „Здраве” гр.Лом;
- ☞ Специализирана медицинска помощ – индивидуални практики – 33 бр.;
- ☞ Медико – диагностична лаборатория - 3 бр.;
- ☞ Медико- техническа лаборатория – 2 бр.

По отношение на личните лекари и броя разкрити лекарски практики в Община Лом съществуват:

- ☞ - общо 23 лични лекари от които 18 бр. са заети и 5 бр. са незаети;
- ☞ - 2 групови практики;
- ☞ - Дентална медицина – 26 бр. заети.

Разпределението по населени места е както следва:

- ☞ с. Сталийска махала- 1бр. личен лекар; 0 бр. дентална медицина

- ☞ с. Трайково – 0 бр.; 0 бр. дентална медицина
- ☞ с. Замфир – 0 бр; ½ дентална медицина ;
- ☞ с. Ковачица – 1 бр. личен лекар, 1/ 2 дентална медицина;
- ☞ с. Станево – 0 бр. личен лекар, 0 бр. дентална медицина;
- ☞ с. Добри дол- 0 бр. личен лекар, 0 бр. дентална медицина;
- ☞ с. Сливата – 0 бр. личен лекар, 0 бр. дентална медицина;
- ☞ с. Орсоя – 0 бр. личен лекар, 0 бр. дентална медицина;
- ☞ с. Долно линево- 0 бр. личен лекар , 0 бр. дентална медицина.

В Община Лом са назначени на трудови договори от 2007 год. 5 бр. здравни медиатори – разпределени в три ромски квартала: 2 бр. в кв. "Стадиона", 2 бр. в кв. "Младеново" и 1 бр. в кв. "Хумата".

През 2005 г. първичната медицинска помощ се е осъществявала от 26 броя общопрактикуващи лекари, 20 бр. стоматолози и 2 бр. групови практики, т.е. на лице е намаляване броя на личните лекари за сметка на стоматолозите.

От Таблица №13: Основни показатели за дейността на "МБАЛ" ЕООД "св. Николай Чудотворец" за 2004 и 2008 г. могат да бъдат направени няколко основни изводи, до голяма степен валидни за развитието на всички здравни заведения на територията на общината:

Таблица №13

№	Показатели	2004	2008
1	Брой приемно-консултативни Кабинети	12	9
2	Брой легла в "МБАЛ-Лом"-ЕООД	260	239
3	Брой висш медицински персонал	61.5	63
4	Брой среден медицински персонал	145	134
5	Издръжка на лечебното заведение-лв.	4657620	6652497
6	Вт.ч.Фонд работна заплата лв.	1815 х. лв	3009922
7	Брой прегледани в приемно-консултативен кабинет	10999	9936
8	Брой преминали болни	12041	12228
9	Брой извършени операции	3126	2517
10	Среден престой на един болен	7.28	6

11	Стойност на един леглоден	53.07	88.84
12	Стойност на един лекарство ден	11.45	15.55
13	Стойност на един преминал болен	387.62	548.52
14	Реализирани леглодни	87762	74882
15	Оборот на леглата	46.31	50
16	Стойност на един храноден	1.35	1.76

Източник: ОА Лом и ОПР

Броят приемно – консултативни кабинети намалява, в това число и броя на леглата. Броят висш медицински персонал се увеличава едва с 2.5 човека за сметка на средния медицински персонал, където намалението е с 11 души. Прегледаните в приемно - консултативните кабинети и броя извършени операции намаляват, за сметка на броя преминали болни през лечебното заведение.

От финансовите показатели за разглеждания период е видно, че се увеличават, разходи както за издръжка на лечебното заведение, така и за заплати на наетия персонал. Също така се увеличават разходите по показателите Стойност на един леглоден, Стойност на един лекарство ден, Стойност на един преминал болен, Стойност на един храноден.

Именно увеличението на горепосочените показатели в съчетание с национална финансова криза, водеща до съкращаване на бюджети, са основната причина за сътресенията в конкретното лечебно заведение към момента и лечебните заведения в страната като цяло.

1.4.3. Социални услуги

Правилникът за прилагане на закона за социалното подпомагане определя социалните услуги в две групи: предоставяне на социални услуги в общността и предоставяне на социални услуги в специализирани институции. Приоритет по предоставянето на социални услуги са услугите в общността, съобразно потребностите на населението и като превенция срещу настаняването в институции. В Община Лом има разгърната мрежа от социални услуги, включващи както институционални, така и социални услуги в общността за всички рискови групи от населението. Подробна информация е представена в Таблица №14 - Налични социални услуги на територията на община Лом към 31.05.2010 г.

Таблица №14

Социална услуга, местоположение	Характер и вид - услуга в общността резидентен, мобилен тип, др.	Капацитет: брой места / заетост (реален брой потребители)	Директор (име), брой персонал
„Дом за стари хора“ - с.Добри дол, общ.Лом, обл.Монтана	Специализирана институция	Капацитет-25 места; Заетост – 25 потребители;	ВРИД – Директор-Димитрина Йорданова Николова;Персонал-16 бр.
„Дом за възрастни хора с деменция“ - с.Добри дол, общ.Лом, обл.Монтана	Специализирана институция	Капацитет-50 места; Заетост – 50 потребители;	ВРИД – Директор-Димитрина Йорданова Николова;Персонал-31 бр.
„Дом за възрастни хора с физически увреждания“ – с.Орсоя, общ.Лом, обл.Монтана	Специализирана институция	Капацитет-50 места; Заетост – 47 потребители;	Директор – Тони Христов Михайлов; Персонал – 35 бр.
„Дом за възрастни хора с умствена изостаналост“Св.Георги Победоносец – местност „Чучурката“, ул.“Извън регулация” №3, гр.Лом;	Специализирана институция	Капацитет-35 места; Заетост – 37 потребители	Директор – Георги Цветанов Георгиев; Персонал – 24,5 бр.
Дом за деца „Милосърдие“-гр.Лом ул. „Димитър Ангелов“№ 5	Специализирана институция	Капацитет- 81места; Заетост – 46 деца;	Директор- Татяна Чавдарова Райкова; Персонал- 38 бр.
Домашен социален патронаж – гр. Лом, ул.Никола Първанов” №33	Социална услуга в общността	Капацитет – 210; Заетост-175 потребители;	Управител - Лъчезар Николаев Лазаров; Персонал-30 бр.
Център за временно настаняване – гр. Лом, ул.“Каймак Чалан” № 9	Социална услуга в общността	Капацитет – 15; Заетост-12 места;	Управител - Лъчезар Николаев Лазаров; Персонал-4 бр.
Дневен център за стари хора – гр. Лом, ул.“Хаджи Димитър” № 28	Социална услуга в общността	Капацитет – 40; Заетост-37 потребители;	Директор Дирекция „Социална политика и интеграция” към Община Лом – Аълана Арсенова Персонал-4 бр.
Дневен център за стари хора „Дом край Дунав” с. Ковачица, общ.Лом	Социална услуга в общността	Капацитет – 40; Заетост-37потребители	Директор Дирекция „Социална политика и интеграция” към Община Лом – Аълана Арсенова Персонал-4 бр.
Център за настаняване от семеен тип „Нов дом-нов шанс” – гр. Лом, ул.“Цар Симеон” № 36А	Социална услуга в общността	Капацитет – 9; Заетост – 9 места;	Директор Дирекция „Социална политика и интеграция” към Община Лом – Аълана Арсенова Персонал- 5,5 бр.
Център за социална рехабилитация и интеграция – гр.Лом, ул.Кирил Петров” № 1	Социална услуга в общността	Капацитет – 40; Заетост – 63 потребители;	Управител – Росен Горанов Русинов; Персонал – 8,5 бр.;

Източник: ОА Лом

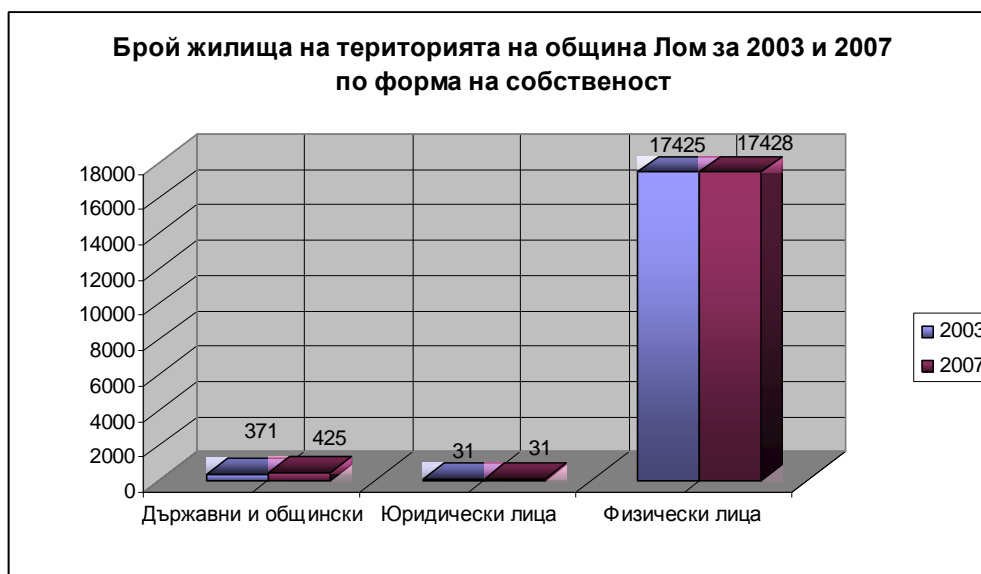
Като цяло тенденцията в развитието на социалните услуги на територията на община Лом е в унисон с тенденцията на национално и европейско ниво и е в посока предоставяне на социалните услуги в домашна среда.

Освен горепосочените институции в общината има функциониращи клубове на пенсионери - 14 организирани клуба, в които са обхванати около 1000 човека на пенсионна възраст, Клуб на инвалида – Общинска основна организация на СИБ в гр. Лом, в който членуват 1200 човека, разделени в 5 групи, в зависимост от здравните си проблеми и Клуб на ветерани от войните и военноинвалиди.

Процентът на малцинствата в общината е сравнително висок, като най-голям е на ромската етническа група. От 2008 г. в Община Лом на трудов договор работят шестима здравни медиатори, които са от ромски произход. Техните основни задължения са да посредничат в процеса на достъп до услуги в сферата на здравеопазването за хора нуждаещи се от здравна помощ, при комуникациите с регионална здравно-осигурителна каса, с дирекция „Социално подпомагане”, Отдел за закрила на детето, както и в областта на здравното образование и профилактика на болестите. Здравните медиатори също така съдействат за осъществяването на прегледи по програми и проекти, а именно: профилактични прегледи за белодробни заболявания – туберкулоза, рак на гърдата при жените, майчино и детско здравеопазване и др.

1.4.4. Жилищна среда и инфраструктура

Общият брой на жилищата в общината към 31.12.2007 г. по данни на НСИ е 17884. Спрямо 2003 г. (използваната статистическа информация в ОПР) броя на жилищата се увеличава с 57. Разпределението на жилищата по форма на собственост за разглежданите години е представено на фиг. №12.



фиг. №12.

От графиката е видно, че основен дял от жилищата – 97.74% за 2003 и 97.45% за 2007 са собственост на физически лица. Това е напълно нормално имайки предвид фактът, че България започна прехода с 91.00% частна собственост. Към 2007 г. дялът на частните жилища на национално ниво достига 96.00%.

На второ място се нареждат жилищата собственост на държавни и общински структури. При тях се забелязва и най-драстична промяна в рамките на анализирания период, съответно 2.08% за 2003 и 2.38% за 2007 г. или в реални стойности броят им се е увеличил с 54 сгради.

На последно място по брой се нареждат жилищата собственост на юридически лица – 0.17% за 2003 и 2007 г.

Полезната площ на територията на общината към 31.12.2007 г., възлиза на 1 06401 м², (1 059 922 м² за 2003 г.), от които 689 156 м² (686 428 м² за 2003 г.) жилищна, 201 647 м² (200 883 м² за 2003 г.) спомогателна и 173 207 м² (172 611 м² за 2003 г.) – кухненска. Нарастването на полезната площ на територията на общината, основно се дължи на увеличаването на броя сгради в рамките на анализирания период.

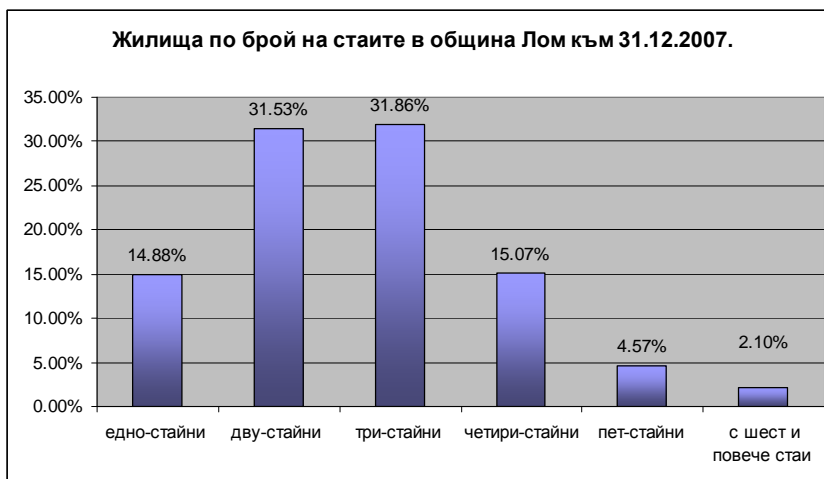
Стойностите на показателите „полезна площ на човек от населението“, „жилищна площ на човек от населението“ и „средна полезна площ на едно жилище“ на община Лом, както за 2003 така и за 2007 година са по-високи от тези на община Монтана и по-ниски в сравнение с останалите общини от областта. По отношение на спомогателната площ на човек от населението общината е в средни стойности за 2007 г., в сравнение с останалите общини. В реални стойности информацията е представена посредством **Таблица №15: Полезна площ на жилищата към 31.12.2007 г.:**

Области Общини	Общо	Полезна площ			На човек от населението			Средна полезна площ на едно жилище
		жилищна	спомогателна	площ на кухни	полезна площ	жилищна площ	спомогателна площ	
Монтана	6042526	3911716	1153208	977602	37.49	24.27	7.16	62.79
Берковица	735656	468182	145361	122113	36.28	23.09	7.17	63.58
Бойчиновци	430626	286284	67751	76591	41.15	27.35	6.47	64.51
Брусарци	264029	180880	36856	46293	45.77	31.35	6.39	63.76
Вълчедръм	455391	308029	71152	76210	41.45	28.04	6.48	64.85
Вършец	341379	229728	54567	57084	38.53	25.93	6.16	59.94
Георги Дамяново	167740	113387	27375	26978	52.16	35.26	8.51	63.06
Лом	1064010	689156	201647	173207	34.14	22.11	6.47	59.50
Медковец	237479	171226	27942	38311	51.95	37.46	6.11	71.00
Монтана	1893731	1158637	447832	287262	33.17	20.29	7.84	63.84
Чипровци	205244	134821	39734	30689	51.89	34.09	10.05	55.70
Якимово	247241	171386	32991	42864	51.58	35.76	6.88	63.46

Източник: НСИ

Средният брой лица на едно жилище за 2007 г. е 1.74. при 1.88 за 2003 г. Стойността на показателя „жилища на 1000 човека от населението” за 2007 г е 574, при 597 за областта и 491 за страната.

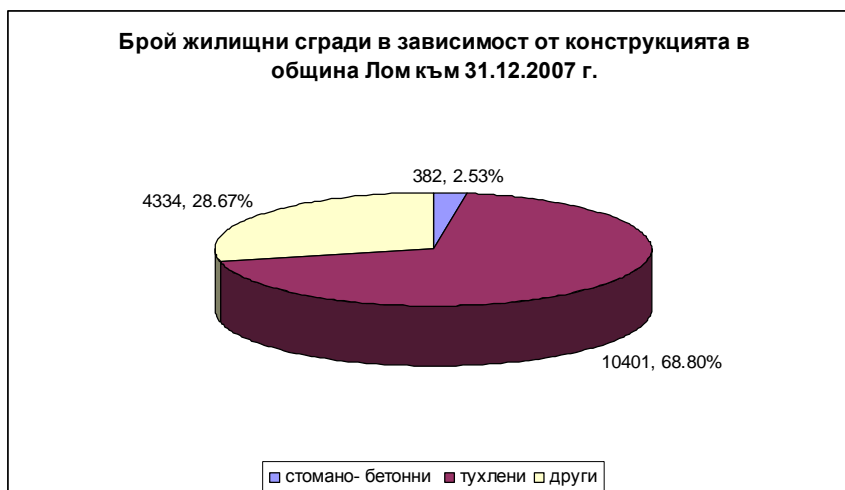
По отношение броя на жилищата в зависимост броя на стаите, информацията е представена посредством фиг. №13



Фиг. №13; Източник: НСИ

Както е видно от графиката преобладаващата част от жилищата са дву- и три- стайни. Най – нисък е делът на жилищата с шест и повече стаи.

В зависимост от конструкцията жилищните сгради се разделят както следва:



**Фиг. №14;
Източник: НСИ**

По-голямата част от жилищните сгради по материал на външните стени на сградата са тухлени 68.80%. В категорията други се отнасят 28.67%. На – нисък е делът на стомано - бетонните жилищни сгради 2.53%.

В зависимост от годината на построяване жилищните сгради се поделят на:



Фиг. №15; Източник: НСИ

Както е видно то фигурата елементът „възраст“ в жилищен фонд отразява основните върхове моменти в урбанизацията през изминалия век. Най-старият сегмент, построените преди 1919 г. (над 88 годишни), покрива едва 2.57% от общият брой жилища. Преобладаващата част от жилищните сгради са построени през периодите 1919 – 1945, 1946-1960, 1961 – 1970. Най - новите жилища (на по-малко от 17 години) са едва 3.02% от общия фонд към 2007 г.

По експертна оценка на ОА Лом към настоящия момент общото състояние на жилищния фонд – общински и частен е незадоволително.

В град Лом има обособени 4 ромски квартала – кв. Младеново , кв. Стадиона, кв.Хумата и кв.Момин брод. Кварталите Младеново, Стадиона и Момин брод са в регулация и малка част от тях са извън регулация. Квартал Хумата изцяло е извън регулация.

Инфраструктурата на кв.Стадиона – Лом е новоизградена – асфалтирани са пътища и улици, изградена е нова канализация. В кв. Младеново и Момин брод е изграден водопровод без канализация, асфалтираните улици са около 50 %.

Като цяло от анализа на жилищния фонд се открояват следните проблеми:

- ☞ Значителен дял влошено състояние на жилищния фонд: остарели водопроводни инсталации, амортизирана хидроизолация;
- ☞ Висока енергоемкост – лоша термоизолация на стените и уплътненията на физически остарелите дограми, в резултат на което се увеличават разходите за отопление;
- ☞ Недобра организация на управлението на сградите в режим на етажна собственост.
- ☞ Затруднения от страна на общината по отношение на грижата и поддържането на общинския жилищния фонд;
- ☞ Затруднения от страна на общината при събирането на дължим наем.

1.4.5. Култура

Основната дейност в областта на културата се осъществява от читалищата. На територията на общината както към годината на разработване на ОПР, така и към момента функционират общо 11 читалища, като четири от тях се намират в град Лом.

На територията на общината също така се намира “Исторически музей” – Лом. Той е създаден през 1925 год. В резултат на дългогодишни проучвания и събирателска дейност, в музейният фонд с над 34 000 експоната (от колекцията на некропола от къснобронзовата епоха) и в експозиционните зали могат да се видят изключителни образци на човешката цивилизация от исторически периоди и произведения на изкуствата от именити наши и чуждестранни творци.

През 2005 г. в град Лом също така е създадена Общинска художествена галерия “Поломие”. В залата, по предварително утвърден календарен план, се излагат творби на български автори, както утвърдени имена, така и такива, които са в началото на артистичната си кариера.

В заключения трябва да бъде отбелязано, че специфичният профил на културното пространство на общината позволява да се осъществяват и други културни прояви, в това число и на трансгранична основа.

1.4.6. Спорт

Както към 2005, така и към настоящият момент на територията на Община Лом активно работят следните лицензирани спортни клубове: Спортен клуб “Алмус” (бокс), Клуб за

екстремни и водомоторни спортове "Порт Лом" (републикански шампион за 2009 г.), Футболен клуб "Мария Луиза", Боксов клуб "Таланти", Професионален автомобилен клуб "Елит – Лом", Туристическо дружество "Аспарухов хълм". От 2005 г. функционира Клуб по тенис на маса "Артанес".

Механизмите и технологията на дейностите в техните конкретни измерения са задача за периода 2005–2013 г. в програма за развитието на спорта в Община Лом, разработена на основание Закона за физическото възпитание и спорта. Основните акценти в Програмата са свързани най-вече с възстановяване на спортната база и запазване на видовете спортни дейности, както и подобряване на координацията и оперативното взаимодействие с институциите, спортните клубове и туристическото дружество. Следва да продължи добрата тенденция от последните две години за увеличаване на средствата от Общински бюджет за подпомагане на спортните клубове, провеждането на спортни прояви, спорта за инвалиди и спорта за ветерани. Независимо от това продължават да са в криза някои традиционни за Лом спортове със силен социален статус като бокс, хандбал, баскетбол и плуване.

1.4.7. Граждански организации

Създаването и развитието на граждански организации, установяването им като ключови фигури в общинския живот, има сравнително кратка история – от средата на 90-те година насам. Към края на 90-те години по Закона за лицата и семейството¹³ в Община Лом са регистрирани над 150 сдружения. По действащия от 2001 година Закон за юридическите лица с нестопанска цел¹⁴ се пререгистрират около една трета от предишните организации.

На фона на голяма част от български общини в Община Лом към настоящият момент е налице сравнително добре развит неправителствен сектор. По данни на ОА Лом водещи негови представители на територията на общината са:

- ☞ Асоциация на неправителствените организации- Лом
- ☞ Сдружение "Развитие и подкрепа на ромските жени и деца"

¹³ Обн. ДВ. бр.182 от 9 Август 1949г., попр. ДВ. бр.193 от 22 Август 1949г., изм. ДВ. бр.12 от 9 Февруари 1951г., изм. ДВ. бр.12 от 8 Февруари 1952г., изм. ДВ. бр.92 от 7 Ноември 1952г., изм. ДВ. бр.15 от 20 Февруари 1953г., попр. ДВ. бр.16 от 24 Февруари 1953г., изм. ДВ. бр.89 от 6 Ноември 1953г., изм. ДВ. бр.90 от 8 Ноември 1955г., изм. ДВ. бр.90 от 9 Ноември 1956г., изм. ДВ. бр.50 от 23 Юни 1961г., изм. ДВ. бр.23 от 22 Март 1968г., изм. ДВ. бр.36 от 8 Май 1979г., изм. ДВ. бр.41 от 28 Май 1985г., изм. ДВ. бр.46 от 16 Юни 1989г., изм. ДВ. бр.20 от 9 Март 1990г., изм. ДВ. бр.15 от 18 Февруари 1994г., изм. ДВ. бр.67 от 27 Юли 1999г., изм. ДВ. бр.81 от 6 Октомври 2000г., изм. ДВ. бр.120 от 29 Декември 2002г

¹⁴ В сила от 01.01.2001 г. Обн. ДВ. бр.81 от 6 Октомври 2000г., изм. ДВ. бр.41 от 24 Април 2001г., изм. ДВ. бр.98 от 16 Ноември 2001г., изм. ДВ. бр.25 от 8 Март 2002г., изм. ДВ. бр.120 от 29 Декември 2002г., изм. ДВ. бр.42 от 17 Май 2005г., изм. ДВ. бр.102 от 20 Декември 2005г., изм. ДВ. бр.105 от 29 Декември 2005г., изм. ДВ. бр.30 от 11 Април 2006г., изм. ДВ. бр.33 от 21 Април 2006г., изм. ДВ. бр.38 от 9 Май 2006г., изм. ДВ. бр.79 от 29 Септември 2006г., изм. ДВ. бр.105 от 22 Декември 2006г., изм. ДВ. бр.42 от 5 Юни 2009г.

- ☞ Фондация „Партньори – Лом”- гр.Лом
- ☞ Фондация „Рома–Лом”
Център по медиация – гр.Лом
- ☞ Фондация „ Жени за Лом”- гр.Лом,
- ☞ Сдружение „Център за младежки инициативи-Лом” и др.

Изводи:

Представената по-горе в сравнителен план социално-икономическа картина на Лом показва динамиката в икономическите процеси и субекти, както и промените в социалната и демографска сфера.

Динамиката на процесите и промените, трудно могат да намерят обяснение с направеното в изпълнение на ОПР.

Основната причина следва да се търси в обстоятелството, че настоящата оценка се прави в средата на плановия период 2007-2013 – т.е само 3 години и половина след началото. Същевременно следва да се има предвид, че общините имат реален достъп до финансиране от структурни и кохезионни фондове от 2008 година.

Взаимовръзката – ОПР – резултати – въздействие следва да бъде предмет на изследване по повод последващата оценка на ОПР.

2. Измерване динамиката на изпълнение на ОПР въз основа на регламентирани индикатори

Съгласно Методическите указания на МРРБ, ОПР следва да включва разработена система за индикатори за целите на текущия мониторинг и оценки. Системата следва да включва индикатори за:

- Ресурси – съотносими към бюджета,
- Продукти в резултат на извършваните дейности,
- Резултати от проектите – показател за ефективността и ефикасността от изпълнението им,
- Въздействия върху целевите групи и общинската общност, измерими определен период след приключване на проектите.

Индикаторите следва да имат количествен измерител. Необходимо е също така още в етапа на изработване на ОПР да се определят базови стойности, спрямо които в последствие да бъде измервано изпълнението.

ОПР на Лом формално съдържа раздел „Индикатори за измерване на ефекта“. Те обаче не следват указанията, не са разделени съгласно изискванията на индикатори за продукти, резултати и въздействия. Няма определени базови стойности. По тази причина измерване динамиката на изпълнение на ОПР въз основа на регламентирани индикатори е затруднено. Текущ мониторинг не е правен от общината по този начин, липсва информация и отчетност. По тази причина в таблицата по-долу Консултантът по своя преценка реферира заложените в ОПР индикатори към изпълняваните проекти/мерки/цели/приоритети за целите на настоящата оценка.

Таблица №16: Постигнати индикаторите за мониторинг по приоритетите заложи в ОПР на община Лом

Индикативна финансова таблица		Индикатори
Приоритет 1		
Възстановяване и развитие на инфраструктура, допринасяща за засилване на местната конкурентноспособност		
Цел 1	Развитие и реконструкция на „Пристанищен комплекс” Лом и създаване на условия за привличане на инвестиции	
Мярка 1	Рехабилитация, реконструкция и модернизация на порт Лом инвестиции в пристанище Лом, като част от Пан европейски транспортен коридор №VII	
Цел 2	Подобряване на транспортната инфраструктура, рехабилитация на уличната настилка и благоустройство на жилищните квартали	
Мярка 1	Подобряване (развитие и модернизация) елементите на техническата инфраструктура с оглед повишаване качеството на предоставяните услуги	
		изградена нова инфраструктура инвестиции в нова инфраструктура квартали и брой население, обслужвано от нова инфраструктура построени или подобрени пътища намаляване времетраенето на пътуването
Мярка 2	Рехабилитация на водоподаваща, водопреносна и канализационна мрежа	
		инвестиции във водоснабдителна мрежа изградена водопроводна мрежа рехабилитирана водопроводна мрежа брой жители, обслужвани от новите (рехабилитирани) мрежи

Индикативна финансова таблица		Индикатори
		намаляване загубите на вода по мрежите
Мярка 3	Развитие на електроенергийната система и внедряване на енергоспестяващи и енергозаменящи технологии – енергийна ефективност	
		инвестиции в енергийна ефективност дължина на укрепени речни корита
Цел 3	Осигуряване на устойчиви дейности по управление на отпадъците и опазването на околната среда и въвеждане на интегрирана система за управление на отпадъците	
Мярка 1	Ефективно управление на отпадъците	
		мощности за събиране на отпадъци брой обслужени домакинства по събиране на ТБО
Мярка 2	Подобряване на качеството на околната среда	
Мярка 3	Предпазване от рискове и укрепване на свлачища	
		надстроена кейова стена
Приоритет 2	Преструктуриране на икономиката на основата на знанието за достигането на евростандартите на ниво общ европейски пазар	
Цел 1	Насърчаване на предприемачеството на територията на общината, инвестиции в областта на еко-земеделие, лека и преработвателна промишленост за достигане на евростандартите на ниво общ европейски пазар на основата на знанието	
Мярка 1	Локални инвестиции, пряка помощ и схеми за подпомагане в подкрепа на предприемачи, малки и средни предприятия за повишаване на производителността и конкурентноспособността	
Мярка 2	Прилагане на местни инструменти, стимулиращи развитието на малките и средни предприятия	

Индикативна финансова таблица			Индикатори
	Мярка 3	Подобряване на бизнес услугите и подпомагане създаването и усвояването на иновации, в това число и трансфер на технологии	
	Мярка 4	Стимулиране и развитие на селското стопанство, като суровинна база на преработвателната промишленост и въвеждане на съвременни технологии за ефективност и подобряване на икономическото състояние на ломските села	
	Мярка 5	Създаване на регионални клъстери и мрежи	
	Мярка 6	Развитие на туризма и опазване на културното наследство за повишаване конкурентноспособността и икономическата активност	
Приоритет 3		Адаптиране на човешките ресурси към местния пазар на труда и интеграция на маргинализирани групи за подобряване качеството на живот	
	Цел 1	Повишаване качеството на образованието и придобитата професионална квалификация	
	Цел 2	Интегриране на маргинализирани групи за постигане на по-висока пригодност за заетост и по-добра адаптивност към променящите се условия на труд и подобряване на социалната им реализация	
			<p>проведени активни мерки на пазара на труда</p> <p>брой осигурени места за квалификации</p> <p>предприети и организирани квалификационни курсове за специални групи</p> <p>брой на лицата преминали през обучение за нова професия, обучение за ключови знания и умения</p> <p>относителен дял на безработните лица, устроени на работа от общия брой на лицата, включени в активните мерки на пазара на труда</p> <p>брой разкрити временни работни места</p>

Индикативна финансова таблица		Индикатори
		намаляване равнището на безработицата
Приоритет 4	Градско развитие и околна среда	
	Цел 1	Развитие на града и намаляване на диспропорциите между селските райони /кметства/ и административния център Лом
	Мярка 1	Създаване на териториално устройствени, градоустройствени и геодезически планове на населените места от общината, основа за обслужване на собствеността и реализиране на инвестиционни инициативи
	Мярка 2	Постигане на териториален баланс и съвременно ниво на развитие на града и кметствата, обособени с градоустройствени проблеми и проблеми в развитието
	Мярка 3	Оптимизиране и ефективно използване на социалната инфраструктура
	Цел 2	Развитие на социалните услуги Осигуряване на достъпни и качествени здравна помощ и здравословна жизнена среда за населението на община Лом
	Мярка 1	Подобряване на достъпа до здравни услуги. Постигане на по-добра здравна профилактика сред населението и подрастващото поколение
	Мярка 2	Осигуряване на здравословна жизнена среда
	Мярка 3	Насърчаване на социалната интеграция и на равните възможности
	Цел 3	Създаване и предлагане на адекватно образование в Община Лом и постигане на ефективни обучителни услуги
	Мярка 1	Постигане на ефективното управление на наличните общински ресурси в образованието и оптималното им използване
	Мярка 2	Повишаване качеството на предлаганите образователни услуги
	Мярка 3	Развиване на таланти, интегриране на малцинствени групи и на деца със специфични образователни потребности в училище

Индикативна финансова таблица			Индикатори
	Мярка 4	Прилагане на стратегии за учене през целия живот, включително подобряване и ефективността на системата за образование и обучение	
	Цел 4	Осигуряване на устойчивост на селищната мрежа и изграждане на качествена селищна и градска среда, гарантираща балансирано социално-икономическо и екологическо развитие и повишен жизнен стандарт	
	Мярка 1	Подобряване на екологичното състояние на територии с натрупани екологични проблеми и балансирано социално икономическо развитие	
Приоритет 5		Изграждане на общински капацитет и развитие на местното самоуправление	
	Цел 1	Усъвършенстване управлението на финансите и общинската собственост на територията на Община град Лом – подготовка за финансова децентрализация (Финансово управление на общината)	
	Мярка 1	Прилагане на съвременни системи за финансово управление и контрол за целесъобразното разходване на бюджетните средства	
	Мярка 2	Повишаване събираемостта на дължимите неданъчни приходи	
	Цел 2	Постигане на по-добро и по-ефективно обслужване на гражданите и бизнеса	
	Мярка 1	Усъвършенстване организацията на управление и работа в общинската администрация	
	Мярка 2	Повишаване информираността на гражданите и прозрачността на работа на местната власт	
	Мярка 3	Усилване на капацитета и подобряване координацията за управление на средства от структурните фондове на ЕС на местно и областно ниво и изграждане на партньорство	
			подобри умения за подготовка и управление на проекти
	Цел 3	Развитие на интегрирано междуобщинско сътрудничество	
	Мярка 1	Междубщинско развитие, сътрудничество, партньорство и включване в национална мрежа	
	Цел 4	Развитие на сътрудничеството за европейско териториално обличаване, задълбочаване на партньорството и добросъседството за постигане на развитие	

Индикативна финансова таблица			Индикатори
	Мярка 1	Развитие на трансгранично сътрудничество	
	Мярка 2	Развитие на транснационално сътрудничество	
ПРП		Проектиране и разработване на проекти	
			инвестиции в проектантска дейност
КИП		Контрол при изпълнение на проекти	

Конкретни коментари по отношение на индикаторите:

Приоритет 2: Включените мерки и дейности в голямата си част са инициативи на частния бизнес и за тях липсва отчет за изпълнението им. Поради тази причина е и невъзможно да се оцени кои от дефинираните индикатори са изпълнени. В приоритета са включени мерки и дейности, по които инициатор за разработване и изпълнение на дейностите може да е общината. Изпълнението на тези дейности обаче не е стартирало, поради което не би могло да се отчетат индикатори. Предвид дейностите по проекта за изграждане и възстановяване на градска крайречна зона Лом и структурата на ИФТ сме класифицирали проектът към мярка 6 на цел 1 на втория приоритет. Измежду така дефинираните индикатори по този приоритет обаче липсват такива, с които да се измерят индикаторите за постигнат резултат.

Приоритет 4: С така дефинираните индикатори за приоритет 4 не може да се проследи изпълнението на предвидените мерки и дейности. Липсва дейност, с която да се изпълни индикатора "изграден бизнес парк". Индикаторите за туризъм по-скоро би следвало да се прилагат за мярка 6, цел 1 на приоритет 2. За приоритет 4 трябва да се дефинират индикатори от рода на: население, директно облагодетелствано от подобрена инфраструктура - техническа, образователна, здравна, социална; подобрена инфраструктура - техническа, образователна, здравна, социална; подобрени/внедрени нови услуги в социалния и здравния сектор; ученици, въввлечени в извънкласни занимания и др.

Приоритет 5. Част от дефинираните индикатори се отнасят за приоритет 4 - поддържани и обновени обекти на образованието, здравеопазването, социалните грижи.....; разширени социални услуги; увеличен капацитет на домовете за възрастни хора. Трябва да се добави индикатор, подобен на "подобри услуги за гражданите и бизнеса", с който да се отчита изпълнението на мярка 1 на цел 2.

3. Оценка на постигнатите резултати от изпълнението на ОПР

В табличен вид по-долу представяме обобщена информация относно:

- планови намерения съгласно ИФП на ОПР 2007
- изпълнение в периода 2007- 2009 г
- изпълняващо се (по подписани договори) през 2010 г
- продължаващо изпълнение за периода до 2013 по подписани договори

Таблица №17: Финансово изпълнение на ИФТ

Индикативна финансова таблица		Планирано 2007 - 2013 г.	Изпълнено 2007-2009 г.	Разчет за 2010 г.	Текущи проекти
Приоритет 1	Възстановяване и развитие на инфраструктура, допринасяща за засилване на местната конкурентноспособност	231,262,229	5,666,044	1,886,268	21,847,038
Цел 1	Развитие и реконструкция на „Пристанищен комплекс“ Лом и създаване на условия за привличане на инвестиции	45,962,005	61,700	0	0
Мярка 1	Рехабилитация, реконструкция и модернизация на порт Лом инвестиции в пристанище Лом, като част от Пан европейски транспортен коридор №VII	45,962,005	61,700	0	0
Цел 2	Подобряване на транспортната инфраструктура, рехабилитация на уличната настилка и благоустройство на жилищните квартали	106,920,337	5,425,847	939,828	9,141,332
Мярка 1	Подобряване (развитие и модернизация) елементите на техническата инфраструктура с оглед повишаване качеството на предоставяните услуги	24,682,575	2,017,358	375,400	0
Мярка 2	Рехабилитация на водоподаваща, водопреносна и канализационна мрежа	35,413,236	2,478,833	390,600	4,520,454
Мярка 3	Развитие на електроенергийната система и внедряване на енергоспестяващи и енергозаменящи технологии – енергийна ефективност	46,824,526	929,656	173,828	4,620,878
Цел 3	Осигуряване на устойчиви дейности по управление на отпадъците и опазването на околната среда и въвеждане на интегрирана система за управление на отпадъците	78,379,887	178,497	946,440	12,705,706
Мярка 1	Ефективно управление на отпадъците	16,037,806	0	946,440	0
Мярка 2	Подобряване на качеството на околната среда	2,796,837	0	0	0
Мярка 3	Предпазване от рискове и укрепване на свлачища	59,545,244	178,497	0	12,705,706

Индикативна финансова таблица		Планирано 2007 - 2013 г.	Изпълнено 2007-2009 г.	Разчет за 2010 г.	Текущи проекти
Приоритет 2	Преструктуриране на икономиката на основата на знанието за достигането на евростандартите на ниво общ европейски пазар	16,380,076	0	0	7,657,351
Цел 1	Насърчаване на предприемачеството на територията на общината, инвестиции в областта на еко-земеделие, лека и преработвателна промишленост за достигане на евростандарти на ниво общ европейски пазар на основата на знанието	16,380,076	0	0	7,657,351
Мярка 1	Локални инвестиции, пряка помощ и схеми за подпомагане в подкрепа на предприемачи, малки и средни предприятия за повишаване на производителността и конкурентноспособността	488,958	0	0	0
Мярка 2	Прилагане на местни инструменти, стимулиращи развитието на малките и средни предприятия	1,564,664	0	0	0
Мярка 3	Подобряване на бизнес услугите и подпомагане създаването и усвояването на иновации, в това число и трансфер на технологии	48,896	0	0	0
Мярка 4	Стимулиране и развитие на селското стопанство, като суровинна база на преработвателната промишленост и въвеждане на съвременни технологии за ефективност и подобряване на икономическото състояние на ломските села	6,297,773	0	0	0
Мярка 5	Създаване на регионални клъстери и мрежи	19,558	0	0	0
Мярка 6	Развитие на туризма и опазване на културното наследство за повишаване конкурентноспособността и икономическата активност	7,960,228	0	0	7,657,351
Приоритет 3	Адаптиране на човешките ресурси към местния пазар на труда и интеграция на маргинализирани групи за подобряване качеството на живот	6,317,331	927,945	20,000	0
Цел 1	Повишаване качеството на образованието и	704,099	0		0

Индикативна финансова таблица		Планирано 2007 - 2013 г.	Изпълнено 2007-2009 г.	Разчет за 2010 г.	Текущи проекти
	придобитата професионална квалификация				
Цел 2	Интегриране на маргинализирани групи за постигане на по-висока пригодност за заетост и по-добра адаптивност към променящите се условия на труд и подобряване на социалната им реализация	5,613,232	927,945	20,000	0
Приоритет 4	Градско развитие и околна среда	35,637,178	1,263,015	406,862	2,144,034
Цел 1	Развитие на града и намаляване на диспропорциите между селските райони /кметства/ и административния център Лом	14,095,667	852,197	392,362	1,853,838
Мярка 1	Създаване на териториално устройствени, градоустройствени и геодезически планове на населените места от общината, основа за обслужване на собствеността и реализиране на инвестиционни инициативи	195,583	10,000		0
Мярка 2	Постигане на териториален баланс и съвременно ниво на развитие на града и кметствата, обособени с градоустройствени проблеми и проблеми в развитието	2,258,984	229,298	131,650	0
Мярка 3	Оптимизиране и ефективно използване на социалната инфраструктура	11,641,100	612,899	260,712	1,853,838
Цел 2	Развитие на социалните услуги Осигуряване на достъпни и качествени здравна помощ и здравословна жизнена среда за населението на община Лом	17,389,285	410,818	14,500	0
Мярка 1	Подобряване на достъпа до здравни услуги. Постигане на по-добра здравна профилактика сред населението и подрастващото поколение	8,018,903	85,196	14,500	0
Мярка 2	Осигуряване на здравословна жизнена среда	7,359,788	0		0
Мярка 3	Насърчаване на социалната интеграция и на равните възможности	2,010,593	325,622		0
Цел 3	Създаване и предлагане на адекватно образование в Община Лом и постигане на	2,812,484	0	0	290,196

Индикативна финансова таблица		Планирано 2007 - 2013 г.	Изпълнено 2007-2009 г.	Разчет за 2010 г.	Текущи проекти
	ефективни обучителни услуги				
Мярка 1	Постигане на ефективното управление на наличните общински ресурси в образованието и оптималното им използване	39,117	0	0	0
Мярка 2	Повишаване качеството на предлаганите образователни услуги	1,936,272	0	0	0
Мярка 3	Развиване на таланти, интегриране на малцинствени групи и на деца със специфични образователни потребности в училище	191,671	0	0	290,196
Мярка 4	Прилагане на стратегии за учене през целия живот, включително подобряване и ефективността на системата за образование и обучение	645,424	0	0	0
Цел 4	Осигуряване на устойчивост на селищната мрежа и изграждане на качествена селищна и градска среда, гарантираща балансирано социално-икономическо и екологическо развитие и повишен жизнен стандарт	1,339,744	0	0	0
Мярка 1	Подобряване на екологичното състояние на територии с натрупани екологични проблеми и балансирано социално икономическо развитие	1,339,744	0	0	0
Приоритет 5	Изграждане на общински капацитет и развитие на местното самоуправление	4,940,427	26,724	0	329,389
Цел 1	Усъвършенстване управлението на финансите и общинската собственост на територията на Община град Лом – подготовка за финансова децентрализация (Финансово управление на общината)	35,205	0	0	0
Мярка 1	Прилагане на съвременни системи за финансово управление и контрол за целесъобразното разходване на бюджетните средства	7,823	0		0
Мярка 2	Повишаване събираемостта на дължимите неданъчни приходи	27,382	0		0

Индикативна финансова таблица		Планирано 2007 - 2013 г.	Изпълнено 2007-2009 г.	Разчет за 2010 г.	Текущи проекти
Цел 2	Постигане на по-добро и по-ефективно обслужване на гражданите и бизнеса	612,175	26,724	0	329,389
Мярка 1	Усъвършенстване организацията на управление и работа в общинската администрация	58,675	0		329,389
Мярка 2	Повишаване информираността на гражданите и прозрачността на работа на местната власт	27,382	0		0
Мярка 3	Усилване на капацитета и подобряване координацията за управление на средства от структурните фондове на ЕС на местно и областно ниво и изграждане на партньорство	526,118	26,724		0
Цел 3	Развитие на интегрирано междуобщинско сътрудничество	1,183,277	0	0	0
Мярка 1	Междуобщинско развитие, сътрудничество, партньорство и включване в национална мрежа	1,183,277	0		0
Цел 4	Развитие на сътрудничеството за европейско териториално сближаване, задълбочаване на партньорството и добросъседството за постигане на развитие	3,109,770	0	0	0
Мярка 1	Развитие на трансгранично сътрудничество	1,994,947	0		0
Мярка 2	Развитие на транснационално сътрудничество	1,114,823	0		0
ПРП	Проектиране и разработване на проекти		502,754	502,754	1,232,520
КИП	Контрол при изпълнение на проекти		29,805	29,805	

За целите на настоящия анализ, Консултантът приема за изпълнение за периода 2007-09 всичко което е договорено, а не само фактически изпълнено, разплатено и отчетено. В този смисъл изпълнението по приоритети е както следва:

1. Възстановяване и развитие на инфраструктура, допринасяща за засилване на местната конкурентно способност - 29,399,350 лв. или 12.71% от планираното.
2. Преструктуриране на икономиката на основата на знанието за достигането на евростандартите на ниво общ европейски пазар – 7,657,351 лв. или 46.75% от планираното.
3. Адаптиране на човешките ресурси към местния пазар на труда и интеграция на маргинализирани групи за подобряване качеството на живот – 947,945 лв. или 15% от планираното.
4. Градско развитие и околна среда - 3,813,911 лв. или 10,7% от планираното.
5. Изграждане на общински капацитет и развитие на местното самоуправление – 356,113 лв. или 7.2% от планираното.

Изчисленията по-горе налагат извода, че степента на изпълнение, респективно резултати е много ниска. Най-добра резултатност има по втори приоритет – близо 50%, но относителния дял на този приоритет е сравнително малък.

4. Оценка на степента на постигане на съответните цели

Горните анализи водят до заключението, че степента на постигане на съответните цели е съотносимо нисък с постигнатите резултати. Макар от формална гледна точка този извод да е верен, причината следва да се търси най-вече в нереалистично поставени цели в етапа на разработване на ОПР.

Тук е мястото отново да изтъкнем факта, че общината не е имала друг избор. Предвид изискванията на нормативната уредба и последвалата я практика – при кандидатстване за европейско финансиране общината да покрива изискването всяка нужда да се доказва чрез запис в ОПР – очевидно максималистичния подход в случая е бил единствено правилният.

5. Оценка на използването на финансовите ресурси и процедурите за управление и наблюдение

5.1. Използване на финансовите ресурси:

От планираното – т.е индикативната финансова таблица към ОПР са посочени необходимите ресурси за реализация на плана. Очакваните източници са национално финансиране – държавна субсидия, собствени приходи, частно финансиране и европейски структурни, кохезионни и селскостопански фондове. Предвидените средства за финансиране на проекти за периода 2007-2009 г. по източници на финансиране са в следните мащаби: собствени средства - 3 %, средства от централния бюджет - 8 % и от фондове на Европейския съюз и частни средства - 89 %. Относителните дялове на средствата по източници на финансиране показват, че реализацията на инвестиционните проекти, включени в ОПР, е силно зависима от външно финансиране. Общо за периода 2007-2009 г. е осигурено финансирането на проекти - 46% от предвидените в ОПР. Относителният дял на осигурените средства за финансиране на проектите е 21% спрямо разчетените във финансовата таблица към ОПР.

Причините за ниския относителен дял на осигурените средства за финансиране на инвестиционните проекти, предвидени за финансиране със средства по ОП на ЕС следва да се търсят в забавени съгласувателни режими, закъснели преводи на авансови плащания по договорите и продължителни административни процедури от страна на централната администрация, за което общината не може да носи вина.

Независимо от обстоятелството, че сравнителен анализ на планираното със извършеното (годишни разчети за финансиране на капиталовите разходи на общината за 2007, 2008 и 2009 г) показва ниска степен на изпълнение, следва да се отдаде дължимото на факта, че община Лом е положила усилия пълноценно да се възползва от възможностите предоставени от отварянето на различните схеми по оперативни програми.

Видно от докладите за изпълнението на годишните програми за реализация на ОПР – общинската администрация е разработвала и подавала проектни предложения към: МРРБ, МТСП, МОН, ДФЗ, МДАР. Още по-важно е да се отбележи много високата успеваемост в печеленето на проекти, което идва да покаже съответствието на качеството на проектите с правилата и изискванията на съответните програми и Управляващи Органи. От същите доклади става ясно, че причините за нефинансираните проекти са свързани с изчерпване на ресурса по съответната отворена схема.

Анализът на дейностите по изпълнение на инвестиционни проекти показва, че размерът на отчетените разходи за СМР варира между 93 % и 58% спрямо уточнения размер на годишната задача в разчета за финансиране на капиталовите разходи. Причините за ниския процент на усвоените средства са свързани с по-късно приемане на бюджета за съответната година, със забавено провеждането на процедури за възлагане на обществени поръчки и неизпълнение на плана за собствени приходи.

5.2. Процедури за управление и наблюдение

Съгласно разпоредбите на Закона за регионалното развитие (ЗРР) кметът на общината ръководи, организира и контролира дейността по изпълнението на програмата за реализация на ОПР и представя годишен доклад за изпълнението на програмата за одобряване от ОбС.

С Правилника за прилагане на ЗРР са регламентирани условията и редът за наблюдение на изпълнението на ОПР.

ОбС с решението за приемане на ОПР задължава кмета на общината в края на всяко първо тримесечие на календарната година да отчита изпълнението на плана.

В раздел VIII Мониторинг, оценка, контрол и актуализация на ОПР е предвидено създаването на работна група за мониторинг на ОПР, в която да бъдат включени представители на ОбС, експерти от състава на общинската администрация, местния бизнес и на неправителствени организации. Групата се създава с решение на ОбС по предложение на кмета на общината.

Със заповеди № 18 от 16.01.2007 г. и № 17 от 15.01.2008 г. кметът на общината е наредил сформирването на две работни групи за:

а/ организация, координация и реализация на дейностите за постигане на целите, заложи в ОПР;

б/ мониторинг, контрол и актуализация на ОПР за 2007 и 2008 г.

Кметът на общината своевременно не е изпълнил приетите с ОПР правила, като не е внесъл в общинския съвет предложение за създаване на работна група за мониторинг на ОПР и за утвърждаване на индикаторите за мониторинг на степента на изпълнение на ОПР.

Със заповед № 501 от 29.12.2008 г. кметът на общината е определил: реда за изготвяне на годишен доклад за наблюдение на изпълнението на ОПР за 2008 г. ; срока за внасяне на

доклада за обсъждане и одобрение в ОбС; срока за изпращане на доклада на председателя на областния съвет за развитие.

Системата за наблюдение на ОПР на общината не обхваща източниците, начините и периодичността за събиране, обработка и анализиране на информацията, с което са нарушени изискванията на чл. 78, ал. 2, т. 1 от Правилника за прилагане на ЗРР.

Изготвени са доклади за изпълнение на ОПР за 2007 и 2008 г. Становищата на работната група са, че не се налага актуализация на ОПР за 2007 г. и 2008 г.

Кметът на общината не е внесъл в ОбС предложение за одобрение на годишните доклади за наблюдение на изпълнението на ОПР за 2007 и 2008 г. Не са изпратени на председателя на областния съвет за развитие копия от докладите. Нарушени са изискванията на ЗРР и на Правилника за прилагане на ЗРР.

Одит на Сметна палата от началото на 2010 г прави горните констатации и на тяхна база извода, че дейностите по наблюдение, мониторинг и контрол на ОПР са неефективни. Направени са редица препоръки към Доклада. Към днешна дата Консултантът констатира, че препоръките са взети предвид и общинската администрация предприема действия за изпълнението им.

6. Подробен ситуационен анализ, описание на новите европейски програми, структурни фондове и други алтернативни финансови източници

Към времето на изпълнение на настоящия договор действащи са следните програми с европейско финансиране: ОП „Регионално развитие”, ОП „Околна среда”, ОП „Развитие конкурентноспособността на българската икономика”, ОП „Развитие на човешките ресурси”, Програма за развитие на селските райони, Програма „Трансгранично сътрудничество България - Румъния”, Програма „Трансгранично сътрудничество България - Сърбия”. В голямата си част, тези програми са реализирали своя потенциал с отворените до сега схеми и чрез договарянето средствата в голяма степен са изчерпани.

Предстоящи за стартиране са операции/мерки, следователно възможности за кандидатстване от страна на община Лом са както следва:

ОП „Регионално развитие” – за мерките, касаещи подобряване на жилищните условия и жилищния фонд, включително повишаване на енергийната му ефективност.

ОП „Околна среда” – за мерките, касаещи управлението на отпадъците и подобряване на ВИК сектора

ОП „Развитие конкурентноспособността на българската икономика” – за мерки, касаещи създаването на структури в подкрепа на бизнеса – бизнес инкубатори, технологични паркове и др.

ОП „Развитие на човешките ресурси” – за мерки, касаещи образователната интеграция на ромското население и обогатяване на извънкласните форми на обучение.

Финансов механизъм на Европейското икономическо пространство, Норвежката програма за сътрудничество за икономически растеж и устойчиво развитие в България, Програма за сътрудничество „България-Швейцария” – за мерки, касаещи подобряване на околната среда и инфраструктура, насърчаване на частния бизнес, развитие на социални дейности, здравеопазване, културно наследство, изграждане на партньорства.

7. Изводи и препоръки за актуализация на Общинския план за развитие 2007-2013 г. на Община Лом

7.1. Изводи:

ОПР на Лом е средносрочен планов документ, обезпечаващ адекватно нуждите на общината и визията за социално-икономическото и развитие.

Анализът на изпълнението показва, че общината пълноценно се е възползвала от възможностите за финансиране на политики и проекти, предоставени от държавен бюджет и структурни фондове.

По отношение на изпълнението на ОПР се констатира нисък процент на изпълнение. Както вече бе споменато по-горе в текста - фактически ниският процент на изпълнение се дължи най-вече на нереалистично заложените цели в плана. Това обаче е продиктувано от следването на Методическите Указания на МРРБ за разработване на ОПР и необходимостта всички нужди на общината да бъдат обхванати в него, като предпоставка за кандидатстване за финансиране по европейски програми.

Цялостна актуализация на ОПР считаме, че не се налага. Необходимо е, община Лом да прецизира системата от индикатори с оглед осигуряване на възможност за по-добро отчитане на изпълнението на ОПР и последваща оценка. Необходимо е също така общината да изпълни всички препоръки на Сметната палата с оглед подобряване системата за наблюдение, мониторинг и контрол на ОПР.

7.2. Препоръки:

- 1) Да се прецизират и конкретизират заложените индикатори в ОПР като цяло и да се отнесат към съответните приоритети,
- 2) Да се формулират и зложат индикатори свързани с изпълнението на Приоритет 2 - Преструктуриране на икономиката на основата на знанието за достигането на евростандартите на ниво общ европейски пазар,
- 3) Да се прецизират индикаторите по Приоритет 4 и евентуално да се допълнят.
- 4) Общинската администрация да изпълни докрай препоръките на Сметна палата, свързани с подобряване работата на Работната група за мониторинг на ОПР и системата за отчетност пред Общинския Съвет.