

II. ЧОВЕШКИ РЕСУРСИ

2.1. Население и демографска характеристика

По отношение на гъстотата на населението най-слабо населен е Северозападният район за планиране (49,8 човека/км²). По същият показател стойностите за област Монтана са 47,7 човека/км² и 130 населени места, а за Община Лом в десет населени места гъстотата е 103,4 човека/км².

В общинския център е концентрирано 81,28% от населението на общината.

Демографското развитие в общината е тревожно нестабилно – значително намалява броят на населението.

Брой на населението в Община Лом за периода 2002-2004 г.

НАСЕЛЕНО МЯСТО	ГОДИНА					
	2002		2003		2004	
	постоянен адрес	настоящ адрес	постоянен адрес	настоящ адрес	постоянен адрес	настоящ адрес
Лом	31 588	30 072	31 045	29 298	30 456	28 626
Сталийска махала	1 662	1 637	1 623	1 590	1 604	1 544
Ковачица	1 440	1 492	1 407	1 460	1 375	1 401
Замфир	1 144	1 160	1 134	1 147	1 123	1 129
Трайково	1 112	1 166	1 102	1 136	1 092	1 093
Станево	448	431	440	401	431	400
Добри дол	283	317	269	316	262	318
Долно линево	305	326	299	316	299	304
Сливата	292	262	279	256	267	248
Орсоя	197	170	170	153	153	155
ОБЩО	38 471	37 033	37 768	36 073	37 062	35 218

На таблиците можем да проследим тенденциите в естествения и механичния прираст на населението за периода 2001–2003 година:

Естествен и механичен прираст на населението в Община Лом.

Населено място	Брой жители към 01.01.2005 г.	Естествен и механичен прираст			
		родени	починали	изселени	заселени
Лом	28392	202	520	888	223
Трайково	1 087	2	12	-	1
Сталийска махала	1 527	-	28	-	2
Ковачица	1 367	1	34	-	-
Замфир	1 122	-	19	-	-
Долно Линево	290	1	10	-	2
Станево	386	1	10	-	-
Сливата	249	-	7	-	-
Орсоя	141	-	22	-	-
Добри дол	327	1	16	-	2
ОБЩО	34 888	209	678	888	230

Важен фактор за демографския срив е високата смъртност и ниската раждаемост на населението.

**Община Лом:
Раждаемост**

Смъртност

Заселени

година	мъже	жени	общо
2000	166	156	322
2001	148	168	316
2002	128	123	251
2003	128	129	257

година	брой
2002	642
2003	595

година	брой
2002	385
2003	572

Естественият прираст към януари 2005 година е отрицателен -469. Механичният прираст -658 също е отрицателен. Броя на изселените жители на общината е по-голям от броя на заселените, съответно за 2001 година той е -100 души, за 2002 е -972 души, за 2003 е -516 души.

Механичен прираст на населението по пол за периода 2001-2003 година

Период	Заселени			Изселени			Механичен		
	Общо	мъже	жени	Общо	мъже	жени	Общо	мъже	жени
2001	1100	415	685	1200	526	674	-100	-57	-43
2002	385	113	272	1312	523	789	-972	-434	-538
2003	572	224	328	1088	518	570	-516	-274	-242

Както се вижда от тези данни можем да отбележим, че тенденцията е отрицателна – населението на общината намалява. Само за три години населението на Община Лом е намаляло, което е доста тревожно. Неблагоприятна демографска характеристика на населението е силно изразената в последно време тенденция на миграция на хора в активна трудоспособна възраст към други икономически по-силно развити региони, най-често свързана с намиране на работа. Причините за това са понижения жизнен статус на населението през последните 15 години, след закриването на повечето предприятия, в които работеха голям процент от хората в общината.

В заключение може да се направи констатацията, че се утвърждават негативните тенденции в естественото развитие на населението, изразяващи се в ниската раждаемост на населението и относително високата смъртност. Към тези фактори следва да се добави и въздействието на външната миграция, която пряко и косвено, също допринася за влошаване на демографската ситуация у нас.

Разпределение на населението по възраст

Период	под 7 години	7-14 години	14-18 години	18-56 г. жени	18-61 г. мъже	над 56-61 години
2001	2 147	3 109	2 022	9 516	10 874	9 751
2002	2 106	2 999	1 998	9 422	10 876	9 632
2003	2 083	2 820	2 029	9 518	10 933	9 067

Преобладаващо е населението във възрастовите групи между 18 и 61 години за мъжете и 18 и 56 години за жените.

Във възрастовата група между 18 и 56 години тенденцията е към намаляване на населението, както и в останалите групи под 7, от 7-14 и от 14-18 години. Това се дължи на отрицателния естествен прираст и на миграционните процеси.

Разпределение на населението в Община Лом по пол и възраст

населено място /година	всичко	мъже	жени	под 7 год.	7-14 години	14-18 години	18-56 г. жени	18-61 г. мъже	над 56 г. жени	над 61 г. мъже
	2002 година									
Лом	30 072	14 681	15 391	1 801	2 615	1 745	8 166	9 172	4 172	2 401
Д. Дол	317	148	169	9	10	3	47	76	114	58
Д. Линево	326	164	162	10	13	11	49	84	99	60
Замфир	1 160	569	691	40	59	36	238	304	299	184
Ковачица	1 492	712	780	72	105	58	271	364	389	233
Орсоя	170	74	96	1	2	1	17	34	76	39
Сливата	262	124	138	21	11	9	33	48	81	59
Сталийска махала	1 637	792	845	101	121	80	343	430	347	205
Станево	431	185	246	10	12	11	44	70	184	100
Трайково	1 166	565	601	41	51	44	214	294	315	207
ОБЩО за 2002 г.	37 033	18 014	19 019	2 106	2 999	1 998	9 422	10 876	6 086	3 546
2003 година										
Лом	29 298	14 278	15 020	1 708	2 411	1 741	8 119	9 090	3 999	2 230
Д. Дол	316	138	178	10	11	3	50	70	120	52
Д. Линево	316	156	160	9	13	6	54	84	94	56
Замфир	1147	568	579	40	61	42	242	309	277	176
Ковачица	1460	700	760	73	89	71	280	373	355	219
Орсоя	153	70	83	1	2	2	16	33	63	36
Сливата	256	119	173	19	14	9	37	58	74	45
Сталийска махала	1 590	775	815	96	111	81	341	429	345	187
Станево	401	180	221	10	10	5	43	77	164	92
Трайково	1 136	559	557	40	44	41	215	307	298	191
ОБЩО за 2003 г.	36 073	17 543	18 530	2 006	2 766	2 001	9 397	10 830	5 789	3 284
2004 година										
Лом	28 626	13 894	14 732	1 677	2 211	1 664	7 947	8 891	4 024	2 212
Д. Дол	318	141	177	7	8	5	49	70	122	57
Д. Линево	304	146	158	7	13	2	52	78	96	56
Замфир	1 129	560	569	40	57	45	234	312	271	170
Ковачица	1 401	660	741	76	87	64	268	357	347	202
Орсоя	155	72	83	1	1	2	14	33	66	38
Сливата	248	117	131	19	13	9	37	61	68	41
Сталийска махала	1 544	751	793	82	106	78	329	418	344	187
Станево	400	188	212	13	11	7	41	82	157	89
Трайково	1 093	541	552	36	43	37	205	296	293	183
ОБЩО за 2004 г.	35 218	17 070	18 148	1 958	2 550	1 913	9 176	10 598	5 788	3 235

Тенденцията на остаряване на населението довежда до промени в неговата основна възрастова структура – разпределение под, във и над трудоспособна възраст.

Съотношенията между отделните възрастови групи е както следва:

Възрастова структура на населението за Община Лом

Период	Съотношения				
	0-14/15-64	65+/15-64	0-14, 65+/15-64	65+/0-14	60-64/ 15-19
2001	23,4	20,6	44,0	87,7	73,5
2002	22,9	21,0	43,9	92,0	74,4
2003	22,7	29,5	52,2	130,1	79,8

Към 31.12.2002 година населението на общината е общо 37 033 души, като от него под трудоспособна възраст са 7 103 жители и заемат дял от 19,18% при средно за страната 16%. За 2003 година населението на Общината намалява в сравнение с 2002 година, намалява и относителният дял на младите хора (-330 души). Такава е тенденцията и през следващия период – през 2004 година в сравнение с 2003 година общият брой на населението е 35 218 души, а под трудоспособна възраст са 6 421 души, или с 352 по-малко от предходния период, или това са вече 18,23%.

Трудоспособното население към посочения период е съответно за 2002 година 20 298 души, или това са 54,8% и е по-нисък от този за страната – 60 %. С по-голям дял са мъжете. През 2003 година броят на населението в трудоспособна възраст намалява на 20 227 или с 71 души, а през 2004 година спрямо предходната намалява с още 453 души. Намалява и общият брой на населението, като достига 35 218 души, а процентът на трудоспособното население за последните две години е непроменен - 56,1%.

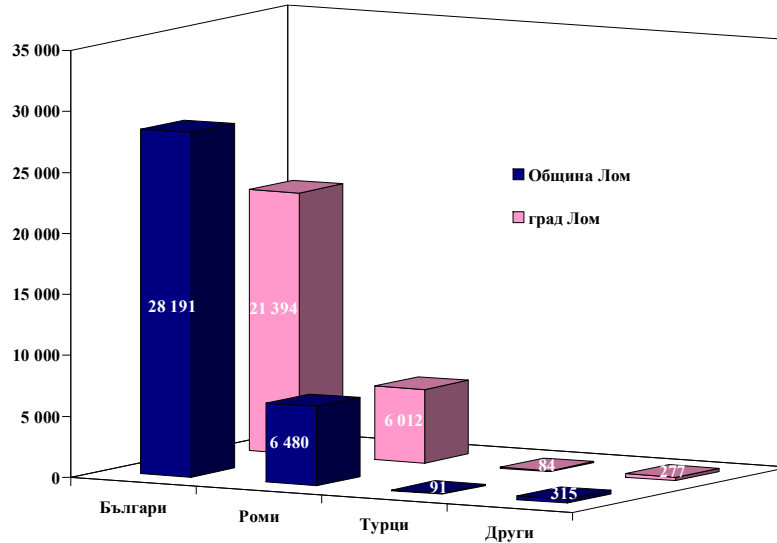
Над трудоспособна възраст населението за 2002 година е 9 632 души, за 2003 – 9 073 души и за 2004 – 9 023 или това са 25,59% средно за годините от общия брой, като за страната дялът им е 24%. С по-голям дял са жените.

Население под, във и над трудоспособна възраст по пол за 2002-2004 г.

Период	Население – общо			Под трудоспособна възраст	В трудоспособна възраст			Над трудоспособна възраст		
	общо	мъже	жени	общо	общо	мъже	жени	общо	мъже	жени
2002	37 033	18 014	19 019	7 103	20 298	10 876	9 422	9 632	3 546	6 086
2003	36 073	17 543	18 530	6 773	20 227	10 830	9 397	9 073	3 284	5 789
2004	35 218	17 070	18 148	6 421	19 774	10 598	9 176	9 023	3 235	5 788

Развитието на населението в демографски аспект е повлияно от икономическата и социална ситуация. Демографската структура на населението в общината е подчинена на установилите се през последните години общи тенденции за страната като: намаляване на броя, застаряване на населението, ниска раждаемост, намаляване на сключените бракове, отрицателен естествен прираст.

По данни от последното преброяване на населението на Териториално статистическо бюро град Монтана, етническите групи към 01.03.2001 г., са както следва:



В етническия състав на населението на общината най-многочислена е българската етническа група.

По данни на НСИ към 31.03.2001 г., населението по общини и етнически групи е видно, че най-голямата етническа група за община Лом е българската с 28 191 жители, което представлява 80,37% от населението на общината, което за периода е 35 077 души.

Етническа група	брой	процент
Българска	28191	80,37
Ромска	6480	18,47
непоказано	166	0,47
Турска	91	0,26
не самоопределил се	63	0,18
Руска	47	0,13
друга	23	0,07
Арменска	4	0,01
Македонска	4	0,01
Гръцка	3	0,01
Украинска	3	0,01
Еврейска	2	0,01
Общо:	35 077	100

На второ място е ромската етническа група - 6 480 души, или 18,47%, а като “други” са се самоопределили 315 лица – 0,90% и като турци – 91 лица или 0,26%.

Процентът на малцинствата в общината е сравнително висок, като най-голям е процентът на ромската етническа група, концентрирана в административния център. Това налага разработването на дългосрочна политика за приобщаването на малцинствата към икономическите и социални процеси протичащи в общината, с цел избягване на момента на дефиниране на групово деструктивно поведение. Етническият състав на населението на общината позволява подготовката и провеждането на дългосрочна политика на

интегриране на етносите, която би имала и превантивна роля срещу нарастване на бъдещи етнически разслоения в общината.

Основно вероизповедание в общината е християнството. Официалната статистика и регистрация на местни вероизповедания в Община Лом за пръв път е въведена през 1992 г., като в регистъра са отбелязани 48 бр. църкви и настоятелства. След промените в Закона за вероизповеданията в Република България през м.декември 2002 г. на територията на Община Лом са пререгистрирани и регистрирани общо 33 местни поделения на вероизповеданията – християнско и мюсюлманско.

НАИМЕНОВАНИЕ	БРОЙ	Собствена сграда
Българска православна църква	13	13
Обединена Божия църква	7	1
Евангелска Баптистка църква	7	3
Българска Божия църква	2	
Презвитерианска църква	2	
Църква на адвентистите от седмия ден	1	1
Мюсюлманско настоятелство	1	1
Сдружение “Джан”	1	

Местни поделения без собствен сграден фонд ползват помещения приспособени за целта или помещения под наем.

Членската маса в вероизповеданията е променяща се величина.

От населението на общината, 88,6% изповядва източно православна религия. Около 3 500 души или 9,98% от населението посещава останалите християнски храмове и 1,43% от населението на общината изповядва мюсюлманството.

На територията на Община Лом няма регистрирана нито една противозаконна проява на религиозна група или секта. Положителна е тенденцията за утвърждаване на църковно–религиозната дейност като дейност близка и в помощ на обществото. Особено засилена е грижата към децата и младите хора .

Тенденциите през последните години в развитието на местните поделения на вероизповеданията са към увеличение на броя на други християнски църкви извън българската православна църква.

2.2 Заетост

Трудът е неравномерно разпределен на територията на страната, най-нисък е относителният дял на икономически активното население в Северозападния район, като за 2003 г. – 198 хил. души или само 6% от това на страната. Населението в трудоспособна възраст за община Лом към 26.09.2005 г. наброява 19 847 души или 57,6% от общото население на общината, като от тях жени са 9 248, което представлява 46,6% и мъже – 10 599 или 53,4% от трудоспособното население на общината.

Регистрираните безработни в Дирекция “Бюро по труда” Лом към 30.09.2005 година са 4 014 лица. Активното население в трудоспособна възраст е 16 019 души. Нивото на безработица за страната към 30.09.2005 г. е 10,4%, а за община Лом 25,1%, от което се вижда че ръстът на безработица в общината е два пъти по-голям от средния за страната.

Броят на заетите в аграрната сфера за общината през 2003 година е 95 лица, като всички са в частния сектор, а за секторите на индустрията стойностите са съответно 1694 и услугите – 4503.

Заети лица по отрасли в община Лом

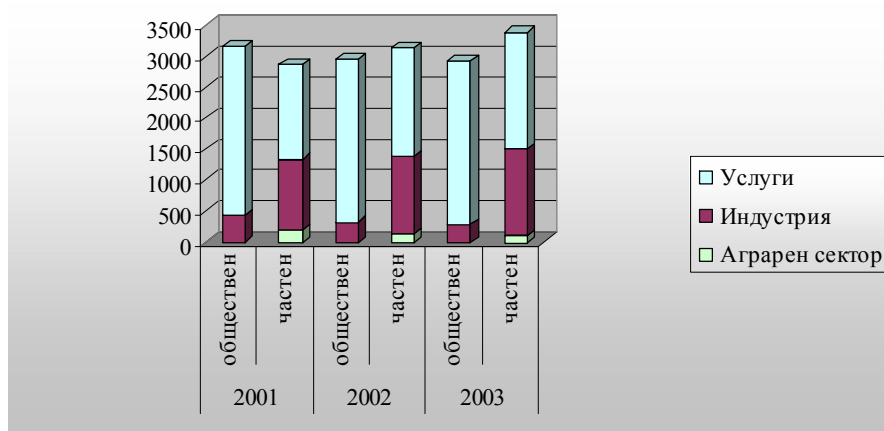
Отрасли	2001	2002	2003
общо	6 024	6 081	6 292
Селско, ловно и горско стопанство	196	135	95
Преработваща промишленост. Снабдяване с електрическа и топлинна енергия, газообразни горива и вода	1 453	1 443	1 568
Строителство	108	126	126
Търговия, ремонт и техническо обслужване на автомобили и мотоциклети, на лични вещи и на стоки за домакинството	1 039	1 180	1 171
Хотели и ресторанти	213	194	212
Транспорт, складиране и съобщения	762	783	687
Финансово посредничество	52	49	44
Операции с недвижимо имущество, наемодателна дейност и бизнес услуги	74	89	65
Държавно управление и отбрана; задължително обществено осигуряване	253	245	353
Образование	873	859	848
Хуманно здравеопазване и социални дейности	736	747	713
Други дейности, обслужващи обществото и личността	265	231	410

* данните са взети от ТСБ Монтана

В сравнение с 2001 г., през 2003 г. се забелязва стабилизиране на икономиката и леко увеличение на заетостта. Спад се наблюдава в аграрния сектор, от който са освободени за периода 101 лица. Най-висок относителен дял на заетост се наблюдава в отрасъла “Услуги”, където заетостта се е увеличила с 5,24% или 236 заети. Със 133 лица се е увеличила и заетостта в отрасъла “Индустрия”, което представлява 7,8%.

Като цяло през наблюдавания период заетостта се е увеличила с 4,26%.

Заети по отрасли и сектори за период 2001-2003 г.



Средната годишна работна заплата по трудово или служебно правоотношение в общината нараства, както в обществения, така и в частния сектор. В края на 2003 година се наблюдава нарастване в обществения сектор с 24,4% на възнагражденията в сравнение с 2001 г., а в частния сектор - с 12,3%.

Средна работна заплата и наети по трудово и служебно правоотношение по отрасли и сектори

Отрасли	средна работна заплата (в лева)						наети (в брой)					
	2001		2002		2003		2001		2002		2003	
	Обществен	частен	Обществен	частен	Обществен	частен	Обществен	частен	Обществен	частен	Обществен	частен
Общо	2 606	1 794	3 102	1 942	3 446	2 045	3 131	2 189	2 936	2 453	2 877	2 669
Аграрен сектор	2 401	2 281		2 248		2 528	2	185	-	134	-	84
Индустрия	2 311	1 988	2 435	2 192	3 021	2 269	414	1 071	327	1 162	288	1 326
Услуги	2 651	1 476	3 187	1 655	3 493	1 776	2 715	933	2 609	1 157	2 589	1 259

* данните са взети от ТСБ Монтана

Няма наети в обществения сектор на отрасъл “Аграрен”, а в частния сектор броят на наетите е с 93,7% по-нисък в сравнение с отрасъл “Индустрия”, където броят за 2003 г. е 1326. В сектор “Услуги”, броят на наетите лица за 2003 г намалява с 4,6% в обществения сектор и се увеличава с 25,9% в частния сектор.

Наети по трудово и служебно правоотношение и средна работна заплата на наетите по трудово и служебно правоотношение по отрасли в община Лом

Отрасли	2001	2002	2003
---------	------	------	------

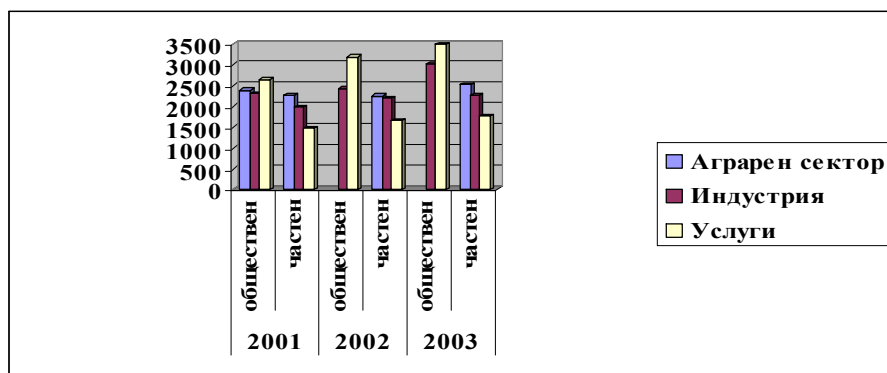
	Наети	Средна работна заплата	Наети	Средна работна заплата	Наети	Средна работна заплата
общо	5 320	2 275	5 389	2 577	5 546	2 774
Селско, ловно и горско стопанство	187	2282	134	2248	84	2528
Преработваща промишленост; Снабдяване с електрическа и топлинна енергия, газообразни горива и вода	1386	1920	1375	2097	1500	2195
Строителство	99	2158	114	2492	114	2973
Търговия, ремонт и техническо обслужване на автомобили и мотоциклети, на лични вещи и на стоки за домакинството	623	1444	770	1549	756	1732
Хотели и ресторанти	135	1084	118	1106	134	1373
Транспорт, складиране и съобщения	728	2619	757	2927	654	3008
Финансово посредничество	50	4472	44	4696	35	5244
Операции с недвижимо имущество, наемодателна дейност и бизнес услуги	66	1897	68	2076	42	2025
Държавно управление и отбрана; задължително обществено осигуряване	253	3662	245	4413	352	4507
Образование	871	2585	859	3098	835	3304
Хуманно здравеопазване и социални дейности	702	2487	698	3167	651	3968
Други дейности, обслужващи обществото и личността	220	1604	207	1904	389	1624

* данните са взети от ТСБ Монтана

Най-висок относителен дял на заетост се отчита през 2003 г. в отрасъл “Финансово посредничество” следван от “Държавно управление и отбрана; Задължително обществено осигуряване”, “Хуманно здравеопазване и социални дейности” и “Образование”. В отрасъл “Хотели и ресторанти”, в сферата на услугите, е отчетена най-ниска средна работна заплата за разглеждания период.

По отношение на наети по трудово и служебно правоотношение, в отрасъл “Преработваща промишленост; Снабдяване с електрическа и топлинна енергия, газообразни горива и вода” броят на наетите е най-голям и за трите години, като за 2003 г. спрямо 2001 г. се е увеличил с 114. За периода, броят на наетите по трудови и служебни правоотношения в общината, се е увеличил за 2003 г. спрямо 2001 г. с 4%.

Съотношение по години на средна работна заплата по отрасли и сектори



Анализът на динамиката на средната работна заплата по сектори показва изпреварващ ръст на заплатите в обществения спрямо частния сектор. Нивото на заплащане в обществения сектор продължава да е по-високо от това в сектора на частните фирми и предприятия. Това заедно с по-високия брой заети в обществения сектор подобрява социално-икономическия облик на общината. Като цяло обаче, делът на доходите от работна заплата е сравнително нисък в сравнение със средните за страната стойности. Увеличава се делът на социалните доходи, което говори за нарастваща зависимост на населението от социална защита. Висок е делът на доходите от домашно стопанство, което е тенденция към икономическо затваряне на домакинствата. Една от възможности за пряко въздействие върху динамиката на работните заплати е определянето на минималната работна заплата. Повишаването на минималната работна заплата се отразява изцяло на динамиката на средната работна заплата. В същото време, обаче, трябва да се има предвид, че прекалено бързото нарастване на минималната работна заплата би могло да увеличи разходите на работодателите за нискоквалифициран труд и да доведе до съкращаване на работни места, особено в район с постоянно по-високи нива на безработица от средната за страната.

2.3 Безработица.

В следствие на провеждащите се реформи, значително се промени отрасловата структура на икономиката. Заетото население в общината представлява 31,7% от трудоспособното население. Висок е процентът на незааетото население в трудоспособна възраст, което поражда социално напрежение в общината. Икономическите промени в недостатъчна степен са съпътствани с адекватна подготовка на човешките ресурси за работа в новите условия. При съществуващия дисбаланс между търсенето и предлагането на работна сила и високо равнище на безработица, възможностите за реализация са ограничени. Налага се предприемането на мерки за повишаване на конкурентноспособността, чрез повишаване на пригодността за заетост на основата на професионалното обучение, професионално ориентиране и мотивиране, стимулиране на предприемчивост и мобилност на работната сила. Всичко това допринася за преодоляване на социалната изолация и трудова реализация на групите на пазара на труда.

Равнището на безработица в районите се отклонява значително от средните стойности за страната. Северозападният район за планиране е с най-високо равнище на безработица (за 2003 г. - 22.8%, почти 1.5 пъти над средното за страната).

Пазарът на труда в Община Лом се характеризира с висока безработица. Равнището на безработица в общината през 2005 година е два пъти по-високо от това за страната. Тази

тенденция се наблюдава и за миналите периоди. За 2004 г. нивото на безработица за община Лом е 34,8%, за 2003 г. – 30,1%, за 2004 г. – 28,6% и към месец октомври 2005 г. – 24,9%.

През последните години се наблюдава снижаване на равнището на безработица в общината. Намалението на безработните до голяма степен се дължи на прилагания от правителството диференциран подход в активната политика по заетостта, изразяващ се в точно адресиране на активните програми и мерки към конкретните целеви групи.

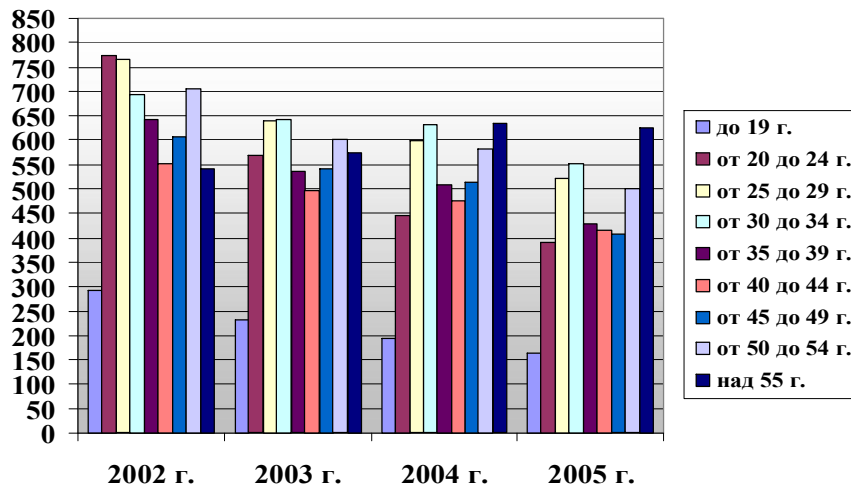
Регистрирани безработни лица в община Лом по пол и възраст

Показатели	години			
	2002	2003	2004	2005
Регистрирани	5 571	4 831	4 585	4 004
<i>от тях: жени</i>	2 716	2 325	2 181	2 053
младежи - 19 до 29 г. вкл.	1 830	1 440	1 239	1 075
<i>от тях: жени</i>	915	695	575	542
от 30 до 39 г. вкл.	1 335	1 177	1 140	981
<i>от тях: жени</i>	662	574	554	503
от 40 до 49 г. вкл.	1 161	1 038	990	822
<i>от тях: жени</i>	584	500	494	433
от 50 до 54 г. вкл.	705	602	581	499
<i>от тях: жени</i>	353	323	305	282
над 55 г.	540	574	635	627
<i>от тях: жени</i>	202	233	253	293

* по данни от Дирекция "Бюро по труда" Лом. Данните за 2005 г. са към 31.10.05 и не са окончателни.

Наблюдава се устойчиво неравномерно разпределение на безработицата по социално-демографски групи. Като трайно засегнати от безработицата е оформена групата на младите хора, на лицата с основно и по-ниско образование, лицата с намалена трудоспособност, а в отделни периоди от време - жените и лицата над 50 години.

Динамика на регистрацията в БТ на безработни лица



Младежката безработица (до 19–до 29 г. вкл.) за 2005 г. е 26,85% от общо регистрираните безработни лица. Безработицата сред младежите се отразява неблагоприятно върху настоящата и бъдещата им реализация. Основни причини за безработицата сред младежите са: несъответствие между броя на завършилите учебни заведения с определени професии и специалности и реалното търсене на пазара на труда; изискванията на работодателите да наемат на работа работници и специалисти с професионален опит и трудов стаж; липса на квалификация, специалност и професия сред част от безработните младежи. Необходимо е общината да стимулира предприемачите за привличане на тази възрастова група при назначаване и насърчаване създаването на допълнителни възможности за квалификация и преквалификация.

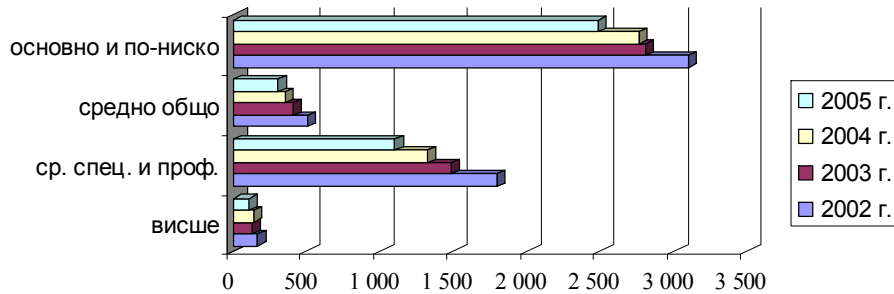
Регистрирани безработни лица по степен на образование

показател	2002 г.	2003 г.	2004 г.	2005 г.
висше	167	127	138	105
ср. спец. и проф.	1 799	1 484	1 322	1 105
средно общо	504	409	357	306
основно и по-ниско	3 101	2 811	2 768	2 488

* по данни от Дирекция “Бюро по труда” Лом. Данните за 2005 г. са към 31.10.05 и не са окончателни

Равнището на професионална квалификация на безработните лица, не отговаря на пазарните изисквания. Диференцирани по професионален признак за 2005 г., 63% от всички безработни са с основно, начално и по-ниско образование. Със средно образование са 35% от регистрираните безработни лица, в т.ч. 8% без професионална квалификация. Делът на лицата с висше образование е 2%.

Динамика на регистрирани безработни лица по степен на образование



Изискванията на работодателите към професионално-квалификационните характеристики на безработните с висше образование са много високи и се получава разминаване между търсенето и предлагането на тази работна сила. В резултат квалифицирани специалисти с висше образование остават трайно на трудовата борса или приемат нискоквалифицирана работа, в резултат на социалния фактор. Продължителният престой на пазара на труда води до загуба на професионални качества, деквалификация и непълноценно използване на наличния човешки потенциал.

От регистрираните специалисти, по области на образование, 46,5% са в област "Техника и технологии", 23,4% - област "Общество, икономика и право", 14,6% - област "Селско стопанство", 13,4% за област "Образование, хуманитарни дейности и изкуства" и 2,1% за област "Услуги, транспорт, охрана и др."

Ниската степен на образование и липсата на квалификация са сериозна пречка за реализацията на пазара на труда. Все по-често работодателите заявяват работни места с повишени изисквания, съответстващи на нови технологии, информационни системи и европейски стандарти в производството на стоки и услуги. В условията на високото равнище на безработица и стеснен пазар на предлагане на работни места, групата с ниско образование и без специалност и квалификация, остава неконкурентна.

По отношение на възрастовата структура с най-висок дял – 28,12% - от безработното население в община Лом е възрастта от 50 г. до 54 г. вкл. и над 55 год.. Това е групата, която е в края на трудоспособната възраст и е все по-рядко предпочитана от работодателите.

Уязвимостта има многоаспектен характер и се проявява, както по отношение на по-висок риск за загубване на работното място, така и в по-нисък шанс за повторно осигуряване на заетост и следователно в по-голяма вероятност за попадане в "капана" на дългосрочната безработица и отпадането от работната сила поради обезкураженост.

Ниско е равнището на професионална квалификация на групата на продължително безработните лица. Сериозен проблем е деквалифицирането на трайно безработните, особено при високите възрастови групи. За периода 2002-2005 г. с 19,25% намалява дялът на продължително регистрираните безработни лица над 2 години. За 2005 г., 62,3% от общо регистрираните безработни лица, са лица регистрирани за период по-голям от две години. 51% от тях са жени. Дълготрайно безработните постепенно губят трудовите си навици, квалификация и мотивация и възможностите им за наемане на работа намаляват. Поради тези причини тази група лица се включват в редица национални програми за заетост.

Лицата от рисковите групи са неравнопоставени на пазара на труда. Регистрираните безработни с намалена работоспособност, от така наречените "рискови групи", през 2005 г. са 247 лица или 6,17% от всички регистрирани. Тези лица са във висока степен социално

изолирани и са в особено неравностойно положение на пазара на труда. Хората с увреждания са със затруднен достъп до околната и битова среда, тъй като много често в предлаганата работна среда липсват необходимите приспособления за свободното им придвижване. Тази проблемна група е със силно намалени възможности за трудова реализация и заетост.

Регистрирани безработни лица по рискови групи

показател	2003	2004	2005
	брой лица		
С намален работоспособност	262	191	247
Самотни родители	11	14	36
Майки с деца до 3 г.	10	11	18
От социални заведения	2	0	0
Освободени от местата за лишаване от свобода	28	7	8

* по данни от Дирекция "Бюро по труда" Лом. Данните за 2005 г. са към 31.10.05 и не са окончателни

Действията по отношение на намаляване на безработицата се реализират в две основни направления - превантивни - обучение на безработни и заети и защитни - мерки насърчаващи работодателите да наемат на работа лица в неравностойно положение на пазара на труда. От голямо значение са превантивните действия, които целят хората, останали без работа, да не изпаднат в състояние на трайна безработица и оттам до необходимостта от социално подпомагане. Включването в редица програми и мерки за заетост на продължително безработни лица; самотни родители; лица от семейства, в които и двамата родители са безработни; лица от социално слаби семейства; лица освободени от местата за лишаване от свобода; сираци; лица от домове за деца и юноши и лицата с трайно намалена работоспособност, дава възможност да бъдат подпомогната тези рискови групи и възможност за трудова реализация. Най-широко обхваната инициатива на социалното министерство е НП "От социални помощи към осигуряване на заетост". Основната целева група на програмата са продължително безработните лица с период на регистрация в бюрата по труда над 1 година, които са обект на месечно социално подпомагане. Целта е да се възстановят трудовите им умения и да се повиши тяхната квалификация, което ще ги направи по-мобилни на пазара на труда и ще подобри възможностите им за реализация в частния сектор на икономиката.

До месец октомври 2005 г. по програми и мерки за квалификация и осигуряване на заетост, чрез Дирекция "Бюро по труда" Лом, са преминали 1 245 лица в следните направления:

- Наети безработни лица до 29-годишна възраст или военноинвалиди – 13 лица;
- Наети безработни лица с непрекъснато поддържана регистрация не по-малко от 12 месеца – 21 лица;
- Наети безработни лица – стажуване – след придобита професионална квалификация – 80 лица, в т. ч. 22 лица със специалност "шивач" и 58 лица "Компютърна грамотност";
- Безработни лица, кандидатствали с бизнес-проект за отпускане до 2 000 лв.

за стартиране на малък бизнес (самостоятелна стопанска дейност) в сферата на растениевъдството и животновъдството – 12 лица;

- Наети безработни лица на непълно работно време – 8 лица;
- Наети безработни лица с трайни увреждания – 22 лица;
- Наети безработни лица, които са самотни родители (осиновители) и/или майки (осиновителки) с деца до 3-годишна възраст – 1 лице;
- наети безработни жени над 50-годишна възраст и мъже над 55-годишна възраст – 10 лица;
- Наети дълготрайно безработни по НП “От социални помощи към осигуряване на заетост” – 434 лица;
- Наети безработни лица по НП “Асистенти на хора с увреждания” – 191, в т.ч. 30 лица – “социален асистент” и 161 лица – “личен асистент”;
- Наети безработни в предпензионна възраст по НП “Помощ при пенсиониране” - 14 лица;
- По НП “Заетост на младежи с висше образование в публичната администрация” - наети 5 лица;
- НП “Компютърно обучение на младежи” – 24 лица;
- НП “Заетост на учители в обучение на деца с увреждания” – 1 лице;
- По “Гаранционен фонд за микрокредитиране” са постъпили и са одобрени 11 проекта, за осигуряване на 16 работни места;
- НП “Насърчаване заетостта и обучение в областта на пчеларството” – 8 лица;
- НП “Отново на работа” – 1 лице;
- По проект “Урбанизация на райони с преобладаващо малцинствено население” са обхванати 280 лица, като 220 от тях са преминали обучение за придобиване на квалификация и е осигурена заетост на 60 лица;
- По програма “Красива България” в община Лом е осигурена заетост на 69 лица;
- По програма за квалификация и заетост, в модул “Ограмотяване” са преминали 24 лица и в модул “Шивач” – 11 лица;

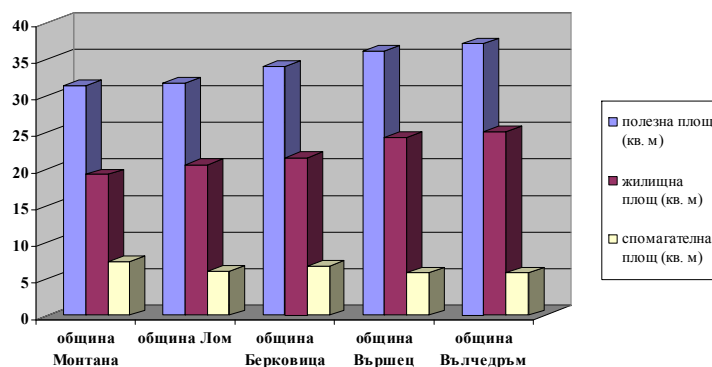
Акцентът на политиката по отношение на насърчителните мерки е насочен приоритетно към преференциите, свързани с повишаване на нивото на квалификация на заетите, както и повишаване на квалификацията и пригодността за заетост на безработните. Като резултат, проведената социална политика, чрез реализацията на подходящи мерки и програми за заетост, насочени към неравностойно поставени групи на пазара на труда, даде възможност за преодоляване на социалната изолация и осигури пригодност за заетост на безработните, в съответствие с икономическото развитие и състояние на пазара на труда. Професионалната квалификация е обект на засилен интерес от страна на безработните, защото повишава тяхната конкурентоспособност и увеличава възможностите им за реализация на пазара на труда.

Въпреки че е трудно да се прецени доколко са устойчиви работните места, създавани чрез програмите за насърчаване на заетостта, те са необходими, доколкото са насочени към конкретните рискови групи на пазара на труда, за да се преодолеят негативните структурни характеристики на безработицата в страната. За да се запази трайната тенденция на намаление на безработните е необходимо стимулиране на частния сектор. Ако той продължи да генерира заетост и запази темпа на разкриване на нови работни места в икономиката, в условията на макроикономическа стабилност и растеж, нивото на безработица ще продължи да намалява.

2.4 Жилищна осигуреност.

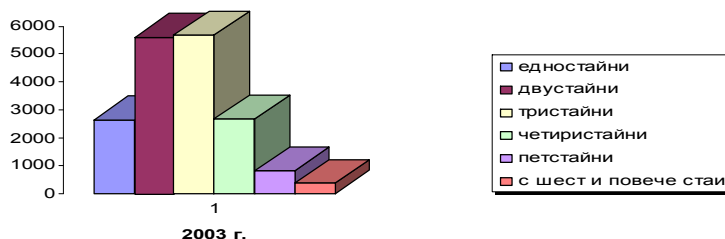
По форма на собственост, по данни на ТСБ Монтана, през 2003 година сградите са в следното съотношение: държавни и общински – 371 броя или 2,08% от сградите в общината, чиито общ брой е 17 827. Частни на юридически лица притежават 31 сгради или 0,17% и частни жилища (на физически лица) – 17 425 броя, което е 97,75% от сградния фонд. Полезната площ на територията на общината, възлиза на 1 059 922 м², от които 686 428 м² жилищна, 200 883 м² спомагателна и 172 611 м² – кухненска. Стойностите на показателите “полезна площ на човек от населението” и “жилищна площ на човек от населението” на община Лом за 2003 година са по-високи от тези на община Монтана и по-ниски в сравнение с останалите общини от областта. Спомагателната площ на човек от населението в община Лом е в средни стойности за 2003 г., в сравнение с останалите общини.

Полезна, жилищна и спомагателна площ на човек от населението за 2003 г.



Средният брой лица на едно жилище за 2003 г. е 1,88. От общо 17 827 броя жилища, по показател «жилища на 1000 човека от населението», 532 е броя на община Лом и 493 за община Монтана.

Жилища по брой на стаите



По брой на стаите преобладаващи са тристайните и двустайните жилища, съответно 5 677 броя – тристайни и 5 600 броя - двустаини. Приблизително близки са и стойностите за четиристайните – 2 696 броя и едностайните жилища – 2 661 броя. Общият брой на пет и шестайните жилища, представлява 6,7% от жилищата в общината.

Жилищата от общината по материал на външните стени на сградата са: стоманобетонни, тухлени и други. Преобладаващи са тухлените сгради – 62,6%. В категорията “други” се отнасят 19,3% , а стоманобетонните – 18,1%.

2.5 Образователна структура на населението.

Образователната структура на населението на община Лом е доминирана от групите със средно – 36,1% и основно образование 29,9%. Висок е дялът на групата с по-ниско от основното образование (17,1%), а неграмотните заемат сравнително нисък дял (0,9%). Лицата с висше (4,7%) и полувисше (4,8%) образование са общо под 10% от населението. Тези стойности са близки до средните за страната, но все пак образователната структура на населението на общината показва някои особености – по-нисък дял на лицата с висше, начално и по-ниско от началното образование и неграмотните, и по-висок дял на лицата със средно и основно образование. Ниско образованото и ниско квалифицирано население е един от факторите за високата безработица в общината.

Население на 7 и повече години в община Лом по образование към 01.03.2001 г.

Населено място	Общо	Висше	Полу-висше	Средно	Основно	Начално и незавършено начално	Неграмотни	Дете	Непоказано
Община Лом	35 077	1 662	1 697	12 664	10 506	5 997	312	2 073	166
с. Добри дол	361	2	9	94	193	49	3	10	1
с. Долно Линево	306	3	3	82	118	88	5	6	1
с. Замфир	1 233	22	20	421	498	216	2	54	-
с. Ковачица	1 545	12	44	451	630	317	11	76	4
гр. Лом	27 767	1 599	1 537	10 550	7 418	4 537	239	1 745	142
с. Орсоя	182	1	2	32	67	76	4	-	-
с. Сливата	295	-	3	64	153	51	5	18	1
с. Сталийска махала	1 680	8	37	476	746	272	32	106	3
с. Станево	549	7	7	136	142	230	1	18	8
с. Трайково	1 159	8	35	358	541	161	10	40	6

• по данни на ТСБ Монтана

Целодневните детски градини на територията на Община Лом са 12, като девет от тях са на територията на града, а три са в селата Замфир, Ковачица и Сливата. Полудневни детски градини има и в селата Трайково и Сталийска махала. Общо обслужваните деца са 762 на възраст от 3 до 6 години. Персоналът, който се грижи за възпитанието и отглеждането на децата се състои от 74 педагози и 71 човека помощен персонал. Детските заведения са поместени в 7 сгради типов проект “Детска градина” и 5 в приспособени за целта сгради и помещения. Първата целодневна детска градина в града ЦДГ №1 “Снежанка” е построена преди петдесет и две години и е една от първите в региона.

Като втори по големина и административно значение град Лом е и втори по брой детски градини в област Монтана.

Ако се проследи тенденцията на динамиката на процесите в детските градини ще се установи, че демографския проблем е оставил своя негативен отпечатък. От 16 детски градини през 1992 г. са останали 12. Ако през 1992 г. са постъпили 963 деца в детските заведения, то през октомври 2004 г. са записани 704 деца или с 259 деца по-малко, което прави 12 пълни групи. Като нормализиране за фактора “раждаемост” може да се отбележи, че през последните години цифрите на живородени деца в общината се движат около едни

и същи стойности. Положителен факт е, че децата от 3 до 6 годишна възраст постъпват почти на 90 процента в детските градини.

Както в повечето общини, така и в Лом след 1989 г. е налице демографски срив. Високият процент безработица доведе до миграция на семействата, търсещи работа след закриване на основните производства в региона. Повечето от семействата се заселиха в София, а други емигрираха в Испания, Италия, Гърция. Друго следствие от обедняването на населението в общината е невъзможността да бъдат заплащани таксите за отглеждане и възпитание на децата от предучилищна възраст. Въпреки че Лом е сред градовете с минимална такса за детска градина (18 лева) и ползването на различни преференции, се забелязва тенденция на отказ от детска градина от социално слаби семейства. Безработните и социално слаби семейства смятат, че и 18 лева е непосилна такса и задържат децата си в къщи. Така детските градини в ромските квартали с висока раждаемост (ЦДГ 13 и ЦДГ 14) са с най-ниска посещаемост. В тези квартали родителите живеят само от социални помощи и задържат децата до първи клас в къщи. Въпреки това и съблюдавайки горепосочените цифри може да се каже, че е настъпил момент на устойчивост на децата, родени и постъпили в детските градини, няма драстични разлики през последните години, което е показател, че в следващите 9-10 години се очаква минимално увеличение на броя на деца в предучилищна възраст. Ако се вземе предвид и известно съживяване на икономиката през последните години в общината, включване на част от трудоспособното население в различни проекти и програми за трудова заетост, то прогнозата до 2013 г. ще е за увеличение на децата поне с около 50-100 средногодишно.

Експертната оценка за състоянието на сградния фонд на детските заведения е “добро” за 11 от тях. Само за едно заведение (ЦДГ в с. Сливата”) оценката е “задоволително”. Положителен факт е теренният резерв за ново строителство към повечето детски заведения. Докато пълняемостта на групите в града е в рамките на нормативната (22 деца), функционирането на детските градини в селата е затруднено поради незапълнен капацитет. Липсата на доходи и безработицата е основна причина за отглеждане и възпитание на много деца в домашни условия.

Общината утвърждава “равен житейски старт и социализация на децата”, като същевременно повишава стандарта на услугите в общинските детски заведения. Такава политика неминуемо изисква повишени бюджетни разходи.

Образователна система за начално, основно, средно образование и извън училищни форми, включва: 1 начално, 8 основни, 2 средни общообразователни, 1 гимназия, 3 професионални гимназии, 1 помощно училище, 1 ДОВДЛРГ и 1 център за работа с деца.

Съхранени и развити са някои от добрите постижения и традиции в общинските училища, на основата на изведени приоритети, цели и мисия, характерни за спецификата на всяка образователна институция.

Общинската училищна мрежа удовлетворява потребностите на общинската образователната система. Териториалното разположение на учебните заведения позволява всяко населено място да осигурява задължително училищно обучение на деца до 16 години. Налице е ускоряване процесите на нововъведения и модернизация на учебната база, което дава възможност за качествено обучение и използване възможностите на съвременните информационни технологии. Изградени са модерни компютърни кабинети във всички ломски училища, с възможност за достъп до Интернет.

Сградният фонд е в добро състояние. Ежегодно се извършват текущи и основни ремонти като приоритетите са парни инсталации, топлоизолация и шумоизолация (поетапна смяна на дограма и саниране на сградите), осветление (проекти за енергийна ефективност) и ВиК системи.

Положителна практика е наличието на мрежа от училищни здравни кабинети във всички учебни заведения и медицински специалисти, финансово обезпечени от общинския бюджет.

Осигурен е безплатен транспорт за всички ученици съгласно чл.66, ал.1 и 2 от Постановление №11/19.01.2005 год. на Министерски съвет (192 ученици за 2004/5 г.). Добра транспортна схема, обслужваща училищата в различните райони на общината.

Образователната система е обезпечена с висок процент на учителите с висше образование и ПКС, отговарящи на изискванията за заемане на длъжността "учител" или "възпитател".

Утвърдената тенденцията за участие на учебните заведения в национални и международни проекти и програми, дава възможност за допълнително финансиране. Училищата, печелили проекти, работят и усвояват средствата, разширяват партньорствата си и повишават капацитета си за работа.

Оборудването и качеството на учебния процес в някои от селските училища е с много по-ниски стандарти от тези в града. С изключение на училищата в селата Сталийска махала, Замфир и Ковачица, останалите селски училища функционират със слети класове.

В настоящият момент със застрашително малък брой деца са училищата в с. Сливата, с. Трайково и НУ "Климент Охридски", кв. "Младеново".

Общинските училища за средно образование, СОУ ЧЕМИ "Димитър Маринов", СОУ "Отец Паисий" и Политехническа гимназия "Найден Геров" подготвят кадри, които да отговорят на непрекъснато променящите се и нарастващи нужди на бизнеса.

В СОУ-ЧЕМИ "Димитър Маринов" е застъпено чуждоезиковото обучение и икономически профили, за ученици от IX до XII клас: информационни технологии; стопански мениджмънт; професия "Организатор на среден и дребен бизнес", "Предприемачество и бизнес" и чуждоезиково обучение – руски, немски и английски език.

Политехническа гимназия с профилирано обучение "Найден Геров", през 2005/06 г. обучава 424 ученика в три направление:

- "Природо-математически профил" с три варианта - математика, информатика и биология, със засилено чуждоезиково обучение;
- "Хуманитарен профил"

Добър атестат за средното образование в общината е фактът, че над 75% от випускниците продължават образованието си във ВУЗ.

Държавните средни училища предлагат професионална подготовка в широк диапазон от специалности. На територията на общината функционират Професионална гимназия по производствени технологии, Професионална гимназия по храни и земеделие "Д. И. Менделеев" и Професионална гимназия по селско стопанство "Дунавска земя", с. Ковачица. Ежегодно от тези училища излизват по около 450 средни специалисти. Осъзнат е проблемът с недостатъчно широко застъпеното обучение в информационни и комуникационни технологии (необходимо и универсално приложимо знание).

ПГПТ е държавно училище – II категория, финансирано от МОН, в което през учебната 2005/2006 г. се обучават 419 ученици в 19 паралелки, в специалности и професии от направленията: лека промишленост - "Оператор в шевното производство", "Моделниер-технолог на облекло", транспорт и електротехника - "Пристанищен механизатор", "Техник по транспортна техника", "Автотранспортна техника и Автомобили и кари", "Монтьор на транспортна техника" "Електромонтьор на електродомакинска техника" и стопанско управление и администрация - "Бизнес администрация"

Училището разполага с 4 компютърни кабинета, два офиса, медийно студио със съвременна аудио-визуална техника, кабинет по БД, лаборатория по електротехника,

шивашко ателие и работилници за провеждане на учебна практика по различните професии - оборудвани с модерна европейска техника – шевни машини, стендове, уреди, апарати, инструменти и класни стаи, физкултурен салон, библиотека. Обучението в ПГПТ - Лом се осъществява от 40 квалифицирани учители с висше образование, инженери и учители-специалисти.

Професионална гимназия по храни и земеделие “Д. И. Менделеев” е към Министерство на земеделието и горите. През учебната 2005/2006 г. в ПГХЗ се обучават 310 ученика. в специалностите: **“Икономист-мениджър”, “Лаборант-технолог”, “Производство на алкохолни и безалкохолни напитки”, “Хладилен техник”, “Лозаровинар”, “Технология и мениджмънт в заведения за хранене”, “Технология на зърносъхранението и фуражите”**. Училището разполага с 1 бр. трактор МТЗ – 80 и 1 автомобил ГАЗ - 53. Към ПГХЗ е изградена консервна работилница с възможност да преработва 500 кг. продукция на смяна.

Един от “буферите” за последствията от структурната реформа в икономиката е създаването на центрове за преквалификация, за професионална подготовка и за повишаване квалификацията на човешките ресурси. През последните години добра възможност за продължаващо обучение дават двете ломски професионални гимназии, където има добра база за реализиране на различни европейски проекти и провеждане на курсове по програми към МТСП.

Професионална гимназия по селско стопанство “Дунавска земя, с. Ковачица също е на подчинение към Министерство на земеделието и горите. През учебната 2005/2006 г. в ПГСС се обучават 117 ученика, както от общината така и от близки съседни населени места. В училището се изучават специалности, целящи подготовката на средни специалисти в областта на земеделието: **“Техник-растениевъд”, “Земеделец-техник” и “Фермер-земеделец”**.

Към училището функционира пансион с 40 места. Училището разполага със собствен машино-тракторен парк и обработваема земя.

В **Помощно училище “Д-р Петър Берон”** гр. Лом се обучават 150 деца със специални образователни потребности. Тъй като голям процент са деца от други населени места, училището разполага с общежитие с 36 места. Освен децата с интелектуална недостатъчност, се обучават и деца с множество увреждания. Огромен проблем за тяхното всекидневно присъствие е превозът им от дома до училището и обратно. Част от тях са с ДЦП и са в инвалидни колички, други са лежащо болни и на практика е невъзможно ползването на обществен транспорт.

През 2003 г. се направи цялостен ремонт на общежитието и на залите за деца с увреждания. По програма PHARE са оборудвани зали за рехабилитация, сензорна зала и Снузел-зала към психологичния кабинет. Функционират и два логопедични кабинета, които обслужват учениците в училището и са единствени на територията на общината.

В град Лом действа обслужващо звено със социално предназначение в сферата на народната просвета - **ДОВДЛРГ “Милосърдие”**. В дома се настаняват деца по смисъла на Закона за закрила на детето, съгласно чл.25. Подготовката на документи и настаняването се извършва от отдел закрила на детето по местоживееене.

Основна дейност на обслужващото звено е да организира ежедневието на децата и възпитателна работа, подготовка за социализация, интеграция в обществото и реинтеграция в биологичните семейства, развитие на индивидуалността и стимулиране на творческите заложби, духовно, физическо и социално развитие и здравословен начин на живот, усвояване на общите основи и закономерностите на човешкото познание и възпитание и отглеждане на деца в риск в близка до семейната среда. Институцията работи в партньорство с Дирекция “Бюро по труда” - Лом, за намиране на професионална

реализация на завършващите възпитаници със средно образование, Дирекция “Социално подпомагане”, отдел “Закрила на детето”, МКБППМН – Лом и РПУ – Лом.

През 2004 г. е реализиран проект с Партньори България “Алтернативна подкрепа и независим живот за деца в институция”, включващ професионални курсове за шивачи, шофьори, компютърна грамотност, комуникативни дейности за повишаване на социалната компетентност и приложни изкуства за разнообразяване на свободното време – Пленер приложни изкуства, “Исторически забележителности и еко-среда на родния край”-финансиран от “КЕЪР” България. Възпитаниците на дома са били партньори като целева група по проект на ПГ Найден Геров – “Обучавайки се – обучаваме”. През 2005 сдружение “Демократична мрежа”, организира тридневен семинар за деца на тема “Под звездите на Европа”, включващ тренинги, комуникативност, ролеви игри. Участие в проект “Младежко арт-движение Евросцена”, включва работа с децата, чрез театрални постановки.

Сградата на дома е построена през 1940 г. и е морално остаряла. През 1999 г. е извършен основен ремонт на баня, умивалня и санитарни възли. Домът получава дарения от Джени и Ашли Бътлин – “Уиндълшъм хаус”, Англия; Джон Озбърн, “Марлборо колидж”, Англия; дарение от Италия Асоциация “Св. Св. Кирил и Методи – Папа Йоан Павел II” и други. През текущата година е извършен основен ремонт на покривна конструкция от Министерство на образованието.

Извънучилищните педагогически учреждения са определящ фактор от социалната среда при осмисляне на свободното време на подрастващите. Те са средище за социални контакти, за културно образование, възпитание и спортно-туристическа дейност. Със своята разнообразна и многолика дейност заемат достойно място и играят важна роля за полезното и пълноценно осмисляне на свободното време на децата и тяхното личностно развитие.

Общински център за работа с деца е обслужващо звено в системата на народната просвета и работи за осъществяване на държавната политика за възпитание и развитие на децата и учениците, чрез извънучилищните дейности, наследник на Пионерски дом – гр.Лом, създаден през 1954 г., преобразуван в обслужващо звено през 1990 г./ПМС 43/05.1990/. От есента на 2003 г. ЦРД носи името на бележития ломски будител - Кръстьо Пишурка. Основната дейност на центъра е съсредоточена главно в три основни направления.

1. Научно-познавателна и приложно-техническо - школа по английски език, клуб екология и опазване на околната среда, клуб гражданско образование, кръжок моделизъм;

2. Художествено – творческо - детска вокална група, вокална група за фолклорно пеене, детско-юношески театър, кукловодство, приказен свят, състав за български народни танци, модерен балет, школа по изобразително изкуство;

3. Спортно-туристическо - УСШ –лека атлетика, тенис на маса;

През учебната 2005/2006 г. са изградени 25 целогодишно действащи групи с над 400 участника в тях.

Формите и групите са изградени като се съблюдава принципа на доброволност на участие, приоритет на националната и регионалната политика в областта на образованието. Ръководители на групите са педагогически кадри и специалисти с богат опит, доказали себе си в практиката. Стимулира се творческия подход, екипната работа, търсят се нови форми – разнообразни и атрактивни, отговарящи на съвременните интереси и потребности на децата. ЦРД е инициатор и организатор на чествания и изяви с общински характер и участник в тях, а мероприятия с национално значение /дарителска акция “Щедро сърце” се превръщат в традиция.

Въпреки неподходящата материална база, ЦРД полага усилия за удовлетворяване на интересите на децата, търсенията и желанията им и за превръщането му в притегателен център за тях.

Единственото частно училище, което функционира на територията на общината е **Училище "Европа"**. Ломската база на Училища "Европа" е създадена през 1998 г. От тогава в нея се обучават стотици курсисти: 6-годишни деца, ученици, студенти и възрастни. Под ръководството на висококвалифицирани преподаватели възпитаниците на ломското Училище "Европа" ежегодно доказват високо качество на знания и умения с успешното си участие в Националната олимпиада по чужди езици и на изпитите за международни сертификати. Над сто курсисти са завоювали първи и втори сертификат на Университета в Кеймбридж (Англия) и сертификат за ниво на владеене на английски език от Обединения изпитен борд на Великобритания. Десетки са заетите призови места в Националната олимпиада по чужди езици. Освен системно обучение за всички възрасти училището предлага и услугата **"установяване на ниво на владеене на чужд език"**.

Всички ученици на Училище "Европа"- Лом, покрили изискванията за съответното езиково или компютърно ниво, получават Сертификат на Европейския център за обучение и квалификация, валидиран от Международната сертификатна конференция на Европа и в съответствие с Общоевропейската езикова рамка.

Значим проблем в общината е наличието на млади хора с педагогически специалности, които не могат да намерят професионална реализация в сегашните учебни програми. Изявената потребност от засилено обучение по информатика и чужди езици би могла да се трансформира в преквалификация на част от тези кадри.

Физическото състояние на сградния фонд е сравнително добро. През 2005 г. в 9 училища са направени ремонти, от тях 7 в Лом и 2 в кметствата. Възможност за рязко намаляване на разходите за отопление, дава Законът за енергийна ефективност, чрез преференциални кредити за топлинно саниране. Вече е извършено енергийно саниране на сградите на ОУ "К. Фотинов", ЦДГ №2 "Червената шапчица" и Детска ясла № 2.

Анкета на Местната комисия за борба с противообществени прояви на малолетни и непълнолетни (МКБППМН) – Лом потвърждава тревогата от нарастващо насилие и употреба на различни упойващи вещества в училищата. Сигурността в училищата е изведена до приоритетен, всеобщ проблем в образователната система на общината. Във всички учебни заведения има охрана и пропускателен режим, но в някои случаи тази охрана се оказва неефективна и недостатъчна мярка за решаване на този проблем. Разработена е общинска програма "Работа на деца в риск" с период на действие 2001-2008 г., която има цел да изгради у децата в риск чувството за собствена стойност и да се насърчи процеса на пълноценното им развитие и социална интеграция в обществото.

В Община Лом, действа утвърден план за периода 2005/2013 г., който вече се прилага в училищата и детските градини. Той гарантира равен достъп до качествено образование на учениците от етническите малцинства, интеграция и адаптиране на учениците от ромски произход в етнически смесените приемни учебни заведения, създаване на условия за изучаване на ромската култура и интеркултурно възпитание и превенция срещу ранното отпадане на ученици и създаване на благоприятна мултикултурна среда в приемните училища.

2.6 Спорт

На територията на Община Лом активно работят следните лицензирани спортни клубове: Спортен клуб "Алмус" (бокс), Клуб за екстремни и водомоторни спортове "Порт Лом" (републикански шампион за 2005 г.), Футболен клуб "Мария Луиза", Боксов клуб

"Таланти", Професионален автомобилен клуб "Елит – Лом", Туристическо дружество "Аспарухов хълм". От 2005 г. функционира Клуб по тенис на маса "Артанес".

Механизмите и технологията на дейностите в техните конкретни измерения са задача за периода 2005–2013 г. в програма за развитието на спорта в Община Лом, разработена на основание Закона за физическото възпитание и спорта. Основните акценти в Програмата са свързани най-вече с възстановяване на спортната база и запазване на видовете спортни дейности, както и подобряване на координацията и оперативното взаимодействие с институциите, спортните клубове и туристическото дружество. Следва да продължи добрата тенденция от последните две години за увеличаване на средствата от Общински бюджет за подпомагане на спортните клубове, провеждането на спортни прояви, спорта за инвалиди и спорта за ветерани. В криза са някои спортове със силен социален статус като бокс, хандбал и баскетбол. Това от своя страна определя и нарастващата роля на Общинския съвет и Община Лом за решаването на тези проблеми.

Тревожно е състоянието и на детско-юношеския спорт като основен резерв на представителните отбори. Недостатъчна е материално-техническата база за тренировка на подрастващите. Голяма част от детските и спортни площадки в града са в лошо състояние. Спортна палата "Балканиада" се нуждае от спешен ремонт, а Градски стадион и закрития плувен басейн на ОУ "Н. Първанов" от модернизация и реконструкция.

Единичните спортни прояви от рода на щафетни обиколки, спортни празници, ден на предизвикателството, кросови бягания и други, заслужават необходимото внимание, но те не решават големия проблем за системното и масово практикуване на физическите упражнения и спорт в ежедневието на хората.

Посочените фактори доведоха до обезпокоително влошаване на здравето, физическото развитие и дееспособността на населението.

2.7 Здравеопазване

Подобряването на здравните услуги, допринася за развитието на общината. Основен индикатор на възможностите за достъп до и за качество на здравните услуги е продължителността на живота. Населението в общината се характеризира с относително ниска продължителност на живота. Структурата на хоспитализираната заболяемост съответства с данните за страната като се запазва лидерството на 4-5 групи заболявания - на органите на кръвообращението, дихателната система, травми и отравяния, усложнения на бременността и раждането, болести на храносмилателната система.

Здравната система на общината е териториално добре разположена, задоволително развита и удовлетворява нуждите на населението от първична, специализира извънболнична и болнична помощ в необходимия обхват.

Във връзка със стартиралата през 2000 година реформа в здравеопазването общинската болница, болничната поликлиника, стоматологичната поликлиника и зъботехническа лаборатория бяха преобразувани в еднолични дружества с ограничена отговорност. На територията на Община Лом функционират: 1 Многопрофилна болници за активно лечение (МБАЛ).

Първичната медицинска помощ се осъществява от 26 броя общопрактикуващи лекари, 20 бр. стоматолози и 2 бр. групови практики.

В специализираната извънболнична помощ функционират 1 диагностично-консултативни центъра (ДКЦ), 1 Медицински център 1, Филиал за спешна медицинска дейност 1.

Многопрофилна болници за активно лечение ("МБАЛ" ЕООД) "св. Николай Чудотворец".

№	Показатели	2001	2002	2003	2004
1	Брой приемно-консултативни Кабинети	11	12	12	12
2	Брой легла в “МБАЛ-Лом”-ЕООД	331	260	260	260
3	Брой висш медицински персонал	56,5	55.5	61.5	61.5
4	Брой среден медицински персонал	137	133	135	145
5	Издръжка на лечебното заведение-лв.	2219092	2612400	3561932	4657620
6	Вт.ч.Фонд работна заплата-лв.	761х.лв	1021х.лв	1752 х.лв	1815 х. лв
7	Брой прегледани в приемно-консултативен кабинет	4215	11898	8892	10999
8	Брой преминали болни	8032	8062	9322	12041
9	Брой извършени операции	2709	2480	2802	3126
10	Среден престой на един болен	9.9	7.9	8.8	7.28
11	Стойност на един леглоден	21.81	40.52	47.04	53.07
12	Стойност на един лекарство ден	6,13	8.22	10.18	11.45
13	Стойност на един преминал болен	226.53	302.59	382.10	387.62
14	Реализирани леглодни	79582	64468	75719	87762
15	Оборот на леглата	24,2	31	35.83	46.31
16	Стойност на един храноден	0.56	0.57	1.22	1.35

“Диагностично консултативен център 1 Лом” ЕООД

№	Показатели	2001	2002	2003
1	Брой приемно-консултативни кабинети	14	16	12
2	Брой висш медицински персонал	18	20	21
3	Брой среден медицински персонал	16	20	18
4	Издръжка на лечебното заведение – лв. Материални разходи.	233200	331890	312554
5	Вт.ч.фонд работна заплата-лв.	242298	287370	306706
6	Брой прегледани в приемно-консултативен кабинет	39570	47379	43135
7	Брой преминали болни	64756	84400	82283

Силно впечатление прави неблагоприятното съчетание на няколко отрицателни фактора от макросредата, които взети заедно и със своето комплексно въздействие оформят много трудна външна среда за условия на работа на лечебните и здравни заведения в района. Това налага мощната подкрепа на обществото и институциите за запазване и развитие на здравна система в общината.

Решаването на ключовите проблеми в здравеопазването имат за цел да доразвият сегашната здрави система и изграждане на нови структури, с оглед по-пълнен обхват и задоволеност от медицинско обслужване, адекватни промени в съответствие с тенденциите и здравния статус на населението.

2.8 Социални структури и услуги

Правилникът за прилагане на закона за социалното подпомагане определя социалните услуги в две групи: предоставяне на социални услуги в общността и предоставяне на социални услуги в специализирани институции. Приоритет по предоставянето на социални услуги са услугите в общността, съобразно потребностите на населението и като превенция срещу настаняването в институции.

В Община Лом има разгърната мрежа от социални услуги, включващи както институционални, така и социални услуги в общността за всички рискови групи от населението.

“Дом за възрастни с деменция” в с. Добри дол, е форма на институционална услуга и предлага непрекъснати целодневни грижи, медицинско, административно, правно и социално обслужване на домуващите с водещата диагноза: съдова деменция и атеросклеротична деменция. Сградата на дома е реконструирана, ремонтирана и модернизирана. Настанени са общо 59 лица.

В село Добри дол, от 2000 г. функционира и **“Дом за стари хора”** с капацитетът - 25 места. Към момента са настаненимуващи, предимно възрастни лица в пенсионна възраст, за които няма кой да полага грижи или няма къде да живеят.

“Дом за възрастни лица с физически увреждания” се намира в с. Орсоя, на 13 км. от гр. Лом. Капацитетът на дома е 50 места. През 2002 г. с дарение от Швейцария, на стойност около 200 000 лв. е извършен основен ремонт и е изграден нов кухненски блок .

“Дом за възрастни с умствена изостаналост” в с. Орсоя, местност “Чучурката”- специализирана институция за социални услуги извън обичайната домашна среда за лица с умствена изостаналост над 18 години. Капацитетът на дома е 50 места. Преобладаващият процент домуващи са с водеща диагноза – умствена изостаналост. Сградата на ДВУИ е строена през 60-те години. През 1990 г. е изградена парна инсталация в дома, други ремонтни дейности не са осъществявани.

Услугите, предоставяни от институциите, са с доказано място като потребности, качество на предоставяните услуги и професионална квалификация на персонала. Финансовите средства и щатната обезпеченост, съгласно стандартите за финансиране като държавно делегирана дейност осигуряват основните параметри, обезпечавачи функционирането на социалните структури. В бюджетите им обаче няма предвидени средства за капиталови ремонти и това поставя в невъзможност институциите да поддържат и обновяват материалната си база. За това те разчитат единствено на помощ от общината. отговарят на съвременните стандарти и критерии за състояние на материалната база на този вид социални заведения.

В град Лом функционира **“Дом за временно настаняване”** с капацитет 15 места, където се обслужват предимно сираци и изоставени деца завършили СУПЗ, родени в Община Лом. Почти всички са с различна степен на олигофрения, други психични както и соматични заболявания. Домът предоставя целодневни грижи, създаване на условия за изграждане на умения и навици за независим живот, мотивиране, стимулиране и подпомагане на домуващите за социална интеграция, социално – правни консултации, трудотерапия и културотерапия.

Предпочитана и утвърдена форма на социална услуга в общността е **“Домашния социален патронаж”** с капацитет 180 патронирани лица. Услугата се изразява в предоставяне на храна, поддържане на личната и жилищна хигиена, битови, административни и социално-консултативни услуги със средства на обслужваното лице.

За постигането на максимален ефект от работата на структурата е необходимо обновяването на остарелите превозни средства, с които се доставя храната по домовете на хората.

Независимо от отмяната на Наредба №2 за организацията и дейността на клубовете на пенсионерите и инвалидите, подкрепата на общината към хората от третата възраст и хората с увреждания не само не намалява, но и с всяка година се търсят нови форми и за реализират нови идеи за подпомагането им.

Клубове на пенсионери. Клубовете предоставят възможност и условия на хората от третата възраст да общуват, да организират културни мероприятия, да осъществяват социална интеграция и извършват социално-помощна дейност. Клубовете са форма на социална услуга предоставяна в общността. На територията на общината функционират 3 организирани клуба. През 2004 год. бе извършен ремонт на помещението, в което се помещава клуб “Дунавски полъх” – най-голям в Лом. Ежегодно се финансира участието на самодейната група към клуба на различни републикански преглед. Извършен е ремонт и на помещението, в което се помещава клуб на пенсионера в кв. Младеново.

В Клуб на инвалида – Общинска основна организация на СИБ в гр. Лом, членуват 1200 човека, разделени в 5 групи, в зависимост от здравните си проблеми. През последните 5 години организацията натрупа опит в управлението на проекти. През 2002 г. е реализиран проект “Център по рехабилитация и социална интеграция” на стойност 16 000 лв. Проект “Музикално взаимодействие” е трети в света и единствен реализиран в страната, използвайки метод “достъп до музика”, дава възможност за взаимодействие на всяко човешко същество със заболяване да подобри състоянието си и да общува, чрез музиката. През 2004 г. общината кандидатства пред Фонд “Рехабилитация и социална интеграция” и разкри адаптирано работно място към центъра за хора с увреждания.

Функционира и **Клуб на ветерани от войните и военноинвалиди** с финансовата подкрепа за издръжката им от общинския бюджет.

Тенденции за развитие на социални услуги е в предоставянето им в домашна среда. Чрез възможността предоставена от МТСП, през изминалата година по НП “СПОЗ” и НП “Асистенти на хора с увреждания” бяха обгрижвани 430 лица. Работодател на лицата полагащи грижи за хората със здравословни проблеми, включени в тези програми е Община Лом, в партньорство с Дирекция “Социално подпомагане” и Дирекция “Бюро по труда”.

2.9. културни институции

Основната дейност в областта на културата се осъществява от читалищата. На територията на общината функционират общо 11 читалища, като четири от тях в град Лом.

Народно читалище “Постоянство” е едно от първите български читалища. Създадено е през 1856 год. от възрожденския просветител даскал Кръстьо Пишурка. Плод на самобитно творчество, то скоро се издига до първостепенен фактор в нашето духовно развитие. Близо век и половина читалището привлича творческите сили на Лом и става огнище на ред културни начинания – открива библиотека с читалня, театрални и музикални състави, срещи с дейци на изкуството, изложби. От 1909 година Народно читалище "Постоянство" се помещава в собствена сграда, предназначена специално за функциите на читалището.

Библиотеката при НЧ "Постоянство" притежава 108 184 библиотечни единици - книги, периодични, графични и картографски издания, диафилми, видеокасети, грамофонни плочи, аудиокасети, ценен нотен материал. Целият фонд е систематизиран в девет раздела по УДК (Универсална десетична класификация). Библиотеката съхранява и 2 997 периодични издания, в т ч. 163 старопечатни, редки и ценни заглавия

Първото театрално представление в Лом е поставено през 1856 год. От тогава, до днес в театъра и оперетата към читалище “Постоянство” са представени над 480 постановки. От 1995 год. художествен ръководител е Лина Клайчева, а броят на участниците е 25 души.

Към **Обединена школа по изкуствата "Проф. Йордан Гаврилов"**, създадена е през 1951 год., се обучават деца на възраст от 6 до 18 години с продължителност на обучение от подготвителен клас до 8-ми курс. В момента има два отдела - музика и балет.

“Исторически музей” Лом е създаден през 1960 год. В резултат на дългогодишни проучвания и събирателска дейност, в музейният фонд с над 34 000 експоната (от колекцията на некропола от къснобронзовата епоха) и в експозиционните зали могат да се видят изключителни образци на човешката цивилизация от исторически периоди и произведения на изкуствата от именити наши и чуждестранни творци.

През 2005 г м град Лом отвори врати **Общинска художествена галерия “Поломие”**. Със създаването на галерията, възможностите за културен обмен и за реализация на различни национални и международни изложби се разширяват значително. В залата, по предварително утвърден календарен план, се излагат творби на български автори, както утвърдени имена, така и такива, които са в началото на артистичната си кариера. Община Лом подкрепя такива изложби, като предоставя залата за ломските художници, членове на Представителство на СБХ – Лом, без наем.

Специфичният профил на това културно пространство позволява да се осъществяват и други културни прояви, като промоции на новоизлезли книги, конференции, кръгли маси, работни срещи, семинарни занятия по проблемите на културата и други.

2.10. граждански организации

Създаването и развитието на граждански организации, установяването им като ключови фигури в общинския живот, има сравнително кратка история – от средата на 90-те година насам. Към края на 90-те години по Закона за лицата и семейството в Община Лом бяха регистрирани над 150 сдружения. По действащия от 2001 година Закон за юридическите лица с нестопанска цел се пререгистрираха около една трета от предишните организации. На фона на голяма част от български общини в Община Лом е налице сравнително добре развит трети сектор.

Според обявените в техните устави приоритети и области на дейност, ломските граждански организации покриват широк диапазон от обществения живот: екология, икономика, образование, социални дейности, помощ на гражданското общество, младежки дейности.

Третият сектор трябва да се разглежда по-скоро като потенциал, който може да се активизира при наличие на проявена обществена воля. От създаването си досега секторът работи почти изцяло с външно финансиране, на което се дължи добрата проектна култура, мрежата от контакти в страната и чужбина и е изградило капацитет за оценка на нуждите, планиране, управление на проекти, наблюдение и оценка на резултата и умения за работа по строги правила за изпълнение и наблюдение много преди това да се случи със стопанските и управленските структури. Тези умения и потенциал не се използват достатъчно в обществения живот на гр. Лом. Повечето нестопански организации в Лом не са институционално изградени, т.е. нямат постоянно осъществявани програми, постоянен офис, постоянни служители, те са изградени изцяло от доброволци, които при наличието на финансиране организират структурирано работата на организацията, но след приключване на проекта отново спират дейността. Високите изисквания на европейските

програми, включително тежките финансови условия за собствено участие, правят тези програми недостъпни за повечето организации.

От благоприятните външни фактори най-важно за развитието на третия сектор е положителната обществена нагласа, както и декларираното и доказано желание на местните власти за партньорство. Това създава среда, в която гражданските организации могат да получат възложения от общината, да се ползват от широка публичност, да участват в обществени съвети, да бъдат посредници на диалога между гражданите и властите – факти, които се наблюдават в последните няколко години. Благоприятните възможности включват: трансгранично сътрудничество между Румъния и България и Сърбия и Черна гора и България, което е специален акцент в европейската интеграция, както и на някои други европейски и американски донорски организации. Положителен за развитието на сектора факт е, че гражданските организации могат да участват в конкурсите на българските министерства. Проблемът тук е, че това изисква много време и усилия, което не е по силите на една чисто доброволческа организация без постоянни служители.