

I. АНАЛИЗ НА ИКОНОМИЧЕСКО РАЗВИТИЕ

Състоянието на икономиката и характерът на икономическата политика са от жизнено значение, когато се оценяват възможностите на човешкото развитие. Икономическият растеж сам по себе си не гарантира по-добър жизнен стандарт, по-широк избор или по-сигурно съществуване.

Сравнителни характеристики на Община Лом по Общински индекс на човешко развитие, според Националния доклад на ПРООН за развитието на човека “България 2001”

община	Общ индекс на записване		грамотност	Очаквана продължителност на живот		Преразпределени БВП на човек		Комбиниран образователен индекс		Индекс на очаквана продължителност на живот		Индекс на БВП		Индекс на човешко развитие		Място	
	2000	1999		1992	1997 2000	1996 1999	1999	1998	2000	1999	1997 2000	1996 1999	1999	1998	2001	2000	2001
Монтана	0,933	0,918	98,8	69,91	70,68	6428	6790	0,970	0,965	0,748	0,761	0,695	0,704	0,804	0,810	22	32
Лом	0,922	0,910	98,6	70,23	69,50	5387	7349	0,965	0,961	0,754	0,742	0,665	0,717	0,795	0,806	52	46
Вършец	0,905	0,903	98,1	69,80	71,16	3831	5895	0,956	0,955	0,747	0,769	0,608	0,680	0,770	0,802	142	67
Берковица	0,864	0,852	97,5	69,51	70,44	4489	6447	0,938	0,934	0,742	0,757	0,635	0,695	0,772	0,795	135	88

Според Националният доклад за развитието на човека на ПРООН за 2003 година община Лом е на 53 място по общински индекс на човешко развитие с индекс 0,784.

Общинският индекс на човешко развитие е комплексен показател по отношение на три фактора – здраве, образование, икономика. За оценка на тези фактори се използват статистически променливи: очаквана продължителност на живот, коефициент на грамотност и коефициент на записване, общински брутен вътрешен продукт на човек от населението. Индексът на човешко развитие представлява алтернативен измерител на развитието в допълнение към икономическите индикатори.

Характеристиките на човешко развитие на общинско ниво позволява да се направят сравнения както за статистичните, така и за динамичните различия между общините.

1.1 ХАРАКТЕРИСТИКА НА ОСНОВНИТЕ ОТРАСЛИ

В рамките на община Лом се наблюдава тенденция към по-слаби темпове на икономическо развитие в сравнение с тези за страната. Това е резултат от факта, че почти няма отрасли, които успешно да са се адаптирали към новите икономически изисквания, породени от промяната. Икономиката на общината е с промишлено-аграрна структура. Промишлеността е с водещи функции в икономиката на общината. Производствените й мощности са съсредоточени предимно в общинския център.

1.1.1 икономика

От началото на 90-те години ключовите цели в развитието на нашата страна са осъществяване на структурни реформи в сферата на националното стопанство и осигуряване на стабилен социален преход към пазарна икономика. Тези цели се оказаха трудно осъществими през изминалите години, тъй като бяха съпътствани от редица проблеми. Въпреки това налице е известен напредък в тази посока – постепенно държавата се оттегля от командните висоти в икономиката, а частният сектор увеличава своя дял в създавания брутен вътрешен продукт (БВП) на страната.

През последните години България реализира икономически растеж, като от 2000 г. брутният вътрешен продукт постоянно надвишава равнището от 4%. Произведеният брутен вътрешен продукт за 2003 г. е на стойност от 34.4 млрд. лв. и е нараснал с 4.3% спрямо предходната година в реално изражение. Поредицата от години, в които растежа на БВП трайно надвишава нивото от 4%, дава основание да се твърди, че през последните години, благодарение на постигнатата макроикономическа стабилизация в страната, България е навлязла в период на устойчив и относително висок икономически растеж.

Брутният вътрешен продукт е разпределен неравномерно по райони за планиране. Югозападният и Южният централен район са с най-голям дял, а Северозападният район има най-малък принос в БВП.

БВП и дялове от БВП по райони за планиране

	2003		2004	
	млн. лв.	%	млн. лв.	%
Общо за страната	34 410	100%	37 839	100%
Северозападен	1 991	5.78%	2 136	5.64%
Северен	4 386	12.75%	4 919	13.00%
Североизточен	4 836	14.05%	5 402	14.28%
Югоизточен	3 129	9.09%	3 407	9.00%
Южен	6 976	20.27%	7 766	20.52%
Югозападен	13 093	38.05%	14 209	37.55%

*данните са взети от Социално-икономически анализ на Агенция за икономически анализи и прогнози

По данни на НСИ за 2002 г. област Монтана се нарежда на второ място след област Враца по брутна добавена стойност, като “услуги” е секторът, формиращ най-висок дял от брутната добавена стойност за областта.

Брутна добавена стойност по икономически сектори за 2002 г. в хил. лв.

Район за планиране и област	Брутна добавена стойност	БДС по икономически сектори		
		Аграрен	Индустрия	Услуги
България	28 525 785	3 459 494	8 288 804	16 777 487
Северозападен	1 690 040	372 639	498 783	818 618
Видин	334 652	95 243	26 691	212 718
Враца	895 827	150 568	402 395	342 865
Монтана	459 561	126 828	69 697	263 035

*НСИ

Приносът на областта за формирането на brutния вътрешен продукт е сравнително постоянен. За 2002 г. област Монтана формира 27,2% от БВП на северозападния район за планиране и 1,6% от brutният вътрешен продукт за страната.

Брутен вътрешен продукт за 2002 г.

Район за планиране и област	Брутен вътрешен продукт в хил. лв.	БВП на човек в лв.
България	32 335 083	4 109
Северозападен	1 915 726	3 638
Видин	379 341	2 999
Враца	1 015 455	4 582
Монтана	520 930	2 917

*НСИ

Дългогодишният опит на страната ни да направи успешен преход към нормално функциониращо пазарно стопанство се отрази чувствително и върху икономиката на Община Лом. Местната икономика претърпя съществени структурни изменения в резултат на провеждането на радикални реформи, приватизацията и ликвидацията на нерентабилни предприятия, които съпътстват прехода от централизирана към пазарна икономика. Бяха частично или изцяло ликвидирани структуроопределящи големи производствени мощности като Захарен комбинат, КЕ “Дунав”, МЗ “Първи май”, “Автоматика”, “Родопа”, “Млекокоп”, вакуумна фабрика и др.

След разочарованието от ранните години на прехода бе постигната макроикономическа стабилност. В общината се наблюдава стабилизация и оживление на икономиката. Местоположението на района и степента на изграденост на техническата и социалната инфраструктура определят стопанската конюнктура в общината.

Сравнителният анализ на състоянието на общинската икономика за 2001 и 2003 година ясно очертава настъпилите промени. В резултат на промени в собствеността на предприятията, ликвидация или раздробяване, както и създаване на нови фирми, общият брой на активните стопански субекти в община Лом по данни на Данъчна дирекция Монтана, към септември 2005 г. са 2 370 бр.

Стопански субекти в община Лом 2003-2005 г.

Фирми	2003 г.			2004 г.			2005 г.		
	Регистрирани	Прекратени	Действащи към края на годината	Регистрирани	Прекратени	Действащи към края на годината	Регистрирани	Прекратени	Действащи към 30.09.2005
ЕТ	98	39	1988	58	59	2042	0	0	2042
ЕООД	15	0	97	16	3	113	0	0	113
АД, ЕАД	0	1	12	1	0	13	0	0	13
ООД	8	0	64	7	0	71	0	0	71
СД, КФ	0	1	109	0	1	109	0	0	109
Кооперации	1	0	23	0	0	23	0	1	22
ОБЩО	122	41	2 293	82	63	2 371	0	1	2 370

* Информацията подадена от главна данъчна дирекция Монтана

Според формата на регистрацията, за 2005 г. най-голям е дялът на регистрираните и действащи като еднолични търговци (ЕТ) – 2 042 броя, като броят им спрямо 2003 г. се е увеличил с 54. Най-малък е броят на действащите АД и ЕАД.

Преобладаващата част от регистрираните фирми са в категорията “Малки и средни предприятия” (МСП). За 2001 г. 33,6% от всички субекти са в категорията “малки предприятия” с от 11 до 50 заети лица. За 2003 г. дялът на “микро” и “малките” предприятия намалява за сметка на “средните” със заетост от 51 до 100 лица.

Спрямо 2001 г. през 2003 г. общо броят на стопанските субекти е нараснал със 74, а приходите от дейността се увеличават с 15,3%. Нетните приходи от продажби се увеличават с 13 828 х.лв. като най-голям дял се формира от малките предприятия със осигурена заетост от 11-50 лица. Участието на МСП в процеса на развитие на частния сектор и икономическото реструктуриране постоянно нараства. Те осигуряват нарастващ дял от предлаганите работни места и допринасят за създаването на жизнеспособен дял от икономиката. Малките и средните предприятия се обособяват като една разрастваща се група от финансово стабилни, конкурентноспособни и гъвкави предприятия, които все повече утвърждават своите пазарни позиции. Основно затруднение на бизнеса (МСП) е недостигът на финансови ресурси за оборотни нужди, обучение на персонала, инвестиции и модернизация. Банковият кредит остава основно средство за допълнително финансиране и представителите на малкият бизнес виждат в тях основната възможност за осигуряване на ресурс за инвестиции. Но по-малките стопански субекти са с ограничени възможности по отношение на кредитирането за оборотни или инвестиционни цели.

В таблицата по-долу са посочени някои по-важни показатели за икономическото състояние през посочените години.

Показатели по категория на стопански субекти

Категория	Единици (брой)	Бруто продукция	Приходи от дейността	Нетни приходи от продажби	Разходи за дейността	Печалба или Загуба	ДМА (хил.лв.)
2001 година							
Всички единици	646	33 750	76 600	73 587	75 788	167	17 566
Микро до 10 заети	602	9 119	26 557	26 454	26 108	424	1 964
Малки от 11-50 заети	32	11 334	34 314	33 647	33 799	124	4 338
Средни от 51-100 заети	5	1 085	1 336	1 207	1 387	-71	1 173
Междинна група 101-250 заети	3	6 581	6 898	6 569	6 337	332	3 294
Големи с над 250 заети	4	5 631	7 495	5 710	8 157	-642	6 797
2002 година							
Всички единици	680	35 618	88 601	85 821	89 148	-1 478	21 822
Микро до 10 заети	637	6 696	27 978	27 416	28 379	-928	3 381
Малки от 11-50 заети	31	12 914	43 372	42 897	43 519	-346	6 986
Средни от 51-100 заети	5	2 421	2 752	2 680	3 079	-340	2 004
Междинна група 101-250 заети	4	8 203	7 571	7 397	7 362	84	4 671
Големи с над 250 заети	3	5 384	6 928	5 431	6 809	52	4 780
2003 година							
Всички единици	720	34 633	90 433	87 415	89 603	648	20 310
Микро до 10 заети	675	7 802	24 570	24 071	23 725	711	4 175
Малки от 11-50 заети	35	8 786	45 265	45 044	45 467	-121	3 789
Средни от 51-100 заети	3	4 340	5 467	5 230	5 412	53	3 807
Междинна група 101-250 заети	3	6 624	6 073	6 003	6 160	-140	4 697
Големи с над 250 заети	4	7 081	9 058	7 067	8 839	145	3 842

*по данни на ТСБ Монтана

От гледна точка на отраслова структура, от общо 720 броя стопански единици, за 2003 г. най-голям е броят на регистрираните и работещи предприятия в сферата на търговията – 432, които спрямо 2001 г. са се увеличили с 20 и представляват 60% от отрасловата структура на икономиката на общината..

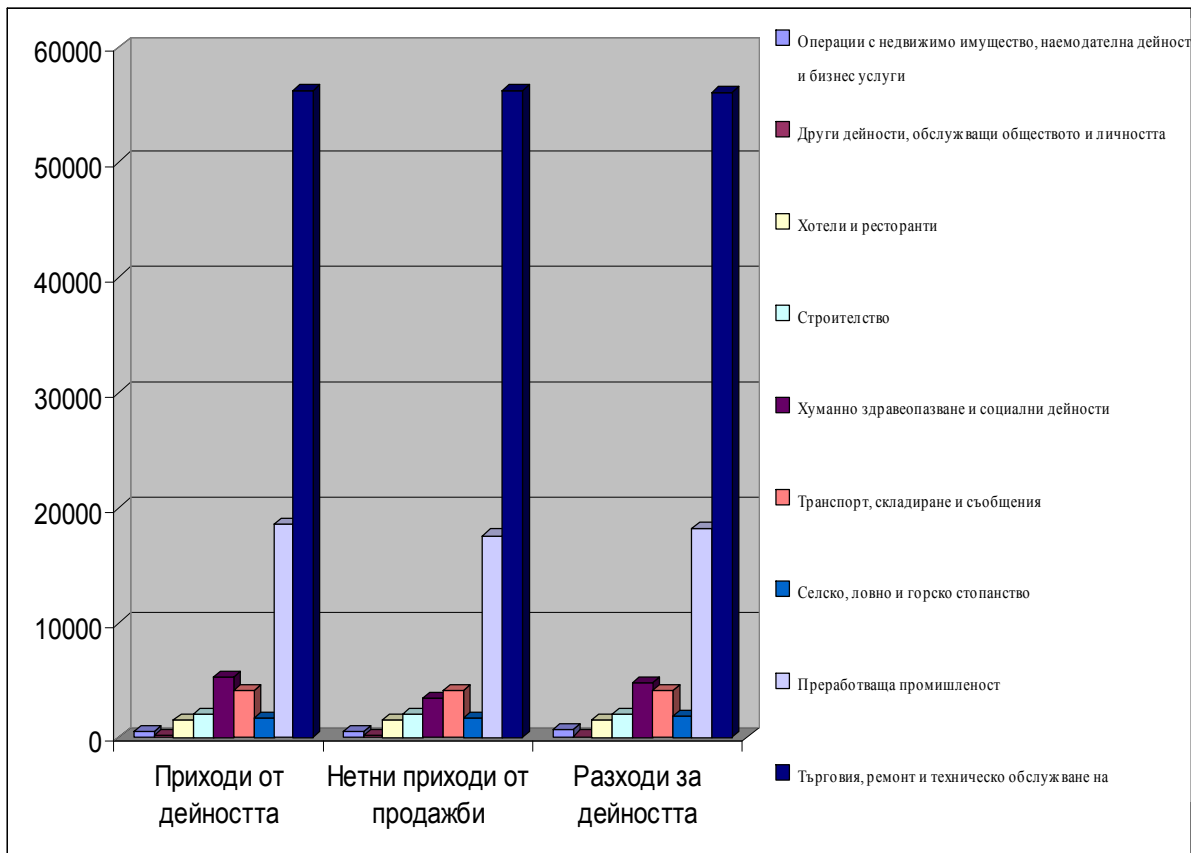
Основни показатели за стопанските единици по отрасли в община Лом

Отрасъл	Брой Единици			Приходи от дейността			Нетни приходи от продажби			Разходи за дейността		
	2001	2002	2003	2001	2002	2003	2001	2002	2003	2001	2002	2003
Общо	646	680	720	76 600	88 601	90 433	73 587	85 821	87 415	75 788	89 148	89 603
Селско, ловно и горско стопанство	21	17	17	6703	1993	1785	6128	1966	1767	6838	2689	1930
Преработваща промишленост	55	58	65	17016	19078	18594	16486	17927	17607	16469	19083	18275
Строителство	9	15	16	1637	2425	2057	1611	2425	2057	1623	2568	2064
Търговия, ремонт и техническо обслужване	412	425	432	42264	54614	56225	42171	54573	56200	41762	54297	56107
Хотели и ресторанти	77	79	82	1570	1678	1555	1570	1643	1551	1489	1568	1541
Транспорт, складиране и съобщения	25	21	27	4106	4244	4152	4043	4216	4104	4156	4473	4094
Операции с недвижимо имущество, наемодателна дейност и бизнес услуги	9	20	22	150	490	575	150	480	571	141	646	650
Хуманно здравеопазване и социални дейности	31	34	48	2798	3657	5362	1103	2217	3430	2968	3422	4824
Други дейности, обслужващи обществото и личността	7	11	11	356	422	128	325	374	128	342	402	118

*по данни на ТСБ Монтана

За 2003 година най-висок относителен дял при сформирани на “Приходи от дейността” заема отрасъл “Търговия” с 62,17%, следван от отрасъл “Преработваща промишленост” с 20,56% и отрасъл “Хуманно здравеопазване и социални дейности” с 5,93%.

Икономически показатели по отрасли за 2003 г.



В условията на прехода е настъпила промяна в съотношението между секторите в структурата на икономиката в общината.

Преобладаващ дял в общинската икономика за 2003 г. заема **сектор “Услуги”** по всички по-важни икономически показатели. Нетният размер на приходите от продажби на отрасъла е 68 041 хил. лв. или 77,84% от нетните приходи от продажби на общината и 25,6% от приходите на сектора за област Монтана (265 957 хил. лв).

Икономически показатели по сектори за 2003 г.

Сектори	Брой единици	Бруто продукция	Приходи от дейността	Нетни приходи от продажби	Разходи за дейността	Печалба или Загуба	Заети лица	Наети лица	ДМА
Общо	720	34 633	90 433	87 415	89 603	648	4082	3312	20310
Аграрен	17	1 711	1 785	1 767	1 930	0	97	84	744
Промисленост	65	17 054	18 594	17 607	18 275	103	1 474	1 402	8 870
Услуги	638	15 868	70 054	68 041	69 398	545	2 511	1 826	10 696

*по данни на ТСБ Монтана

Замирането на производството след 1990 г., свързано с внезапното намаление на работната сила в производството, освободи не естествено голям брой работна ръка, която се ориентира към сектора на услугите. По нетни приходи от продажби, с най-голям дял за 2003 г. (64,3%) в сектора “Услуги” е отрасъл “Търговия, ремонт и техническо обслужване

на автомобили и др.”. Този отрасъл формира 27,2% от общо нетните приходи на отрасъла за областта. За 2003 г. най-голям брой от всички действащи стопански единици в общината (720 бр.), 432 бр. работят именно в този отрасъл.

В резултат на настъпилите икономически промени, коренно се промени и структурата на отрасъла. Големите общински фирми с търговска насоченост (търговски обекти) бяха приватизирани и реструктурирани. Стоковите групи от промишлени стоки и стоки за бита са съсредоточени предимно в централна градска част. В крайните квартали и части на града са разположени малки търговски обекти, предлагащи предимно хранителни стоки и стоки от първа необходимост. В индустриалната част на града е разположена складова база за търговия на едро на хранителни стоки, плодове и зеленчуци, санитарни материали, строителни материали, ел. уреди и други промишлени стоки. Търговията с плодове и зеленчуци е съсредоточена предимно в района на централният кооперативен пазар. В много отношения общинският пазар не отговаря на изискванията за осъществяване на търговия с плодове, зеленчуци, дрехи, цветя, животни, фуражи и др. Необходими са значителни инвестиции за модернизирание на съществуващата неефикасна пазарна структура, за да бъде приспособена към качествените, санитарни и маркетингови изисквания и стандарти на ЕС за адекватна пазарна структура.

Съществена промяна настъпи и в структурата на заведенията за хранене и развлечения. В централна градска част се увеличиха заведенията за бързо обслужване.

Категоризираните обекти на територията на община Лом са 106 броя, с категория: една и две звезди.

Заведения за обществено хранене	брой
Хотели, мотели и други средства за подслон	9
ресторанти	11
кафе-аперитиви	68
сладкарници	5
гостилници, закувални, бюфети	8
бърза закуска	5
общо	106

В Община Лом значително се промени структурата на предлаганите услуги. Те се извършват предимно от частни фирми. Ателиетата за фризьорски услуги и козметични студия, зали за фитнес и бодибилдинг и са разположени предимно в централната част на града. Там също са съсредоточени и фотографски ателиета.

През последните години значително се увеличи броят на бензиностанции, газостанции, автомивки и автороботилници.

По отношение на информационните технологии в община Лом има четири лицензирани доставчика на интернет. Няма специализирани фирми за разработване и внедряване на софтуер за предоставяне на електронни услуги. Липсва разработена технология и практика за междуведомствен електронен обмен на данни с цел извършване на интегрирани услуги на граждани, бизнес и администрации.

Сектор “Промисленост” в общината по статистически данни от НСИ е реализирал нетни приходи от продажби за 2003 г. в размер на 17 607 хил.лв. или 20,14% от общия дял. Нетните приходи от продажби в сектор “Индустрия” за област Монтана са 245 891 хил. лв., като 7,2% от тях са приходи реализирани от стопански субекти в Община Лом.

Структурата на промишлеността се определя от отраслите: производство на метални изделия, машини и превозни средства, лека промишленост и хранително-вкусова промишленост.

➤ **Производство на метални изделия, машини и превозни средства**

От общините в област Монтана икономиката на община Лом бе най-силно повлияна от процесите на реструктуриране.

Комбинатът за електрокари “Дунав” – Лом, като структуроопределящо предприятие, като най-големият на Балканския полуостров за производство на електро и мотокари с международна реализация на произведената продукция, работещ с пълна мощност до началото на 90 години, поради неблагоприятната икономическа обстановка в страната и стеснен пазар, освобождава голям брой квалифицирана работна ръка и производствени мощности.

Предметът на дейност на **“БАЛКАНКАР ДУНАВ” АД ЛОМ** от 1994 г. е производство на кари, производство на платформени електрокари, електроповдигачи, електровлекачи, атракционни електрокари и резервни части за тях. Поради загуба на пазари дружеството работи изключително на ишлеме, като 90% от продукцията е за износ и само 10% за вътрешния пазар Структурата на собственост е: 70% държавно участие, 23% акционери Холдинг “Балканкар” и 3% други. Дружеството има разкрити 106 постоянни работни места.

Предприятието **“АРКУС” АД гр. Лясковец – ОП Лом** съществува от 2000 г. с основен предмет на дейност – специализирано машиностроене. Разкрити постоянни работни места - 215. Продукцията е изцяло за външния пазар.

Фирма **“СИЛПА” ООД** се намира в гр. Лом и развива дейност основно свързана с производство, търговия, монтаж, гаранционен и извънгаранционен сервиз на вентилаторните конвертори КЛИМА по италиански лиценз. Фирмата разполага с висококвалифицирани специалисти и съществува от 2004 г. Във фирмата работят 16 лица. Продукцията си реализира на вътрешния и външния пазар.

“СЛЪНЦЕ - С” ООД е дружество с основна дейност: проектиране и производство на електрически табла. Собствеността е изцяло частна, но сградния фонд е под наем. Разкритите работни места са 18 броя – постоянни. Продукцията се реализира само на вътрешния пазар.

През юни 2005 г. в град Лом се учредиха две нови предприятия с чуждестранно участие: **“БЪЛГАРСКИ МЕТАЛНИ ТРЪБИ” ООД**, с основен предмет на дейност – производство на метални тръби за водопровод и метални конструкции. Собствеността на дружеството е 100 % частна. Разкрити са 43 постоянни работни места. Дружеството е с 34% украинско и 66% българско участие и фирма **“РОА БЪЛГАРИЯ” ЕООД** - предприятие за производство на чугунени топки за топкови, валцови мелници. Предприятието е разкрило 40 работни места и е все още в процес на подготовка на производството. Фирмата е със 100% украинско участие.

В града има 5 действащи фирми за производство и монтаж на пластмасова и алуминиева дограма, които осигуряват 25 постоянни места.

➤ **лека промишленост**

Леката промишленост представлява съвкупност от промишлени сектори, произвеждащи стоки за потребление. Секторът в община Лом включва: *шивашка промишленост, дървообработваща и мебелна промишленост.*

В общината са концентрирани 9 шивашки предприятия за конфекция, които работят предимно на ишлеме - работно и специализирано облекло, дамска и мъжка конфекция. В бранша са разкрити около 1 400 постоянни работни места. Основната част от продажбите на продукцията се реализират на външния пазар, предимно за страните членки на ЕС. Основното конкурентно предимство пред фирмите са ниските разходи за производство и географската близост до основния партньор – Европейският съюз. Конкурентният натиск върху производителите е интереса на възложителите от поръчки на все по-ниска цена за единица продукт и ориентацията им към страни като Китай, Турция, Румъния, Украйна и др. Основно направление за развитие пред представителите от шивашката промишленост е постепенното преминаване от работа на ишлеме към усвояване на производството по цялата верига на добавената стойност, създаване на собствени изделия и търговски марки. Това от своя страна предполага консолидация на производителите и увеличаване на разходите за разработване на модели, маркетинг и реклама. Като се има предвид големия брой шивашки фирми, развиващи дейност на територията на общината и областта, създаването на обединение на фирмите от бранша - *регионален клъстер "Дрехи"* – ще даде възможност за координация, защита на интереси, повишаване на производителността на труда, чрез: обучения за повишаване на квалификацията, подобряване организацията на производство и въвеждане на нови технологии, машини и оборудване, поддържане на продукта дълго време печеливш и конкурентно устойчив на вътрешния и външния пазар.

Отрасълът "Дървообработване и мебелостроене" е слабо застъпен в общината, имайки предвид географската характеристика на района. В общината работят 6 дървообработващи предприятия и едно за производство на мебели. Развитието на отрасъла е обусловено от увеличеното търсене на стоки за дълготрайна употреба и производството на голямо разнообразие на продукцията.

➤ **Хранително-вкусова и преработвателна промишленост**

Основните продуктови производства на община Лом по отрасли са следните: производство на млечни произведения, колбаси, вина и спиртни напитки, безалкохолни напитки, пивопроизводство, фуражи, брашно, хляб, хлебни и сладкарски изделия.

В сферата на млекопреработка на територията на общината от 1993 г. функционира фирма "**МИЛКОМ**" ЕООД, с основна дейност: изкупуване на сурово мляко и преработка, с производство на млечни продукти (кисело и прясно мляко, кашкавал и сирене). Млечната суровина се изкупува основно от млекопроизводители на територията на Община Лом и се транспортира със собствен превоз. Готовата продукция се реализира само на вътрешния пазар.

Основен представител на месодобивната и месопреработвателната промишленост е фирма "**МИТИ**" ООД, със 100% частна собственост, която осъществява основната си дейност от 2002 г.. Годишният обем достигнати продажби за 2004 г. възлиза на 500 000 лева. Разкрити постоянни работни места към декември 2004 г. – 40 броя. Приоритетите на фирмата за бъдещи интереси са насочени към осъществяване на контакти с нови доставчици и клиенти, въвеждане на нови технологии и стандарти за качество.

"**Винарна Поломие**" ЕООД е новоизградено предприятие в сферата на преработка и бутилиране на вино и спиртни напитки. За разширяване дейността и осигуряване на необходимата суровина през 2000 г. фирмата закупи 2000 дка. общинска земя с цел създаване на винен лозов масив. Годишните производствени мощности на фирмата през последната година са в размер на 10 000 т. вино. Продукцията се реализира, както на вътрешния така и на международния пазар: бившите Съветски републики, Полша, Германия, Белгия, Израел, САЩ и Япония. Разнообразният асортимент на "**Винарна**

Поломие – ЕООД включва над 40 вида вина и високо-алкохолни напитки. Фирмата осигурява постоянна и временна (сезонна) заетост на 300 лица.

Производството на бира в Лом датира от 1894 г. с построяването на фабрика за пиво, която е една от първите в България. Постепенно фабриката увеличава мощностите си като през 1911 г. достига капацитет 1000 т. През 1997 г. производството достига 4 722 т., през 1999 г. капацитетът е 13 458 т., през 2000 г. е 14 500 т., през 2001г. е 15 200 т. а с направеното разширение през 2002 г. очаква се производство в рамките на 17 000 т. Чрез въведените в **“Ломско пиво” АД** нови мощности, се произвеждат 3 вида пиво със следните разновидности: светло пиво - 10%; светло пиво - 11,7% оригинално; светло пиво - 12% лукс; тъмно специално - 12%; червено пиво специално - 11,5% и наливно в кегове - 30 L и 50 L. В общината и областта се реализира 64% от произведената продукция. Останалите 36% се реализира на вътрешният пазар в други области.

От 2001 година **“Симерс груп” ООД** осъществява дейност с основен предмет: производство на захарни и шоколадови изделия. В цеха на фирмата има три технологично самостоятелни линии за производство на валови бисквити, щанцови бисквити и вафли. Фирмата е със 100 % частна собственост, реализира продукцията си изцяло на вътрешния пазар. Годишния обем на продажби за 2004 г. възлиза на 200 000 лева. Във фирмата работят над 70 работника. Основните приоритети и бъдещи интереси са насочени към осъществяване на контакти с нови клиенти, разрастване на пазарния дял в страната и развитие на експортния дял, както и въвеждане на стандарти за качество.

Представители на хлебопроизводителите в общината са 16 на брой фирми за производство на хляб и хлебни изделия, които реализират продукцията си, както на територията на общината така и в съседни общини и области. В бранша работят над 130 човека.

В града работи **“Ломски мелници” АД** София с производство на брашна, изкупуване, съхраняване и заготовка на зърнени храни. Тенденцията е разширяване на производството на пшенични брашна, разработване на нова технология за производство на царевични брашна и комбинирани фуражи.

Отрасълът **“Храни и напитки”** има съществена специфика, която я отличава от останалите. В голямата си част производствените фирми предлагат завършен продукт на крайните си потребители, т.е. за да формират достатъчна конкурентоспособност за по-дълъг период, те трябва да притежават мениджърски, организаторски, технически и маркетингови умения, които да поддържат продукта им дълго време печеливш и устойчив на пазара. Отрасълът е първи по значение според дела в общите промишлени продажби. Той се развива доста динамично и има значителен потенциал за бъдещо развитие. Евентуален проблем пред производителите е съобразяването с екологичните изисквания, свързани с приемането ни в ЕС, което ще наложи те да направят допълнителни инвестиции и е възможно производството им да остане нерентабилно за дълъг период от време. Хранителната промишленост все още е предимно ориентирана към задоволяване потребностите на вътрешния пазар и страда от силна нелоялна конкуренция. Самостоятелното излизане на чужди пазари не е възможно за малките фирми по много причини – липсват контакти, собствениците не знаят чужди езици, нямат необходимия капацитет, за да изпълнят исканите количества, което ще наложи създаването на междуфирмено обединение (клъстер **“Храни и напитки”**), гарантиращо необходимото количество, качество, срок на доставка, защита на интереси, подпомагане на бизнеса и др.. Ето защо производителите все по често се замислят за създаване на клъстери като начин да се противопоставят на конкуренцията и да оцелеят. Засилената конкуренция на стоки от ЕС в България ще се увеличи, при вероятно много по-слаб конкурентен натиск на

българските стоки на пазара на ЕС. Темата става все по-актуална с приближаващото отваряне към европейските пазари.

Състоянието на **сектор “Аграрен”** в общината определя в най-голяма степен и състоянието на хранително-вкусовата промишленост, тъй като тя черпи суровини от него. Делът на нетните приходи от продажби, формирани от аграрния сектор за 2003 г. на областно ниво, представляват 10,3% от общите приходи от продажби за областта –17 188 хил. лв.. В общинските приходи за същия период, делът му е 1 767 хил.лв. или 2% от общите общински приходи от продажби. Секторът е база за развитие на преработвателната промишленост, но за успешното му функциониране са необходими инвестиции в нова техника, производствени технологии, подобряване на сортовете в растениевъдството и породния състав на животните.

В годините на стабилизация на българската икономика, селското стопанство в община Лом се развива неустойчиво и изостава в своето развитие от останалите сектори. Изоставането на селското стопанство би могло да се интерпретира като естествен резултат от реструктурирането на икономиката. Селскостопанският сектор е с най-ниска ефективност на използваният труд.

1.1.2 Селско стопанство

Селското стопанство в общината с растениевъдно-животновъдна структура. Застъпено е във всички селища на общината и има важна роля за цялостното ѝ развитие. Независимо от значителното намаляване на произведената продукция през 90-те, този отрасъл остава основен източник на доходи в селата и база за хранително-вкусовата промишленост на града.

Обществеността, посредством Областна и Общинска служба “Земеделие и гори”, общинска администрация и Дирекция “Бюро по труда” Лом, се информира периодично за развитието на земеделието в общината и възможностите за участие в програми и мерки за насърчаване на земеделските производители. Подава се информация за новите програми на ДФ „Земеделие”, новите мерки на програмата „САПАРД” и програмите на МТСП. Програма “САПАРД” е особено полезна за интегрираното развитие и ориентира аграрния бизнес към инвестиции, предвиждайки мерки за разнообразяване на икономическия живот. Необходимо е не само стимулиране на аграрния сектор, но и за бизнеса от останалите отрасли. Мнозинството от хората не се занимават с пазарно земеделие и за тях е особено важно подпомагащите програми да създават заетост чрез инвестиции в местни аграрни и неаграрни производства. В регулационните граници на селските места съществуват свободни терени, които създават условия за изграждане на малки предприятия с незамърсяващи производства. За развитието на такъв бизнес е необходимо предприемане на редица мерки за стимулиране на населението, а именно: финансови облекчения при инвестиране в такива производства и реструктуриране; програми за насърчаване заетостта в земеделските стопанства; преференциална кредитна политика за закупуване на земеделско оборудване, която да е насочена най-вече към млади предприемачи; информационна осигуреност, относно възможностите за финансиране на инициативи и за реализация на продукцията. Подпомагащите програми трябва да имат пряк ефект върху създаването на заетост в селата и да бъдат целенасочени към малките производители, включително и за тяхното самообединение и реструктуриране. Един от начините за повишаване ефективността на аграрния сектор е да се стимулира обединяването на малките производители в производствени групи, уедряването на земята и изграждането на устойчиви сдружения.

• *Растениевъдство*

Община Лом разполага с добри естествени ресурси за развитие на земеделие – наличие на плодородна земя, което е предпоставка за развитие на зърнопроизводство.

По данни на НСИ земеделската земя в рамките на общината за 2003 година възлиза на 264 074 дка, което е 81,53% от общата територия. Обработваемата площ е 240 056 дка, като 24,72% от нея заемат поливните площи. На човек от населението в общината се пада средно по 6,65 дка обработваема земя.

Основен проблем, който стои пред развитието на аграрния сектор е високата себестойност на произвежданата продукция. Средната изкупна цена при повечето селскостопански стоки се движи в граници много близки до производствените разходи. Така преимуществената част от селскостопанските производители не успяват да реализират печалба и това допълнително ги демотивира да развиват своята производствена дейност. В резултат на това се увеличава делът на необработваната земеделска земя. Необработваемата земя в общината заема площ от 30 498 дка – това са предимно изоставени ниви и ерозирани земи, които не подлежат на обработка и са оставени безстопанствени.

Към 31.03.2005 г., според регистъра на земеделските земи, 33 369 дка от общия фонд са стопанисвани или са собственост на Община Лом, в т. ч. остатъчен (резултативен) фонд по чл.19 от ЗСПЗЗ е в размер на 9 439 дка.

№ по ред	Землище на гр. (с.) (* след име по данни от остатъчен регистър) име	ЕКНМ	общинска собственост				остатъчен фонд по чл.19 ЗСПЗЗ		имоти стопанисвани от общината	
			частна		публична		имоти	площ	имоти	площ
			имоти	площ	имоти	площ				
			бр.	дка	бр.	дка	бр.	дка	бр.	дка
1	Лом	44238	7	246			180	5 056	497	2 691
2	Добри дол	21436	17	351			23	252	266	2 090
3	Долно линево	22695	11	180			17	62	17	46
4	Замфир	30291	39	1 062			13	39	320	893
5	Ковачица	37544	59	1 599			54	363	604	2 519
6	Орсоя	53970	15	609			51	406	72	409
7	Сливата	67310	11	536	1	4	105	1 590	153	863
8	Сталийска махала	68672	61	905			7	12	290	1 306
9	Станево	68758	55	1 740			83	1 337	222	486
10	Трайково	72940	44	827			16	48	1 172	1 860
11	Кв. “Младеново”	99078	69	1 951			5	19	105	335
12	Кв. “Момин брод”	99182	10	359			31	255	81	67
В с и ч к о			398	10 365	1	4	585	9 439	3 799	13 565

Държавният поземлен фонд (обработваема земя) е 7 817 дка.

Селскостопанското производство в общината се развива в стопански структури: кооперации, сдружения и арендатори, земеделски производители и индивидуални стопани. Голяма част от индивидуалните стопани не се водят на отчет. Те са съсредоточени предимно в селата. Хората в селата имат значително по-ниски доходи, които се опитват да компенсират с по-високи натурални доходи от домашните стопанства. Домашното стопанство фокусира живота на село най-вече върху осигуряването на прехраната. Според социологическите данни жителите на селата възприемат селскостопанската дейност по-скоро като начин на живот, отколкото като бизнес. Голяма част от домакинствата

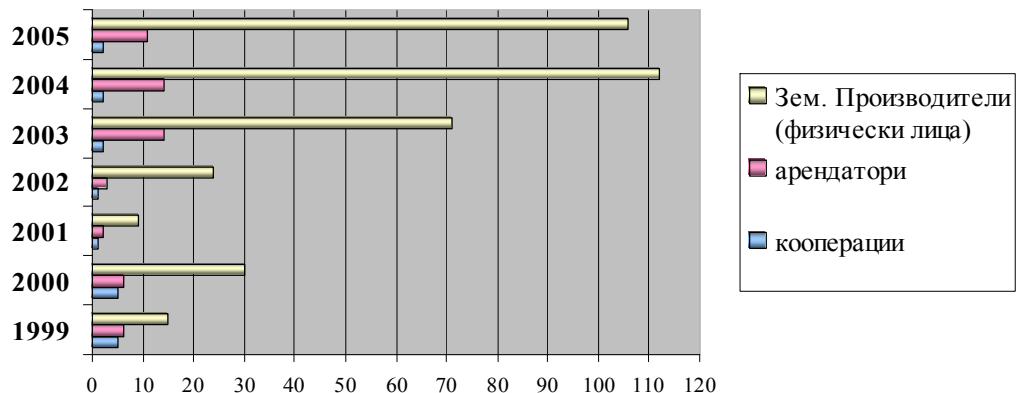
стопанисващи земя я обработват без селскостопанска техника, по остарели технологии, с много труд и без да излизат на пазара. Фамилните стопанства обработват земеделската земя най-вече за лични нужди.

Разпределението на поземления фонд по населени места от територията на Община Лом по данни на ОБС "ЗГ" към 31.10.2005 г., е както следва:

№ по ред	Землище на гр. (с.) (* след име по данни от остатъчен регистър) име	ЕКНМ	обработваема земя	пустеещи земи в бивши блокове на ТКЗС	ливади, мери и пасища	ДФФ (обработваема земя)
			дка	дка	дка	дка
1	Лом	44238	34 398	17 190	3 647	2 938
1,1	Кв. "Младеново"	99078	34 262	0	1 342	43
1,2	Кв. "Момин брод"	99182	7 957	446	430	211
			76 617	17 636	5 419	3 192
2	Добри дол	21436	9 623	1 474	1 990	433
3	Долно линево	22695	7 739	0	851	110
4	Замфир	30291	18 951	0	2 151	66
5	Ковачица	37544	39 945	1 797	4 326	1 100
6	Орсоя	53970	13 566	0	1 763	1 023
7	Сливата	67310	12 185	4 336	967	155
8	Сталийска махала	68672	23 330	749	2 419	330
9	Станево	68758	25 181	4 506	7 162	652
10	Трайково	72940	24 359	0	2 439	756
В с и ч к о			251 496	30 498	29 487	7 817

Средните и големите земеделски стопани обикновено са специализирани в отглеждането на зърнени и технически култури. Малките стопанства имат по-скоро смесен производствен профил, въпреки че и при тях преобладаващо се отглеждат зърнени култури.

Съотношение по вид земеделски стопани 1999-2005 година



От таблицата и диаграмата се вижда, че за периода значително се увеличава броя на земеделските производители и арендаторите, и намаляват земеделските кооперации.

През 2005 г. в Общинска служба “Земеделие и гори” са регистрирани и пререгистрирани 11 юридически лица, 3 земеделски кооперации и 106 земеделски производители.

По регистрация в ОбС “ЗГ” за 2005 г., на територията на община Лом функционират кооперациите: ЗК “Поломие” – град Лом, ЗК “Нов живот 1940” – град Лом, кв. “Младеново” и ЗК “Дунавия” – с. Долно Линево.

Общата обработваема площ, обработвана от кооперациите е 16 855,582 дка.

Общината е типично зърнодобивен район. Произвеждат се предимно пшеница, ечемик, царевица, слънчоглед и фуражни култури, които са характерни за общината и за които има традиции и опит в отглеждането.

Обработваема земя (сеитба) за период 2003-2005 г.

година	пшеница	ечемик	слънчоглед	царевица	Трайни насаждения	Други (овес, бостани, фасул, тритикале)
2003	40 790	11 800	13 050	8 000	9 905	3 000
2004	52 970	11 140	18 650	8 780	9 905	3 000
2005*	35 960	7 300	27 350	8 060	9 905	3 000

* Данните са към 30.10.2005 г. и не са окончателни за годината

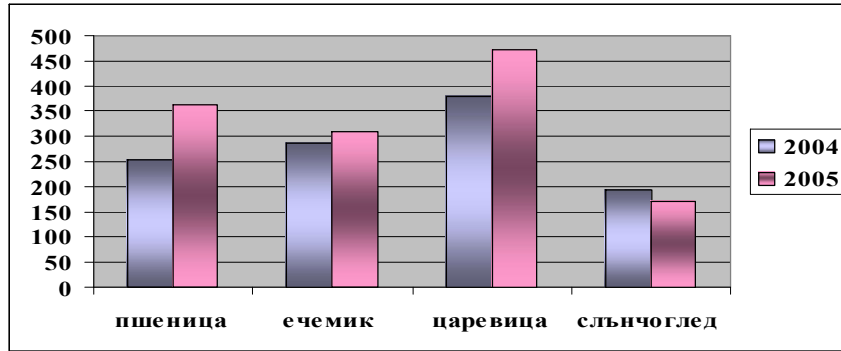
В общината в недостатъчна степен са застъпени площите с трайни насаждения. От общо 9 905 дка. трайни насаждения (лозови масиви), 470 дка. в землището на с. Д. Линево се обработва и стопанисва от ЗК “Дунавия” и “Ирида комерс” ЕАД, 670 дка. в землището на с. Станево от Винпром “Поломие” и 8 765 дка е на частни стопани на територията на цялата община. През последните години около 4 000 дка трайни насаждения (лозя, овощни градини) на физически лица са необработвани и изоставени.

Пшеницата е основна зърнена култура в сеитбооборота. На нея се падат 67% от производството на зърно в общината. През стопанската 2003/2004 г. на територията на общината бяха засети 40 790 дка (от които 37 570 дка от кооперации и арендатори), при среден добив 252 килограма от декар. Ечемикът е културата, заемаща второ място по засети площи. При засети 11 800 дка, средният добив на ечемика в общината е 286 килограма от декар. Средният добив на царевицата в района е 380 кг. от декар при засети 8 000 дка. и на слънчогледа 194 кг./дка и засети площи 8 000 дка..

Засетите площи в общината за 2004-2005 г. са около 60% от годните за обработка площи, а средният добив за характерните за общината култури е, както следва:

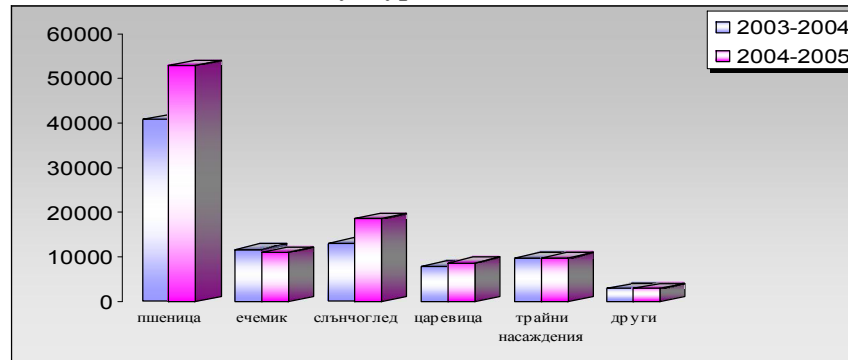
- пшеница – 363 кг./дка - засети 52 970 дка, в т.ч. 51 550 дка от арендатори;
- ечемик – 310 кг./дка – засети 11 140 дка, в т. ч. 10 800 от арендатори;
- царевица - 473 кг./дка – засети 8 780 дка;
- слънчоглед - 194 кг./дка. – засети 18 650 дка;

Среден добив на отглежданите култури за община Лом



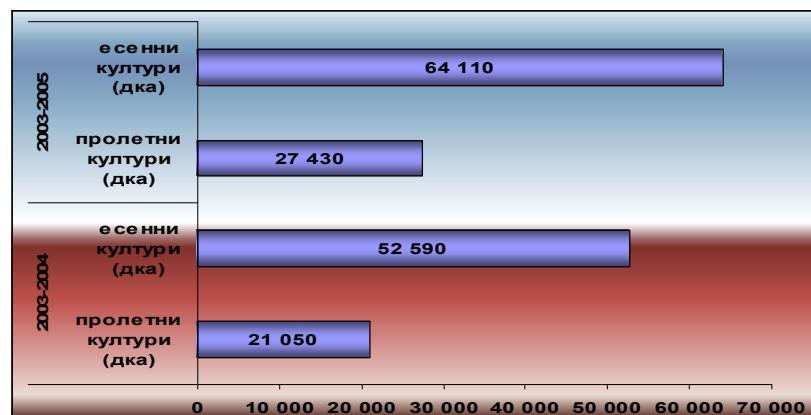
Засетите есенни площи са се увеличили от 2003-2004 г. с 11 520 дка, а пролетниците за същия период, с 6 380 дка.

Засети площи по култури за 2003-2004 - 2004-2005 г.



От диаграмата е видно, че най-висок относителен дял от засетите площи по видове култури заемат площите засети с пшеница, следвани от слънчоглед, ечемик и царевица

Динамика на засети пролетници и есенници
2003-2004 - 2004-2005 г.:



Климатичните условия в общината позволяват и развитието на култивираното билкопроизводство (билкови чайове и лечебни растения за фармацевтичната промишленост). През 2001 г. в землището на кв. “Момин брод” върху арендовани и наемни земи, “Петросим” ЕООД създаде 100 дка от градински чай, жълт кантарион, босилек и лайка. Създадени са и 10 дка от бял риган, които ще увеличат видовете възможности на разсадника. Извадени са 6 дка. медицинска ружа. Фирмата се занимава с билкопроизводство, производство на разсадо-посадъчен материал, култивирано производство на етерично-маслени и билкови култури, заготовка и първична преработка на култивирани билки и лекарствени растения.

Дейности съпътстващи и подпомагащи растениевъдството:

❖ Напояване.

В общината има изграден хидромелиоративен фонд. Поливните площи на територията на общината са изградени на два основни принципа: чрез хидрантна мрежа и по гравитачен път върху площ от 81 192 дка, в т.ч.: 15 499 дка с хидрантна мрежа и 65 693 дка. площи с гравитачно напояване. Собствеността върху изградените съоръжения е на “Напоителни системи” ЕАД и кооперативна собственост на правоприемниците на ТКЗС.

Напоителна система “Станево” е изградена в землищата на селата Ковачица и Станево върху площ от 25 515 дка, от които 13 129 дка. хидрантна мрежа и 12 386 дка с гравитачно напояване.

Напоителна система “Лом-запад” е изградена на територията на землищата Лом, кв. “Момин брод”, селата Трайково, Сталийска махала, Орсоя, Сливата и Добри дол и обхваща площи в размер на 55 677 дка (53 307 дка. – гравитачно напояване и 2 370 дка – хидрантна мрежа).

На територията на кметство Ковачица съществуват два язовира с площ: 1 330 дка и 336 дка, които не се използват за напояване.

Отводнителната система, изградена върху част от землището на Лом, Орсоя, Сливата, Добри дол и Станево, функционира със запазени помпени станции и отводнителни канали. Системата работи само при необходимост, при високи води.

Поливното земеделие е една от решаващите предпоставки за изграждане на ефективен и конкурентноспособен пазарен сектор. Необходимо е да се извърши ремонт и възстановяване на поливните площи и обслужващите ги съоръжения, които поради неизползване на земеделската земя, небрежното отношение на ръководствата на кооперациите към собствеността върху съоръженията за напояване и пълната безстопанственост през годините, доведе до множество кражби на металните тръби и унищожаване на част от изградената напоителна система.

❖ Борба с градушките.

Градушките, пороите, мъглите, сланите, засушаванията и други неблагоприятни атмосферни явления ежегодно нанасят огромни щети на икономиката на различни страни. Естествен е стремежът на науката в началото на ХХ век не само да се прогнозира тези явления, но и да се предотвратяват. Територията на Република България се характеризира с континентални черти на климата. Географското положение и разнообразният релеф на страната са причина България да е една от най-градобитните страни в Европа. През годината от 20 до 60 дни падат валежи от град, като най-интензивните градушки са в периода май-август. Досегашните изследвания, посветени на градушките значително

разшириха възможностите за тяхното прогнозиране и за намаляване на щетите от тях, чрез средствата за противогодова защита. Въпреки това, градушките остават едно от най-опасните метеорологични явления за селскостопанската продукция у нас и по данни на Гражданска защита, на тях се дължат около 29% от всички материални щети понесени от природни бедствия в България.

Територията на община Лом, се покрива от команден пункт/ракетна площадка село Долно Церовене, област Монтана – Регионална дирекция за борба с градушките.

❖ **Комплексна опитна станция.**

Комплексна опитна станция (КОС) е създадената в град Лом през 1960 г. като звено в системата на централния научно-изследователски институт по растениевъдство към БАН. От 2003 г. е филиал на Регионален център по научно и приложно обслужване гр. Враца (РУПНО). Станцията обработва 1 512 дка земя като експериментална база и 277 дка опитно поле за научно-изследователска и експериментални дейности, основно на полски култури, в т.ч. и семепроизводство.

❖ **Семеконтролна инспекция**

Семеконтролната инспекция е на подчинение на Изпълнителна инспекция по сортоподдържане, апробация и семеконтрол град София и обслужва пет общини: Лом, Брусарци, Вълчедръм, Якимово и Медковец. Изследва се материал от всички зърнени култури. За 2004 г. са изследвани семепроизводствени посеви от 9 600 дка., а за 2005 г. – 6 500 дка.

❖ **Агрономи**

Общината е обезпечена от специалисти в сферата на растениевъдството. Действащи агрономи има в почти всички населени места. Тяхната компетентна намеса, относно сеитбообращение, почвознание и обработка на почвите, борба срещу плевели, торене, напояване, семепроизводство, болести и механизация на процесите, води до повишаване на ефективността, рентабилността и по-високи добиви.

❖ **Механизация: регистрирана земеделска техника към 31.10.2005 г.**

За обработка и обслужване на земеделските територии, производители в общината разполагат със собствен машинотракторен парк – зърнокомбайни, колесни трактори, товарни машини, сенокосачки и др.

По време на кампаниите в общината работи и наемна техника, регистрирана в други общини и използвана от арендаторите.

• **Животновъдство**

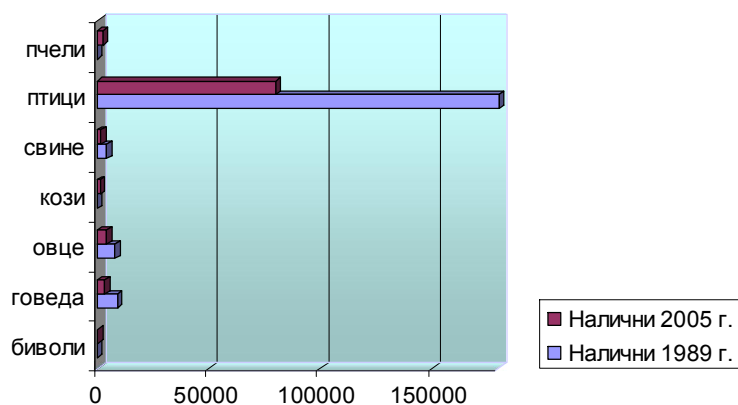
Населението на община Лом има установени традиции и подходящи природни и климатични условия за развитието на животновъдството. Промените след 1989 г. оказаха негативно въздействие върху отрасъла. Броят на животните, собствеността върху тях и племенната структура, претърпяха значителни изменения. Основните промени през 90-те години предизвикаха драстичен спад в броя на всички животни и трансформираха формата на собственост от държавна и кооперативна на частна. Състоянието на животновъдството и посоката му за развитие в бъдеще се определя от една стана от обективните икономически и социални фактори на средата, а от друга от конкретните агроекологични условия на района на общината.

Брой животни в община Лом

	биволи	говеда		овце	кози	свине	птици	пчели
		общо	в т.ч. крави					
Налични 1989 г.	-	6 000	2 800	8 000	-	4 000	180 000	-
Налични 2005 г.	88	2 060	1 270	4 100	950	1 500	80 000	2 800

Съотношение 1989 г. – 2005 г.

В животновъдния сектор, в сравнение с 1989 г., се наблюдава намаляване на всички видове животни, както и голяма фрагментация, като всичко това доведе до повишени производствени разходи на млечните и месни продукти, възпрепятстване подобрието на племенната структура и влошаване качеството на млечните и месни продукти, както и намаляване обема на производството.



Покачването на цените на фуражите и намалената паша затрудни изхранването на животните и допринесе за спада на тяхната продуктивност. Обезлюдяването на голяма част от селата, също се отрази неблагоприятно на животновъдството.

Понастоящем животновъдството в община Лом се развива в условията на малки стопанства. По отношение на отглеждането на едър рогат добитък за добив на мляко основният лимитиращ фактор са преработващи предприятия и колекционни точки за събиране, оценка и първична преработка на млечната суровина съгласно стандартите на Европейския съюз.

Сравнение на броя на основни селскостопански животни - 2004 спрямо 2001 г.

година	говеда		биволи		свине		овце	кози	птици	пчелни сем.	зайци
	общо	в т.ч. крави	общо	в т.ч. биволици	общо	в т.ч. свине майки	общо	общо	общо	общо	общо
1996	739	640			8950	980	12000	2080	80000	1330	
1999	1214	777	5	3	11545	1480	10831	2398	112135	1426	2284
2001	1579	1117	5	3	2748	250	8256	2466	107095	1428	2087
2004	2080	1430	75	40	2400	210	5200	2700	50000	1882	1898
съотношение 2001-2004	+501	+313	+70	+37	-348	-40	-3056	+234	-57095	+454	-189

През последните години се наблюдава тенденция към стабилизиране и повишаване на броя на животните. Липсата на планиране при дребните производители, които нямат финансов ресурс да инвестират в разширяване на производството, ги принуждава да се ръководят от конюнктурата на пазара и съобразно това, те увеличават или намаляват броя на животните.

Пчеларството добива все по-голяма популярност и застъпеността му в общината расте. През 2004 година са отглеждани 1 882 броя пчелни семейства, а през 2005 г. броят им нараства на 4 100, от които 2 800 броя са регистрирани.

Възможностите, които предоставя този сектор са големи, тъй като значителна част от продукцията намира реализация извън рамките на страната. Необходимо е обаче предприемане на редица мерки с цел стимулиране и повишаване активността на населението в областта на пчеларството. В учредения през 1901 г. “Български пчеларски съюз” в град Лом към момента са регистрирани 410 броя членове. По тяхна молба, чрез общинска администрация и със съдействието на “Държавно лесничейство” Лом, през 2004 г. с помощта на НП “От социални помощи към осигуряване на заетост” бяха залесени 89 дка ерозирали общински терени с акация (медоносен вид).

Предвиждат се и бъдещи мероприятия в тази посока през следващите години за подпомагане развитието на този бранш.

Произведеното количество продукция от пчеларите за 2004 г. е 140 т. мед.

За 2005 г. продуктивността е завишена с 65% или 215 тона.

Показатели в животновъдството на територията на община Лом за 2004 г.

СРЕДНА ПРОДУКТИВНОСТ						
Животинска продукция	мярка	говеда	биволи	овце	кози	птици
Мляко	л.	3 600	1 800	90	240	
Вълна	кг.			3,6		
Яйца	бр.					180
Месо	т.	29				

През 2004 г. се приеха изменения и допълнения на Закона за животновъдството, уреждащ организацията и управлението на животновъдството, селекцията и репродукцията, производството и търговията със селскостопански животни и биологични продукти, окачествяването и търговията с животински продукти.

На територията на общината, в с. Сливата, има една регистрирана кравеферма с над 250 броя животни. Три ферми са регистрирани с брой на животните между 50 и 100.

Инвестирането в земеделски стопанства е една от приоритетните сфери у нас, тъй като са необходими големи усилия за подпомагане на фермерите в процеса на адаптиране на земеделското производство към европейските стандарти. Същевременно подобряването на пазарните структури е решаваща предпоставка за успешното развитие на селското ни стопанство и е насочена към повишаване ефективността и качеството на земеделското производство и изграждане на конкурентноспособни структури в областта на преработката и маркетинга на селскостопански продукти. Изграждането на конкурентноспособни структури и предприятия в преработвателния сектор, както и в сферата на маркетинга и реализацията, определят пазарните позиции на бранша.

Създаването на продуктови бордове, обединяващи животновъдните организации (лицата, извършващи сходни животновъдни дейности), производителите,

преработвателите, търговците и научните институти, с цел координиране, подпомагане и защита на интересите на своите членове, защита и контрол на произхода, качеството и автентичността на произвежданите и търгувани продукти, ще подпомагане развитието на съответните сектори, чрез съблюдаване на строги правила за производство и търговия с животински продукти.

С оглед въвеждането на европейските стандарти на окачествяване и класификация подлежат животни, които са идентифицирани и регистрирани по реда на Закона за ветеринарномедицинската дейност. На територията на общината има регистрирани две лечебници. Едната лечебница е частна и провежда лечебна дейност, а другата е държавната лечебница, която има и контролни функции. Във всяко населено място от територията на общината има лицензирани ветеринарни лекари или фелдшери, провеждащи профилактика и лечебна дейност.

• *Горско стопанство*

Горското стопанство заема сравнително скромна дял в общинската икономика.

Общата площ на горите в общината по данни за 2003 година от НСИ е 14 858 декара. На територията на община Лом има голямо разнообразие от горски масиви. Представени са почти всички широколистни видове топола, акация, дъб, ясен и липа.

На територията на Община Лом функционира “Държавно лесничейство” създадено през 1906 година като “Ломско-Белоградчишко лесничейство”. През 1998 г. “Държавното лесничейство” Лом преминава като поделение към РУГ Берковица и включва пет общини – Лом, Брусарци, Вълчедръм, Медковец и Якимово. Общата площ на стопанисваните гори от лесничейството е 6 600 хектара.

Площта на горите в Община Лом е 1 890 хектара и включва широколистни видове. Държавен горски фонд са 1 249 хектара, общинска собственост – 26 хектара и частна собственост – 615 хектара.

Горите играят важна роля за ограничаване на ерозионните и свлачищни процеси, източник са за добив на дървесина, поддържат екологичния баланс в почвата, водите и въздуха. На територията на общината се извършва залесяване предимно с топола. Особено внимание трябва да се отдели на дейности, свързани със залесяване на горски терени, което да осигури работни места и увеличи в бъдеще потенциала на гората. Важен елемент в този смисъл са всички съпътстващи дейности – събиране на липов цвят, производство на мед и др. – това са алтернативни възможности за заетост и източник на доходи за част от населението на общината.

През 2002 г. са залесени с топола 145 дка, 2003 година – 251 дка и през 2004 година – 138 дка от “Държавно лесничейство” Лом. През пролетта на 2005 г. съвместно с община Лом са залесени 89 дка общински ерозирали терени в местността “Червен брег”, кв. “Младеново” в Лом, с медодайни растения – акация.

Горското стопанство се явява резерв за развитието на важни дейности в общината като дърводобив, дървопреработване, туризъм и др.

Добитата дървесина от държавния горски фонд за периода 2002–2004 г. е 9 213 куб м., от които 688 куб.м., за огрев, както следва:

За 2002 год. – 3 985 куб. м. от тях 337 куб. м. дърва за огрев

За 2003 год. – 2 494 куб. м. от тях 212 куб. м. дърва за огрев

За 2004 год. – 2 734 куб. м. от тях 139 куб. м. дърва за огрев

Тенденцията е намаляване добива на дървесина с 45,7% спрямо 2002 г., респективно намаляване на залесителни мероприятия с 5,07%, отнесено към същата година. На територията на Община Лом с дървопреработвателен бизнес се занимават осем

фирми, които осигуряват заетост на 42 работника. Две от фирмите работят изключително за износ – ЕТ “Красиела Н”– Красимира Томова и “Алфа Сирис” ЕООД.

Фирма	2002 г. в куб.м	2003 г. в куб.м	2004 г. в куб.м	% съотно- шение 2002-2004
1. ЕТ “Красиела Н”– Красимира Томова	1 420	1 325	1 716	17,2
2. “Алфа Сирис” ЕООД	2 512	3 695	4 736	46,95

И в двете фирми има тенденция към повишаване количеството на произведената дървесина (основно топола). Останалите шест фирми работят за вътрешен пазар.

Отрасъл “Селско и горско стопанство”

Показатели	2001 г.	2002 г.	2003 г.
Брой регистрирани фирми	113	118	132
Брой заети лица	196	135	95
Брой наети лица	187	134	84
Средна работна заплата	2 282	2 248	2 528

*по данни на ТСБ Монтана

Според резултатите, получени от провежданото от Националния статистически институт, в отрасъл “Селско стопанство” за община Лом се наблюдава увеличение на стопанските обекти и намаляване степента на заетост с 29,6%.

Основни показатели за стопанските единици от нефинансовия сектор по отрасли в община Лом

Селско и горско стопанство	Единици	Бруто продукция	Приходи от дейността	Нетни приходи от продажби	Разходи за дейността	Печалба или Загуба	Заети лица	Наети лица	ДМА
години	брой	хил. лв.				брой		хил.лв.	
2001	21	6140	6703	6128	6838	-280	194	185	1266
2002	17	1470	1993	1966	2689	-693	135	134	805
2003	17	1711	1785	1767	1930	0	97	84	744

*по данни на ТСБ Монтана

Развитието на селското и горското стопанство на територията на Община Лом, на база използване на природно-климатичните дадености и предимствата на района, е насочено към ускорено реструктуриране и насърчаване на интензивното развитие на екологически чисто земеделие и животновъдство, като по този начин съществено се допринесе за повишаване на конкурентоспособността на местните земеделски производители и за устойчивото развитие на Община Лом. Независимо че селското стопанство има скромна дял в произведената продукция, този отрасъл е важен източник на доходи в населените места извън града и за поддържане на част от промишлената функция на общината, особено на хранително-вкусовата промишленост - мелници, фуражни цехове, хлебопроизводство, винзавод, пивоварен завод, месопреработващи цехове, млекопреработващи предприятия, цехове за дървопреработка и мебелостроене и др.

От съществено значение за интензивното развитие на общинското селско стопанство е изграждането на съвременни канали и конкретни обекти за пазарна

реализация, които могат съществено да подобрят, както търговските връзки между селскостопанските производители, производствените предприятия и директните потребители, така и връзките с външните и с местните пазари в други общини и области в България. Важно изискване за постигането на тази цел е въвеждане на съвременни технологии за ефективност и подобряване на качеството на предлаганите селскостопански продукти и изграждане на локални пазари (тържища), което е ключова предпоставка за повишаване доходите на местните земеделски производители.

За модернизирание на наличните производствени мощности са необходими значителни инвестиции с цел адаптиране към качествените, здравни и маркетингови стандарти на ЕС. В тази връзка използване на помощите от международни програми на Европейския съюз и от международни финансови институции за развитие, ще ускори процеса на обновяване.

1.2 Местни финанси и общински предприятия

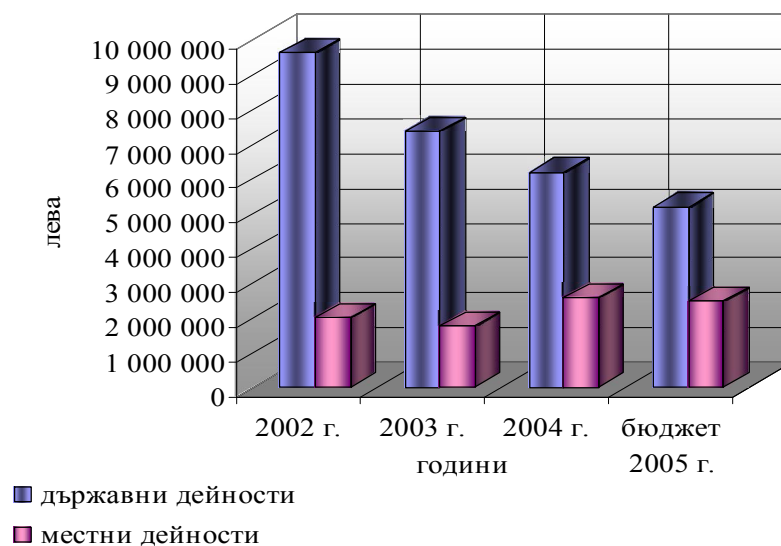
1.2.1 Общински бюджет

Анализът на състоянието на общинския бюджет включва анализ на състоянието на общинските бюджетни приходи и разходи. Данните за 2002, 2003 и 2004 г. са отчетни, а за 2005 г. са от плана на бюджета.

Мисията на Община Лом е да осъществява законосъобразно местно самоуправление, да работи за удовлетворяване потребностите на гражданите и юридическите лица, като оптимизира общинското предлагане и оказване на публични услуги в условията на свободна от корупция администрация, пълна прозрачност и коректност. Да работи за устойчив икономически растеж, повишаване на конкурентно-способността на общинската икономика и подобряване качеството на живот на населението.

Приходите на общинския бюджет се формират от субсидии от републиканския бюджет, трансфери, приходи от местни данъци и такси и приходи от стопанска дейност.

Сравнителна диаграма на приходите за 2002-2005 г.



Приходите за държавни дейности през 2003 г. значително се намаляват в сравнение с 2002 г., поради отделянето на “Социални грижи” от Община Лом.

година	Приходи за държавни дейности	Приходи за местни дейности
2002	9 595 339	1 994 634
2003	7 359 668	1 751 771
2004	6 180 495	2 563 652
Бюджет 2005	5 169 710	2 466 500

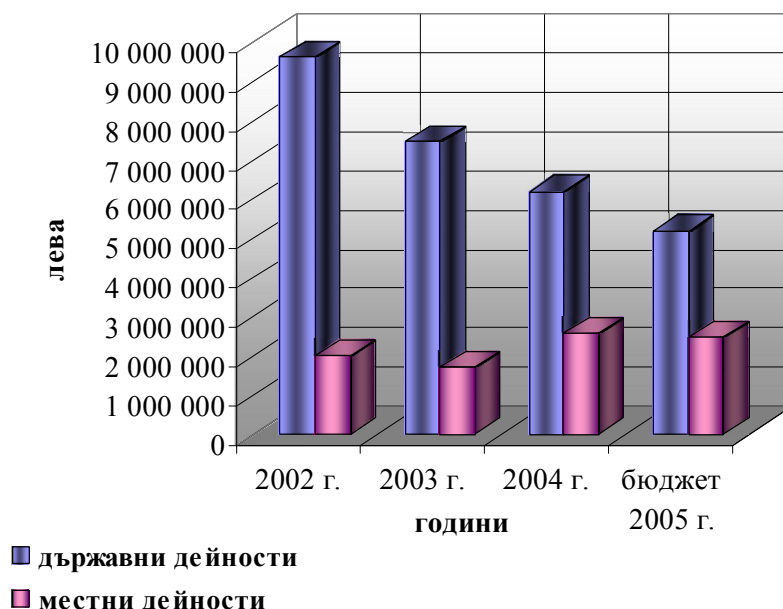
През 2003 г. държавата е финансирала в на-голяма степен дейност “Образование“ - 3 320 хил.лв. и дейност “Здравеопазване“ – 2 458 хил.лв., в т.ч. за “МБАЛ” Лом - 2 117 хил.лв.

Намалението на приходите през 2004 г. в сравнение с 2003 г. се дължи на отделянето на “МБАЛ” Лом от общинския бюджет.

Приходите за местни дейности бележат повишаване през годините. През 2003 г. основната част от приходите за местни дейности постъпват от общински такси – 514 хил. лв., от имуществени данъци – 470 хил.лв. и от стопанска дейност – 134 хил.лв. Получената субсидия от републиканския бюджет за финансиране разходите за местни дейности за 2003 г. е в размер на 128 хил.лв.

Приходите за местни дейности през 2004 г. бележат увеличение спрямо предходната година с 46 %. Основно приходите се формират от общински такси – 558 хил.лв.,имуществени данъци – 482 хил.лв. и от стопанска дейност – 107 хил.лв. Получената субсидия от републиканския бюджет за финансиране разходите за местни дейности за 2004 г. е в размер на 301 хил.лв.

Сравнителна диаграма на разходите 2002-2005 г.



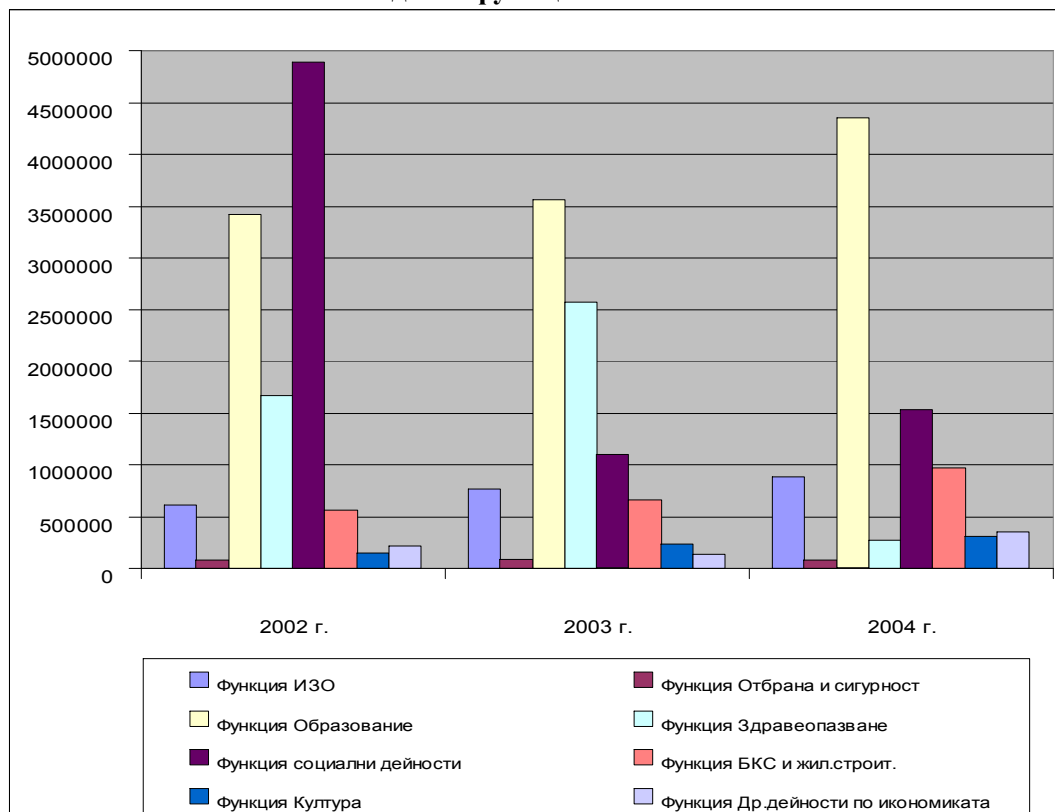
През 2003 г. най- голям дял на разходите за държавни дейности има дейност “Образование“ – 3 352 хил.лв. и “Здравеопазване“ – 2 459 хил.лв. През тази година дейност “Социални помощи и обезщетения“ се отделя от общинския бюджет.

година	Разходи за държавни дейности	Разходи за местни дейности
2002	9 595 339	1 994 670
2003	7 431 736	1 679 703
2004	6 180 495	2 563 652
Бюджет 2005	5 169 710	2 466 500

През 2004 г. разходите за здравеопазване са намалели на 381 хил.лв. поради факта, че болниците са изнесени извън бюджета на общината и се финансират директно от Министерството на здравеопазването.

С най-голям дял в разходите остава дейност “Образование“ – 4 321 хил.лв.

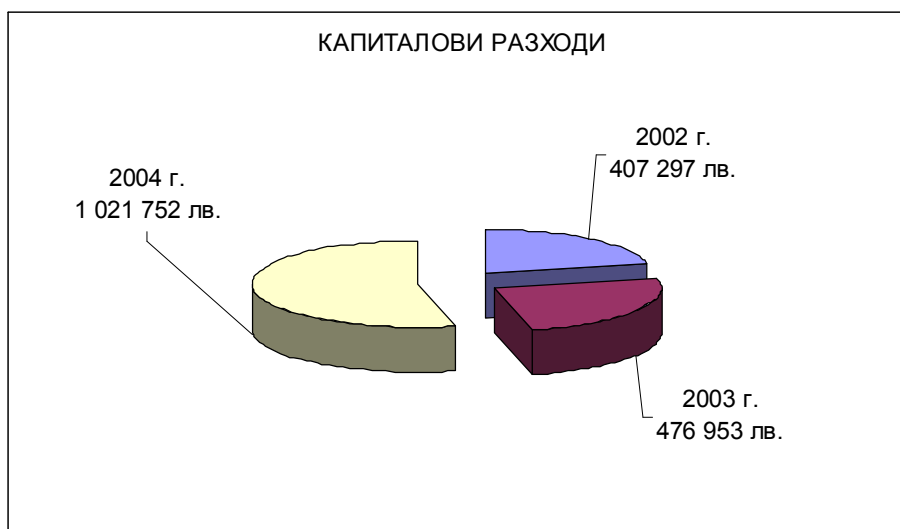
Разходи по функции 2002-2004 г.



В резултат на целесъобразното разпореждане с финансовите ресурси, през последните годините Община Лом няма просрочени и неразплатени разходи.

2002 г.		2003 г.		2004 г.	
наличност на 01-01-2002 г.	10 537	наличност на 01-01-2003 г.	341 229	наличност на 01-01-2004 г.	689 089
Общо приходи	11 920 665	Общо приходи	9 459 299	Общо приходи	8 743 550
Общо разходи	11 589 973	Общо разходи	9 111 439	Общо разходи	8 744 147
наличност на 31-12-2002 г.	341 229	наличност на 31-12-2003 г.	689 089	наличност на 31-12-2004 г.	688 492

Средствата предназначени в бюджета на общината за извършване на капиталови разходи, бележи увеличение през годините. През 2004 година растежът на разходите за капитални вложения е със 114% в сравнение с 2003 г.. Част от разходите са за подобряване облика на общината с цел повишаване привлекателността ѝ. Два важни проблема за общината - подобряване на градската среда и намаляване на безработицата намират решение с реализирането на проектите. Благоустрояване, модернизиране, приветливост и взаимно подпомагане съпътстват организацията на работа.



Политиката на общинското ръководство е насочена към разработване на програми и проекти, като възможност за привличане на допълнителни финансови средства за решаване на проблеми, свързани с подобряването на техническата инфраструктура, подобряване състоянието на сгради общинска собственост, развитие на електроенергийната система и внедряване на енергоспестяващи и енергозаменящи технологии, подобряване състоянието на територии с натрупани екологични проблеми и др. По програма ФАР се разработват проекти в областта на културният обмен с трансгранично значение и интегрирането на малцинствените групи.

През 2004-2005 г. са реализирани проекти за над 9 милиона лева.

Подобрената инфраструктура, качеството на предлаганите услуги и подобрената жизнена среда са основа за привличане на бъдещи инвестиции и развитие на общината през периода 2007– 2013 г.

1.2.2 Общински търговски дружества

Състоянието на общинската собственост и нейното управление са фактори, от които до голяма степен зависят собствените приходи на общината, както и определят възможностите за тяхното увеличаване. Общински търговски дружества са: “Пазар” ЕООД, “Диетично и столово хранене” ЕООД, “ДКЦ 1 Лом” ЕООД, “МБАЛ” Лом ЕООД, “Ритуални дейности” ЕООД и “Търговия” ЕООД в ликвидация.

Основните финансови показатели на общинските дружества за период 2003-2004 година са представени в табличен вид, от които е видно, че почти всички търговски дружества имат положителна рентабилност, макар и ниска.

Финансови показатели на общинските търговски дружества за 2003-2004 г.

Показатели	“Пазар” ЕООД		“Диетично и столово хранене” ЕООД		“ДКЦ 1 Лом” ЕООД		“МБАЛ” Лом ЕООД		“Ритуални дейности” ЕООД
	2003	2004	2003	2004	2003	2004	2003	2004	2004
К на рентабилност на приходите от продажби	0,028	0,075	-0,239	0,020	0,008	0,015	0,114	0,270	-0,384
К на рентабилност на собствения капитал	0,034	0,098	-0,333	0,064	0,020	0,043	0,119	0,411	-0,500
К на рентабилност на пасивите	0,182	1,000	-0,282	0,102	0,032	0,750	0,189	0,885	-1,250
К на капитализация на активите	0,029	0,089	-0,192	0,039	0,013	0,031	0,097	0,281	-0,277
К на ефективност на разходите	1,028	1,058	0,807	1,021	1,001	1,009	1,118	1,112	0,736
К на ефективност на приходите	0,973	0,945	1,239	0,979	0,998	0,991	0,894	0,899	1,357
К на обща ликвидност	2,091	2,400	0,538	0,775	1,088	1,072	4,530	3,399	2,000
К на бърза ликвидност	2,091	2,400	0,307	0,367	1,008	0,937	3,023	1,621	0,750
К на незабавна ликвидност	1,919	2,200	0,077	0,061	1,140	0,900	2,023	0,654	0,750
К на абсолютна ликвидност	1,919	2,200	0,077	0,061	0,610	0,460	2,023	0,654	0,750
К на финансова автономност	5,273	10,200	0,461	1,592	2,194	2,645	0,949	2,150	3,500
К на задлъжнялост	0,189	0,098	2,167	0,628	0,455	0,377	1,052	0,465	0,285

*“Ритуални дейности” ЕООД реално функционира от м. септември 2004 г.

Повишаването на коефициента на рентабилност показва ефективността от дейността на стопанските единици. Като цяло финансовото състояние на дружествата е задоволително.

1.3 туризъм

Туризмът се разглежда като един от приоритетните сектори в българската икономика и неговия потенциал се доказва с приноса му към брутния вътрешен продукт, износа и приходите от валутен обмен, както и създаването на нови работни места. Нещо повече, в цялата страна туризмът се възприема като основен инструмент в подкрепа на регионалното и местното развитие, чрез диверсификация на местните и регионални икономики, използвайки богатия и разнообразен туристически потенциал.

Типично за по-малко развитите райони в България, които като цяло демонстрират по-голям потенциал за развитие на туризма, е че по-силно изразяват и имат по-големи очаквания по отношение на положителното въздействие на туризма върху местната икономика.

Развитието на туризма до голяма степен зависи от сътрудничеството между райони, общини и области за развитие на атрактивни и икономически жизнеспособни регионални продукти, които трябва да използват потенциала на природните и културни ресурси, както и всяко друго предимство, характерно за съответната територия. Област Монтана е извън традиционните туристически райони. С разнообразните си природо-климатични условия, областта би могла да предлага разнообразен туризъм – от крайречен, круизен и риболовен до ловен, планински, балнеоложки и др.

Община Лом и прилежащият район не разполагат с много добър потенциал за развитието на разнообразни форми на туризъм. Чрез река Дунав, като европейски транспортен коридор и порт Лом, може да се каже, че Лом е “входна врата” на туристите от Западна Европа към областта и Стара планина. Общината би могла да бъде инициатор за изграждането на комплекс от отделни взаимосвързани туристически обекти и продукти – хотели, ресторанти, хижи, бунгала и други край р. Дунав с оглед конкурентно съчетаване на местните предимства за круиз, екотуризъм, риболов, рибовъдството, лов и други форми на туризъм.

Обезпечаването на туристическата инфраструктура е от важно значение за атрактивността на туристическия район, обхваща на туристическия продукт, задоволяващ по-голям диапазон от нуждите на посетителите, диверсификацията на туристическото предлагане и като краен резултат - увеличаване на приходите от туризъм и положително въздействие върху местните общности. В общината липсва целенасочена програма за информационно обслужване на туристопотока, а също така и туристически продукт (реклама и маркетинг) и туристически информационен център. Недостатъчна е и професионалната квалификация, липсва професионализъм и традиции в туристическото обслужване, слабо е познаването на нуждите на туристите, съществува езикова бариера, слаба е комуникацията с туристите.

Богатото културно историческо наследство на Лом, река Дунав и красивата крайдунавска природа, дават възможности за създаването на областен туристически продукт и общински туристически трансграничен-информационен център, който да отговаря на изискванията и съвременните тенденции в туризма. Община Лом гледа на туризма като приоритетна сфера в икономическото си развитие, която да доведе до повишаване на общинския БВП, привличане на инвестиции и ракриване на нови работни места. Това налага изготвяне на реалистична оценка за възможностите за ефективно развитие на туризма, на база на която да се дефинира и разработи общинска стратегия за развитие на туризма, съобразена с даденостите на средата и потенциалните перспективи за развитие.

1.4 икономическа и инвестиционна активност

Инвестициите са твърде чувствителен индикатор, който се влияе пряко от създадените условия за развитие на икономическите дейности в общината. Снижените инвестиционни разходи в страната през последното десетилетие се отразяват и върху инвестиционната активност в региона, който е най-ниско равнище в страната на чуждестранни инвестиции - 2,58%. Това от своя страна дава отражение върху скоростта от обновяване на производството.

Положителната динамика в развитието на инвестициите представлява реалния израз на доверието, което икономическите субекти имат в бъдещето развитие на общинската икономика. Наблюдаваните показатели показват способността и степента на създаване на икономическите ресурси и акумулирането на капитал. Два са икономическите показатели, които се отъждествяват с инвестиционната активност на предприятията – разходи за придобиване на дълготрайни материални активи (включващи всички извършени разходи за придобиване, чрез строителство и закупуване) и придобити дълготрайни материални активи.

Разходи за придобиване на Дълготрайни материални активи (в хил. лв.)

Отрасъл	2001		2002		2003		Съотношение 2001-2003 г.	
	Разходи за придобиване на ДМА, чрез строителство и закупуване	Придобити ДМА	Разходи за придобиване на ДМА, чрез строителство и закупуване	Придобити ДМА	Разходи за придобиване на ДМА, чрез строителство и закупуване	Придобити ДМА	Разходи за придобиване на ДМА, чрез строителство и закупуване	Придобити ДМА
Общо	3793	17566	4875	21822	3789	20310	-4	2 744
Селско, ловно и горско стопанство	88	1266	42	805	210	744	122	-522
Преработваща промишленост	1 534	6 744	3 649	8 608	1 489	8 870	-45	2 126
Строителство	595	255	43	551	35	487	-560	232
Търговия, ремонт и техническо обслужване	432	3455	562	4690	870	4093	438	638
Хотели и ресторанти	2	156	4	170	23	277	21	121
Транспорт, складиране и съобщения	296	4420	205	4518	135	3057	-161	-1 363
Операции с недвижимо имущество	3	90	154	1081	91	999	88	909
Държавно управление и отбрана	0	0	0	0	29	0	29	0
Образование	0	0	0	0	44	0	44	0
Хуманно здравеопазване и социални дейности	96	1121	194	1330	566	1753	470	632
Други дейности, обслужващи обществото и личността	747	59	22	69	297	30	-450	-29

*НСИ

С най-висок относителен дял във формирането на общо ДМА за 2003 г. е отрасъл “Преработваща промишленост” с 39,3% - разходи за ДМА, чрез строителство и закупуване, и 43,7% е делът на придобити ДМА.

Малкият размер на чуждестранните инвестиции е последица от бавното реструктуриране на икономиката, периферното разположение на района и остарялата транспортна и техническа инфраструктура.

Най-важният приоритет в дейността на Общинската администрация е създаване на условия за привличане на инвестиции и разкриване на нови работни места. Това е особено значение за преодоляване на изоставане на района и води след себе си положителни последици: развитие на малкия и среден бизнес, подобряване на техническата инфраструктура и разкриване на нови работни места.

Община Лом има благоприятни предпоставки и потенциал за икономическо възраждане, изразяващи се в подходяща инфраструктура, свободна работна ръка, митнически и гранични служби, сравнително добре развита търговска мрежа, налична свободна складова база и свободни производствени мощности. Активизирането на превозите по река Дунав, използването на трансевропейски речен коридор – Рейн-Майн-Дунав, дава тласък на икономическата и търговска активност на района. Като едно от големите български пристанища на река Дунав, с добре развита транспортна инфраструктура, порт Лом се превръща в транзитен транспортен възел. Изграждането на контейнерен терминал би допринесло за разширяване на неговата дейност. От направените проучвания и разработените перспективни планове за развитието на Пристанище Лом се очаква значително увеличение на товарооборота на следните видове товари: руди и концентрати, инертни материали, дървен материал и произведения на дървообработващата промишленост, контейнери. “Стратегически план за развитие на пристанище Лом” 2001-2020 г. по Програма ФАР /Договор №BG 9308-0306L001/, предвижда реконструкция, модернизация на пристанищния комплекс и внедряване на нови пристанищни съоръжения и технологии. В процес на реализация е проектът, съфинансиран от Европейска инвестиционна банка, на обща стойност 29.7 млн. евро, от които 4.5 млн. евро – безвъзмездна помощ от HiPERB (Гръцки план за развитие на Балканите). Проектът “Рехабилитация, реконструкция и модернизация на пристанище Лом” е включен в списъка за незабавен старт на Пакта за стабилност. Има статут на обект с национално значение с РМС № 687 от 25 август 2004 г..

През територията на Област Монтана и Община Лом преминава международният път Е-79 (еврокоридор №4), който е връзка между Западна Европа и Беломорието. От стратегическо значение е и второкласен път РП II-81 (София–Монтана-Лом), осъществяващ най-пряка връзка с пристанището в град Лом.

Възможности за привличане на чуждестранни инвестиции създава законодателната база, насочена към стимулиране на инвестициите и бизнеса в райони с висока безработица и в етап на индустриални преобразования. В това отношение, поради икономическата и социална изостаналост, чуждите и местните инвеститори в общината (район за целенасочено въздействие), могат да разчитат на данъчни облекчения и преференции за стартиране на бизнес.

Необходимо е да се търсят и осигуряват възможности тези предимства да бъдат балансирано използвани, за да създадат нова и трайна качествена характеристика на условията за устойчиво социално-икономическо развитие на общината и насърчаване на инвестиции.

1.5 Иновации

В процеса на присъединяване на България към Европейският съюз от голямо значение е повишаване на конкурентноспособността на българските предприятия и способността им да устояват на конкурентния натиск. В тази връзка, внедряването на научни постижения, нови технологии и развитието на иновационен потенциал имат решаващо значение за укрепването на българското производство, а от там и за повишаване на заетостта и постигането на икономически растеж.

За да оцелеят в новата конкурентна среда, предприятията трябва да бъдат активни и инвестират в усъвършенстване на производствените процеси, в повишаване квалификацията на персонала и подобряване на качеството на продукцията.

1.6 институционална обезпеченост

В Община Лом има изградена локална мрежа за връзка и комуникация на общинската администрация. В мрежа са включени 60 компютри. Общината разполага с цифрова централа и връзка с интернет. Администрацията е оборудвана с добра компютърна техника и периферни устройства, копирна техника и скенери. Обезпечена е с програмни продукти за «Счетоводство», «Общинска собственост», документооборот, цифров модел на кадастъра, локална база данни население и достъп до национална база данни население. Изработени са система за документооборота и интернет страница на общината.

Предстои въвеждане на електронна система, която ще даде възможност за прием на услуги по електронен път за извършване на електронни справки за гражданите и бизнеса. Община Лом е в преговорни отношения за сертифициране по международните стандарти за качество на управление ISO 9001:2000 и ISO 14 000.

Общинската администрация цели да отговори на нуждите на обществото за предоставяне на качествени и леснодостъпни административни услуги. Предлагането на услуги по електронен път ще създаде удобство за гражданите и бизнеса, намаляване на разходите по извършване на услугите, увеличаване на ефективността и намаляване на корупционния натиск.

Заложените дейности съответстват на целите поставени в Стратегията за електронно правителство и ще бъде решителна крачка в посока модернизиране на администрация, ще доведат до осигуряване на качествени и в срок административни услуги на гражданите и бизнеса, прозрачност на административните процедури, повишаване ефективността на администрацията.

Политиката в областта на развитието на местния бизнес е свързана с опростяване на административната и нормативната среда, въвеждане на предварителна оценка на проекти от гледна точка на тяхното въздействие върху бизнес климата на предприемачите от общината, изграждане и поддържане на информационна система за административни процедури свързани с бизнеса, административно обслужване “на едно гише”, създаване на нови финансови инструменти за подпомагане на бизнеса, подкрепа на иновациите и тяхното развитие, европеизация и интернационализация на МСП и подобряване достъпа до информация и консултантски услуги.

1.7 трансгранично сътрудничество

Съгласно европейското законодателство трансграничното сътрудничество се развива в посока към стимулиране на местни и регионални инициативи и проява на активност от местните и регионални органи. Това е сериозно предизвикателство пред община Лом и представителите на бизнеса, които трябва да проявят необходимата активност и да формулират проекти с регионално значение и трансграничен характер.

Трансграничното сътрудничество е от важно значение за преодоляване на структурните проблеми на граничен район, какъвто е община Лом в резултат на периферното му местоположение. Основните дейности се концентрират върху развитието на инфраструктурата: пътища, жп-транспорт, пречиствателни съоръжения, телекомуникации, енергетика; развитие на съвместни икономически, социални и културни дейности, които повишават привлекателността на района за инвестиции и подобряват качеството на живот.

Традиционните връзки с регион Олтения, областен център Крайова и област Долж са основата за едно бъдещо успешно сътрудничество в тази посока, което е необходимо да намери практическата си измеримост в различни сфери на икономическия и обществен живот.