

**ПРОЕКТ!**

**ОБЩИНА ЛОМ**



**ПРОГРАМА  
ЗА  
ОПАЗВАНЕ НА ОКОЛНАТА СРЕДА**

**2011 - 2014 год.**

## СЪДЪРЖАНИЕ НА ПРОГРАМАТА

### СЪДЪРЖАНИЕ:

1. ВЪВЕДЕНИЕ.....	2
2. ОБЩА ХАРАКТЕРИСТИКА НА ОБЩИНА ЛОМ .....	4
2.1 Географска характеристика на община Лом -.....	4
2.1.1 Климат .....	4
2.1.2 Поземлени и горски ресурси .....	5
2.1.3 Водни ресурси.....	7
2.1.4 Защитени територии и чувствителни екосистеми .....	7
2.1.5 Геоложки и хидрогеоложки особености .....	9
2.2 Административно-териториална характеристика.....	9
2.3 Социално –демографска характеристика.....	10
2.3.1 Водоснабдяване и канализация.....	11
2.3.2 Промишленост.....	11
2.3.3 Търговия и услуги.....	13
2.3.4 Селско стопанство.....	13
2.3.5 Автомобилен транспорт .....	15
2.3.6 Кратка екологична характеристика.....	20
АТМОСФЕРЕН ВЪЗДУХ.....	28
ВОДИ.....	31
ЗЕМИ , ПОЧВИ И ЗЕМНИ НЕДРА.....	33
ЗАЩИТЕНИ ПРИРОДНИ ОБЕКТИ И БИОРАЗНООБРАЗИЕ.....	34
РАДИОЛОГИЧЕН КОНТРОЛ.....	37
УПРАВЛЕНИЕ НА ОТПАДЪЦИТЕ.....	37
ШУМ.....	41
ЕНЕРГИЙНА ЕФЕКТИВНОСТ И ОКОЛНА СРЕДА.....	42
АНАЛИЗ НА СИЛНИТЕ И СЛАБИТЕ СТРАНИ, ВЪЗМОЖНОСТИ И ЗАПЛАХИ В ОБЛАСТТА НА ОПАЗВАНЕ НА ОКОЛНАТА СРЕДА.....	42
ДИАЛОГ С ОБЩЕСТВЕННОСТТА.....	44
ДЕЙСТВАЩИ ОБЩИНСКИ ПРОГРАМИ И НАРЕДБИ.....	44
ПРОЕКТИ.....	45
2.4 АНАЛИЗ НА СЪЩЕСТВУВАЩОТО ПОЛОЖЕНИЕ /SWOT анализ/.....	22
3. АНАЛИЗ НА ОКОЛНАТА СРЕДА.....	23
4. ЦЕЛИ.....	25

## **1. ВЪВЕДЕНИЕ**

### **1.1. ОСНОВАНИЕ**

Програмата е разработена в съответствие с чл.79, ал.1 от Закона за опазване на околната среда в съответствие с указания на министъра на околната среда и водите.

### **1.2. ЦЕЛИ НА ПРОГРАМАТА**

Програмата си поставя няколко основни цели:

- Да идентифицира и анализира проблемите в областта на околната среда на територията на общината, да установи причините и да предложи решения и действия за тяхното преодоляване;
- Да използва природните дадености на територията на общината за развитие на икономически потенциал;
- Да открие приоритетите в разглежданата област;
- Да обедини усилията на общинските органи, държавните институции, населението, НПО и предприятията на територията на общината за решаване на проблемите;
- Да използва оптимално ограничените финансови и човешки ресурси, като ги концентрира за решаване на най-приоритетните проблеми.

Програмата е динамичен и отворен документ. Тя ще бъде периодично допълвана съобразно настъпилите промени в приоритетите на общината, в националното законодателството и други фактори със стратегическо значение.

Основният използван апарат в разработката е стратегическо планиране, базиран на системен анализ и логическа взаимовръзка и взаимодействие при изграждане на стратегическа система от цели, приоритети и мерки. В процеса на подготовка на ОПООС е използвано ръководството «Създаване на общински програми за опазване на околната среда», разработено от Регионален Екологичен Център за Централна и Източна Европа.

### **1.3. ПРАВНА РАМКА**

Основание на правомощията на органите на местната власт по отношение на процесите на управление на околната среда се съдържа в Закона за местното самоуправление и местната администрация (ЗМСМА), в който е посочено, че местното самоуправление се изразява в правото и реалната възможност на гражданите и избраните от тях органи да решават самостоятелно всички въпроси от местно значение, които законът е предоставил в тяхна компетентност, включително в сферата на опазването на околната среда и рационалното използване на природните ресурси (чл. 17).

Специалният Закон за опазване на околната среда (ЗООС), вменява на кметовете на общини функцията на компетентен орган (чл. 10, ал. 1, т. 6). Като компетентни органи по опазване на околната среда, на кметовете на общини са възложени редица задължения за управление на компонентите и факторите на околната среда на територията на общината (чл. 15, ал. 1).

Правното основание за разработване от общините на програми за опазване на околната среда (ОПООС) се съдържа в чл. 79, ал. 1 от ЗООС. Програмите се приемат от общинските съвети (ОС), по предложение на кмета на съответната община и обхващат период на изпълнение не по-малък от 3 години. ОС контролират изпълнението на ОПООС. Кметът на общината ежегодно внася в ОС отчет за изпълнението на програмата за околна среда, а при необходимост - и предложения за нейното допълване и актуализиране.

При разработване на ОПООС, органите на местното самоуправление се ръководят и от

указания на министъра на околната среда и водите. Териториалните административни звена към съответните министерства и държавни агенции, които събират и разполагат с информация за околната среда, подпомагат разработването на програмите чрез участие на свои експерти и предоставяне на информация. При разработването, допълването и актуализирането на програмите се привличат и представители на неправителствени организации, на фирми и на браншови организации.

Общинските програми се изготвят в тясно съответствие с принципите на Националната стратегия за околна среда (НСОС), която се разработва за период 10 години и се приема от Народното събрание по предложение на Министерския съвет (чл. 76, ЗООС). НСОС съдържа анализ на състоянието на околната среда, на тенденциите, причините и източниците на замърсяване и увреждане, както и на институционалната рамка, административните и икономическите средства за осъществяване на политиката. НСОС поставя и основните цели и приоритети на национално ниво, както и посочва средствата за постигане на набелязаните цели.

Съгласно ЗООС, Националната стратегия за околна среда и общинските програми за околна среда са средство за постигане целите на закона и се разработват в съответствие с принципите за опазване на околната среда по чл. 3 (чл. 75). Принципите, които са поставени за водещи при разработване на този национален стратегически документ и които следва да бъдат спазвани при разработване на ОПООС са: устойчиво развитие, предотвратяване и намаляване на риска за човешкото здраве и околната среда, предотвратяване и намаляване на риска за биологичното разнообразие, намаляване на вредните последици върху компонентите на околната среда в резултат на природни процеси и явления, оптимално използване на природни ресурси и енергия (чл. 76, ал.2).

Към националната стратегия се приема и план за действие, който обхваща период от 5 години и съдържа конкретни институционални, организационни и инвестиционни мерки, срокове, отговорни институции, необходими ресурси и източници на финансиране, както и схема за организация, наблюдение и отчитане на изпълнението, оценка на резултатите, предприемане на коригиращи действия при необходимост.

В допълнение на основния национален стратегически документ в областта на околната среда, се разработват и приемат и други национални планове и програми по компоненти на околната среда и фактори, които им въздействат. Те се основават на принципите, целите и приоритетите на Националната стратегия за околна среда и в съответствие с изискванията на специалните закони за околната среда (чл. 77).

В тази връзка, ОПООС съдържат раздели, които са обособени по компоненти и фактори на околната среда и следват както разпоредбите на специалните закони по околна среда, така и другите национални планове и програми, които се приемат в отделните сектори, като въздух, почви, отпадъци, шум. Специалните закони предвиждат самостоятелни задължения на общините за разработване на програми и планове за действие за опазване и устойчиво управление на съответните компоненти и намаляване или ограничаване на въздействието на някои фактори на околната среда. В повечето случаи както законите, така и подзаконовата нормативна уредба към тях уточняват по-нататък в разпоредбите си, че тези програми и планове са неразделна част от общинските програми за околна среда по чл. 79 от Закона за опазване на околната среда.

Законът за чистотата на атмосферния въздух (ЗЧАВ), предвижда създаването на програми и оперативни планове за действие с цел намаляване нивото на замърсяване на атмосферния въздух (чл. 27, ал. 1 и чл. 30, ал. 1), които са неразделна част от общинските програми за околна среда по чл. 79 от Закона за опазване на околната среда (чл. 27, ал.2).

Съгласно Закона за почвите (ЗП) кметовете на общини разработват програми за опазване, устойчиво ползване и възстановяване на почвите за общината за период не по-кратък от три години (чл. 26). Тези програми също са неразделна част от общинските програми за опазване на околната среда. ОПООС съдържат и раздел „Лечебни растения“ за опазването и управлението на лечебни растения (чл. 50 и чл. 51, Закон за лечебните растения), както и мерки, предвидени в план за действие по Закона за защита от шума в околната среда (чл. 9 и чл. 10, ЗЗШОС).

Законът за управление на отпадъците (ЗУО) предвижда на национално ниво приемане на Национална програма за управление на дейностите по отпадъците (НПУДО), (чл. 28 от ЗУО), както и задължение за общините да приемат програми за управление на отпадъците, които са интегрална част от ОПООС. Въпреки че не съществува изрична разпоредба за съотношението между общинските програми за управление на дейностите

по отпадъците (ОПУДО) с НПУДО, ОПУДО следва да се съобразяват с национални стратегически документи като НСОС, НПУДО.

#### **1.4. ИНСТРУМЕНТИ ЗА РЕАЛИЗИРАНЕ НА ПРОГРАМАТА**

##### ***Правни инструменти***

В някои случаи, законодателството улеснява органите на местното самоуправление и местната администрация като предвижда възможност за достъп и участие на представители на общините в процеса на вземане на решения на по-високо ниво, където те участват с консултативна функция или само за информация. В други случаи нормативни актове поставят задължение на органи от държавната администрация да информират органите на местно ниво за взети решения и издадени административни актове, които имат отношение към проблеми от значение за местната власт.

##### ***Финансови инструменти***

Тук по-подробно се разглеждат финансовите инструменти, които са специално изведени в законодателството по околна среда, във връзка с осигуряване на средства за органите на местното самоуправление за реализиране на програми и мерки в областта на околната среда.

Законът за общинските бюджети създава задължение на местните власти да предвиждат в своите бюджети средства за реализиране на приетите от общинския съвет стратегии за развитие на общината, както и на задълженията на общината по национални и регионални програми и проекти (чл. 11, ал. 1).

В специалния закон ЗООС се предвижда възможност за финансиране на общините от държавния бюджет за изпълнение на ангажиментите по опазване на околната среда (чл. 80). Проекти на общините могат да се финансират от държавния бюджет или от национални фондове когато те са обосновани като приоритетни в общинските програми за околна среда.

ЗООС създава един допълнителен източник на приходи за общинските бюджети за реализиране на мерки по приоритетите, определени в ОПООС (чл. 65). Приходите от глоби и санкции по закона, налагани от кметовете на общини, постъпват по бюджета на съответната община. Осемдесет на сто от санкциите за увреждане или замърсяване на околната среда над допустимите норми по чл. 69 постъпват по бюджета на общината, на чиято територия се намира санкционираният субект. Тези приходи, както и приходите от глоби за нарушаване на наредбите, приемани от общинските съвети във връзка с опазването на околната среда, се изразходват за екологични проекти и дейности по приоритети, определени в ОПООС.

ЗООС предвижда също задължение за местните власти, ежегодно с приемането на общинския бюджет, по предложение на кмета на общината да се определят средства за изпълнение на приоритетни екологични проекти и дейности, включени в общинските програми за опазване на околната среда.

В ЗООС е предвиден и един специален финансов инструмент за реализиране на задълженията на местната власт за изпълнение на национални и общински стратегии и програми в областта на околната среда, включително на ОПООС. Предприятието за управление на дейностите по опазване на околната среда (ПУДООС), в изпълнение на своята дейност предоставя на общините финансови средства под формата на безвъзмездни помощи и безлихвени или нисколихвени заеми.

Редица специални закони в областта на околната среда също предвиждат възможности за финансиране на дейности, свързани с изпълнение на ангажиментите на общините за опазване на околната среда.

Законът за водите (ЗВ) подчертава задължението на общините да предвиждат в своите бюджети средства за изпълнение на ангажиментите по околна среда, предписвайки, че проекти, обекти и мероприятия с местно значение се финансират със средства от общинските бюджети или с общински извънбюджетни средства (чл. 198, ал. 2). ЗВ закрепя принципите на икономическото регулиране, основани на принципа за възстановяването на разходите за водните услуги, включително тези за околната среда и за ресурса и на

принципа "замърсителят плаща". Те се реализират чрез провеждане на ценова политика, която осигурява подходящи стимули за потребителите за ефективно използване на водите с оглед постигането на целите за опазване на околната среда (чл. 192). ЗУО предвижда възможност за финансиране от държавния бюджет на приоритетните дейности по изграждане на съоръжения и инсталации за третиране на битови, масово разпространени и опасни отпадъци, както и за почистване и рекултивация на места, замърсени с отпадъци (чл. 34, ал. 1). Финансират се само програми и проекти за изграждане на съоръжения и инсталации за третиране на отпадъци, които отговарят на последователността на мерките, определени в НПУДО и които са одобрени от министъра на околната среда и водите. Когато съоръженията и инсталациите не се използват съгласно изискванията, общините възстановяват средствата от държавния бюджет или международните програми на ПУДООС.

ЗУО, в допълнение на ЗООС определя постъпване на сумите от глобите и имуществените санкции за нарушения на закона по бюджета на съответната община, когато наказателните постановления са издадени от кмета на общината (чл. 35, ал. 2). Тези средства се изразходват целево за проекти и обекти за третиране на отпадъци. Законът за защитените територии (ЗЗТ) специално предвижда, че финансирането на дейностите на общините в защитените територии за извършване на възстановителни, поддържащи и други природозащитни дейности в тях, се подпомага от ПУДООС (чл. 74, ал. 1, т. 6)

### ***Общински наредби***

Общинските наредби са подзаконовни нормативни актове, издавани от органите на местното самоуправление в изпълнение на техните правомощия (чл. 21, ал.2, ЗМСМА). На общинските съвети е предоставено правомощието да приемат наредби по въпроси от местно значение (чл. 22, ал. 1, ЗМСМА), с които те могат да определят изискванията за дейността на физическите и юридическите лица на територията на общината, които произтичат от екологичните, историческите, социалните и другите особености на населените места, както и от състоянието на инженерната и социалната инфраструктура (Чл. 21, ал. 1, т. 13, ЗМСМА). Общините имат право да предвиждат административно-наказателна отговорност и санкции за нарушение на разпоредбите на техните нормативни актове. Кметовете могат да издават наказателни постановления въз основа на акт, съставен от длъжностни лица, посочени в съответната наредба (чл. 22, ЗМСМА).

В изпълнение на своето правомощие, общинските съвети могат да приемат наредби в областта на опазване на околната среда, които да предвиждат разпоредби, детайлизиращи изискванията на законите и подзаконовите нормативни актове на изпълнителната власт в съответствие със специфичните особености на населеното място, характеристиките на околната среда и др.

Приемането на общински наредби в областта на опазване на околната среда е предвидено в законовите норми като задължение за общините единствено по отношение на управление на отпадъците. Чл. 19 ЗУО предвижда, че Общинските съвети приемат наредби относно дейностите за оползотворяване и обезвреждане на отпадъците. С тях се определят условията и реда за изхвърлянето, събирането, включително разделното, транспортирането, претоварването, оползотворяването и обезвреждането на битови, строителни и масово разпространени отпадъци на територията на общината. Общинските наредби трябва да бъдат разработени съгласно изискванията на ЗУО и подзаконовите нормативни актове по прилагането му, като заплащането за предоставяне на съответните услуги да бъде съобразено със Закона за местните данъци и такси. Приемането на общински наредби в останалите сектори в областта на опазване на околната среда е реализиране на възможността и на правомощията им, предоставени от ЗМСМА да определят специфични изисквания по въпроси, свързани с опазване на околната среда от местно значение.

## **2. ОБЩА ХАРАКТЕРИСТИКА НА ОБЩИНА ЛОМ**

### **2.1. ГЕОГРАФСКА ХАРАКТЕРИСТИКА НА ОБЩИНА ЛОМ**

**Лом** е град в Северозападна България Той се намира в област Монтана и е втори по големина в областта след Монтана. Разположен е на брега на река Дунав, при вливането в нея на река Лом. Отстои на 162 км северно от София, на 56 км югоизточно от Видин, на 49 км северно от Монтана и на 42 км западно от Козлодуй. Важен дунавски пристанищен град, административен център на Община Лом. Град Лом е разположен в близост до устието на едноименната река Лом, на левия бряг. Развитието му като голям речен пристанищен център, втори по значение за България след Русе, се определя от това, че е най-близкото пристанище до столицата.

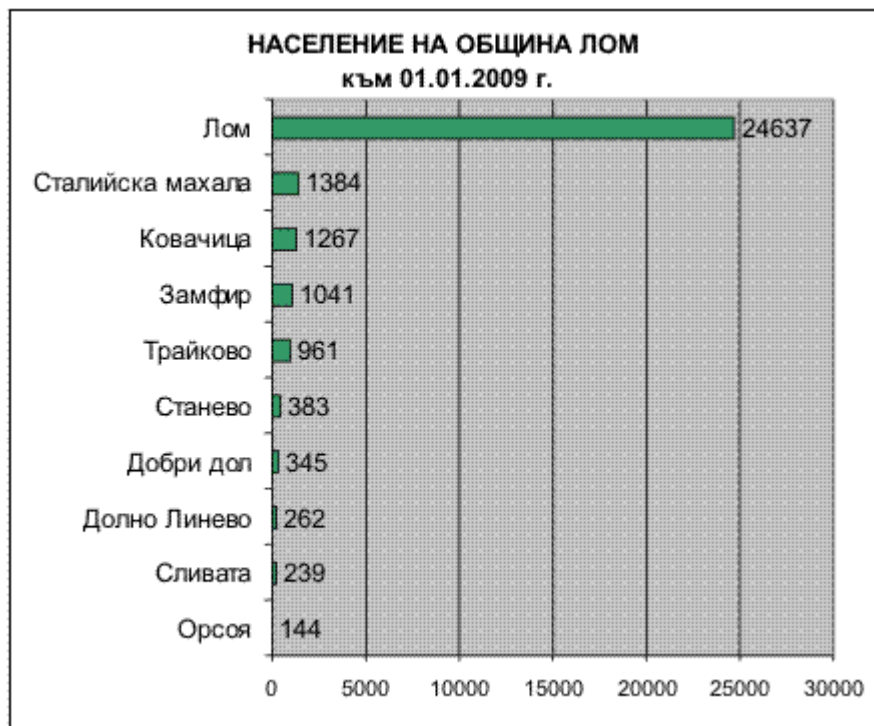


Лом:

Квартали на Боруна, Люляците, Зорница,

Калетата, Младост, Младеново, Момин брод, Стадиона, Хумата. Общината има 10 населени места с общо население 31 923 жители (15.12.09 г.).

**Населени места в община Лом:**



❖ **Основни факти за село Добри дол**  
**Местоположение:** Северозападен регион

- Разстояние до столицата: 123.511 km от София  
 Геогр.ширина (Latitude): 43.77N  
 Геогр.дължина (Longitude): 23.003E  
 Надморско равнище: 50 - 99m  
 Област: Монтана  
 Община: Лом  
 Площ на село Добри дол: 15.625km<sup>2</sup> (НСИ)
- ❖ **Основни факти за село Сталийска махала**  
 Местоположение: Северозападен регион  
 Разстояние до столицата: 118.022 km от София  
 Геогр.ширина (Latitude): 43.73861N  
 Геогр.дължина (Longitude): 23.16444E  
 Надморско равнище: 50 - 99m  
 Площ на село Сталийска махала: 28.457km<sup>2</sup> (НСИ)
  - ❖ **Основни факти за село Орсоя**  
 Местоположение: Северозападен регион  
 Разстояние до столицата: 123.565 km от София  
 Геогр.ширина (Latitude): 43.783N  
 Геогр.дължина (Longitude): 23.1E  
 Надморско равнище: 50 - 99m  
 Площ на село Орсоя: 17.001km<sup>2</sup> (НСИ),
  - ❖ **Основни факти за село Ковачица**  
 Село Ковачица (област Монтана) се намира в Северо-западна България и е част от община Лом. Сгушено е в полите на един хълм, в близост до река Дунав, на 10-ина километра източно от град Лом по пътя за град Козлодуй. Над селото има изграден язовир, който е подходящ за риболов и се използва за напояване на земеделските земи. Историята на Ковачица датира от края на Чипровското въстание, което избухва след превземането на Белград от Австрия на септември 1688. След разгрома на възстанниците, оцелелите се разбягват по всички краища на България, като част от тях се заселват по крайбрежието на р. Дунав близо до Лом.  
 Местоположение: Северозападен регион  
 Разстояние до столицата: 124.248 km от София  
 Геогр.ширина (Latitude): 43.8N  
 Геогр.дължина (Longitude): 23.36028E  
 Надморско равнище: 100 - 199m  
 Площ на село Ковачица: 57.578km<sup>2</sup>
  - ❖ **Основни факти за село Сливата**  
 Местоположение: Северозападен регион  
 Разстояние до столицата: 122.149 km от София  
 Геогр.ширина (Latitude): 43.763N  
 Геогр.дължина (Longitude): 23.041E  
 Надморско равнище: 50 - 99m  
 Площ на село Сливата: 17.938km<sup>2</sup> (НСИ)  
 Население на Село Сливата: 258 жители (към 01/01/2007 - НСИ)
  - ❖ **Основни факти за село Трайково**  
 Местоположение: Северозападен регион  
 Разстояние до столицата: 118.916 km от София  
 Геогр.ширина (Latitude): 43.75N  
 Геогр.дължина (Longitude): 23.217E  
 Надморско равнище: 50 - 99m  
 Площ на село Трайково: 49.686km<sup>2</sup> (НСИ)
  - ❖ **Основни факти за село Замфир**  
 Разстояние до столицата: 122.429 km от София  
 Геогр.ширина (Latitude): 43.783N  
 Геогр.дължина (Longitude): 23.25E  
 Надморско равнище: 50 - 99m  
 Площ на Село Замфир: 49.128km<sup>2</sup> (НСИ)

- ❖ **Основни факти за Село Долно Линево**  
 Разстояние до столицата: 128.981 km от София  
 Геогр.ширина (Latitude): 43.843N  
 Геогр.дължина (Longitude): 23.324E  
 Надморско равнище: 50 - 99m  
 Площ на село Долно Линево: 11.984km<sup>2</sup> (НСИ)
- ❖ **Основни факти за село Станево**  
 Разстояние до столицата: 126.548 km от София  
 Геогр.ширина (Latitude): 43.817N  
 Геогр.дължина (Longitude): 23.45E  
 Надморско равнище: 50 - 99m  
 Площ на село Станево: 24.282km<sup>2</sup> (НСИ)

### 2.1.1 Климатични особености

Община Лом е разположена в Северозападна България на площ от 323,894 кв. км. Тя попада в областта на Западната Дунавска равнина. На север граничи с р. Дунав, която е северната държавна граница на Република България, на изток с община Вълчедръм, на юг с общините Якимово, Медковец и Брусарци и на запад с община Димово. Територията на Община Лом съставлява 8,9% от общата територия на областта и е втората по големина след Община Монтана, както по територия така и по население.

Общинският център е град Лом, който е разположен на десния бряг на река Дунав при устието на река Лом, в така наречената Ломска падина.

- **релеф**

Географско положение – 43°49' северна ширина и 23°14' източна дължина с надморската височина 20 м. Най-високата точка в общината е 194 м при с. Добри дол. Релефът е равнинно-хълмист. Северния район на черноземната област е слабо пресечен, леко вълнообразен, със слабо наклонени от север към юг равнинни форми. Ломският район е включен в Севернобългарската лесостепна зона. В много отношения човешката дейност е променила насоката на почвообразуване. Разораването на площите, изсичането и унищожаването на горите, е довело до промяна както на растителния, така и на климатичния фактор.

- **климат**

В климатично отношение общината спада към северния климатичен район на Дунавската хълмиста равнина. Този район обхваща най-ниската част на Дунавската равнина, като южната му граница около 30–40 км. от р. Дунав.

8

Близостта на планинските вериги Стара планина и Карпатите, както и отдалечеността от големи водни басейни, оказват влияние върху климата на района. Формирайки се под влияние на океански и континентални въздушни маси от умерените географски ширини, климатът е умерено-континентален със студена зима и горещо лято. Средногодишната температура е 12,1°С.

Средната температура през зимата е -0,2°С с най-ниски температури, достигащи до -24°. Най-ниската измерена температура е -29,9°С. Зимните застудявания обикновено са придружени с чести ветрове, които в района на гр. Лом са северозападни. Първата снежна покривка се образува средно към 5-10 декември, а в отделните години и по-рано. Средният брой на дните със снежна покривка е 65 (декември – 12, януари – 23, февруари – 19 и март – 11). Броят на дните със снеговалеж са 21. Характерно е по-ранното натрупване и по-късното топене на снежната покривка.

Лятото е горещо. Средната температура е +22,4°С, а най-високите стойности достигат до +30°-40°С. Най-високата стойност измерена през лятото е 42,3°С.

Режимът на ветровете се определя от направлението на долината на река Дунав като през различните сезони търпи промени. Преобладават северозападните, западните, северните и североизточните ветрове. Най-слабо проявление имат югоизточните и източните ветрове. Средната скорост на вятъра е 2,0 м/сек, а средният годишен брой дни със силен вятър са 22. С поголовното изсичане на полезащитните пояси на територията на общината се създаде предпоставка за засилване на ветровата ерозия.

Броят на дните с мъгла през годината е 30-40, поради разположението на общината в низината на реките Дунав и Лом, като най-висок е броят на дните с мъгла през ноември и декември. Средната годишна облачност е 5,2 бала, а най-високата облачност през месеците ноември и декември достига до 7,0 и 7,4 бала.

Средната относителна влажност на въздуха е 74%, като най-ниска е през юли и август – 60%, а най-висока – през декември и януари – 85%.

Продължителността на периода без вегетация /от понижението на среднодневните температури под – 5°С през есента до покачването им над + 5° С през пролетта/ е 130 дни при 100 дни най-кратък период за

страната. Средната дата на трайно задържане на средната денонощна температура над +5° С през пролетта за района е 13-14 март.

Средната продължителност на периода с температура над +5° С е 254 дни.

- **Почви**

Почвообразуваща скала е лъосът като песъчливият лъос заема тясна ивица по дунавския бряг, а типичният лъос покрива останалата част от района. Разпространени са главно карбонатен и типичен чернозем развит върху лъос (в южната част на района) и по-слабо ливадните почви (в поречието на река Лом). По брега на река Дунав съществуват алувиални почви. Черноземът се характеризира с дълбок почвен профил. Има мощен хумусен хоризонт, който постепенно преминава към почвообразуваща скала – лъос. Мощност на хумусния хоризонт е от 35 до 75 см., а на почвата се движи в границите 80-120 см. По механичен състав почвите са средно песъчливо-глинести. Механичният състав в пределите на почвения профил е еднороден. Сравнително добре са запасени с органично вещество. Карбонатните черноземи имат добра аерация и доста голяма водопропускливост, поради което изискват повече поливане, но с по-малки дози вода.

За района на общината карбонатните черноземи са силно подложени както на действието на водната, така и на ветровата ерозия. За намаляване на ветровата ерозия на територията на Община Лом е необходимо възстановяване на ползащитните пояси.

- **Валежи**

Годишните валежи за района на гр. Лом са между 550-600 мл./кв.м. С най-много валежи са месеците май и юни - 50-90 мл./кв.м., и с най-малко август, септември и февруари - 20-30 мл./кв.м. Средната годишна сума на валежите е 579 л/м<sup>2</sup>, като през пролетта и лятото падат средно 316 л/м<sup>2</sup>, а през зимата – 263 л/м<sup>2</sup>. Разделени по полугодие зимно (октомври–март) и лятно, вегетационно (април–септември) количеството валежи е почти еднакво.

Най-силно градобитно населени места са разположени от северозапад към югоизток (Лом–Свиленград). През последното десетилетие не се провежда ефективна борба срещу градушките в район Лом и поради това има значителни загуби при полските култури.

- **полезни изкопаеми**

По отношение на полезни изкопаеми районът на общината е доста беден. Известен интерес представляват неголеми находища на торф в северозападната част по поречието на р. Дунав, в землищата на с. Добри дол и с. Сливата. В околностите на Лом се намира неразработено находище от лигнитни въглища, образувани през плиоцена, с дълбочина до 70 м, разположени обаче сред “плаващи пясъци”, което затруднява добиването им.

Съществуват и няколко кариери за добив на глина за производство на тухли и керемиди, които в момента не функционират.

Няма значими източници на минерални и геотермални води.

- **растителност**

Растителността е типична за умерено-континенталния пояс – зърнени и бобови култури, зеленчуци, овощни насаждения, лозови масиви, тютюн, нискостеблени гори (незначителни по площ, главно по стръмните места) – клен, ясен, бряст, леска, липа, дъб, акация, а в низините край водните площи – върба и топола.

## **2.1.2 Поземлени и горски ресурси**

Община Лом разполага с добри естествени ресурси за развитие на земеделие – наличие на плодородна земя, което е предпоставка за развитие на зърнопроизводство.

По данни на НСИ земеделската земя в рамките на общината за 2003 година възлиза на 264 074 дка, което е 81,53% от общата територия. Обработваемата площ е 240 056 дка, като 24,72% от нея заемат поливните площи. На човек от населението в общината се пада средно по 6,65 дка обработваема земя.

Основен проблем, който стои пред развитието на аграрния сектор е високата себестойност на произвежданата продукция. Средната изкупна цена при повечето селскостопански стоки се движи в граници много близки до производствените разходи. Така преимуществената част от селскостопанските производители не успяват да реализират печалба и това допълнително ги демотивира да развиват своята производствена дейност. В резултат на това се увеличава делът на необработваната земеделска земя. Необработваемата земя в общината заема площ от 30 498 дка – това са предимно изоставени ниви и ерозирали земи, които не подлежат на обработка и са оставени безстопанствени.

За 2010 г., според регистъра на земеделските земи, 11891.201 дка от общия фонд са стопанисвани или са собственост на Община Лом, в т. ч. остатъчен (резултативен) фонд по чл.19 от ЗСПЗЗ е в размер на 9 792.367 дка. Като общински земи в 12 землища на Общината са актувани 54.478 дка извън регулация, от тях 6.677 имоти, 8.541 са актувани като общински пътища, 4.585 дка са публична общинска

собственост/пасища и мери/, 338 дка са други земи извън регулация ползвани за гробищни паркове и др. нужди. Реалната земя стопанствана от общината е 22342 дка. Тя включва 3.428 дка актувана земя и 18.913 дка остатъчен фонд по чл.19 от ЗСПЗЗ.

Чрез ОС „Земеделие и гори” е възстановена земеделска земя на 4.196 имота във всички 12 землища.

Селскостопанското производство в общината се развива в стопански структури:

кооперации, сдружения и арендатори, земеделски производители и индивидуални стопани. Голяма част от индивидуалните стопани не се водят на отчет. Те са съсредоточени предимно в селата. Хората в селата имат значително по-ниски доходи, които се опитват да компенсират с по-високи натурални доходи от домашните стопанства. Домашното стопанство фокусира живота на село най-вече върху осигуряването на прехраната. Според социологическите данни жителите на селата възприемат селскостопанската дейност по-скоро като начин на живот, отколкото като бизнес. Голяма част от домакинствата стопанисващи земя я обработват без селскостопанска техника, по остарели технологии, с много труд и без да излизат на пазара. Фамилните стопанства обработват земеделската земя най-вече за лични нужди.

Средните и големите земеделски стопани обикновено са специализирани в отглеждането на зърнени и технически култури. Малките стопанства имат по-скоро смесен производствен профил, въпреки че и при тях преобладаващо се отглеждат зърнени култури.

През 2010 г. на територията на община Лом функционират кооперациите с най –висок дял обработваема земя: „Агриво” ООД, ЕТ „Митко Боев”, „Агро Дунав” АД, „Агроони груп” ЕООД, „Агроинвест инженеринг” АД, „Бомар Трейд” ООД, гр.Кнежа.

Горите играят важна роля за ограничаване на ерозионните и свлачищни процеси, източник са за добив на дървесина, поддържат екологичния баланс в почвата, водите и въздуха. На територията на общината се извършва залесяване предимно с топола. Особено внимание трябва да се отдели на дейности, свързани със залесяване на горски терени, което да осигури работни места и увеличи в бъдеще потенциала на гората. Важен елемент в този смисъл са всички съпътстващи дейности – събиране на липов цвят, производство на мед и др. – това са алтернативни възможности за заетост и източник на доходи за част от населението на общината.

Развитието на селското и горското стопанство на територията на Община Лом, на база използване на природно-климатичните дадености и предимствата на района, е насочено към ускорено реструктуриране и насърчаване на интензивното развитие на екологически чисто земеделие и животновъдство, като по този начин съществено се допринесе за повишаване на конкурентоспособността на местните земеделски производители и за устойчивото развитие на Община Лом. Независимо че селското стопанство има скромнен дял в произведената продукция, този отрасъл е важен източник на доходи в населените места извън града и за поддържане на част от промишлената функция на общината, особено на хранително-вкусовата промишленост - мелници, фуражни цехове, хлебопроизводство, винзавод, пивоварен завод, месопреработващи цехове, млеко-преработващи предприятия, цехове за дървопреработка и мебелостроене и др.

От съществено значение за интензивното развитие на общинското селско стопанство е изграждането на съвременни канали и конкретни обекти за пазарна реализация, които могат съществено да подобрят, както търговските връзки между селскостопанските производители, производствените предприятия и директните потребители, така и връзките с външните и с местните пазари в други общини и области в България. Важно изискване за постигането на тази цел е въвеждане на съвременни технологии за ефективност и подобряване на качеството на предлаганите селскостопански продукти и изграждане на локални пазари (тържища), което е ключова предпоставка за повишаване доходите на местните земеделски производители.

За модернизирание на наличните производствени мощности са необходими значителни инвестиции с цел адаптиране към качествените, здравни и маркетингови стандарти на ЕС. В тази връзка използване на помощите от международни програми на Европейския съюз и от международни финансови институции за развитие, ще ускори процеса на обновяване.

### 2.1.3 Водни ресурси

#### I. Съоръжения за напояване по напоителни системи и полета

наименование на съоръжението	местоположение	№ на имота в плана за земеразделяне
------------------------------	----------------	-------------------------------------

<b>I. НС"Лом-запад"</b>		
ПС"Орсоа основна"	земл. гр.Лом	223001
Подводящ канал	земл. гр.Лом, с.Орсоа	482, 660 и 247
ПС"Орсоа-1"	с.Орсоа-в регулация	кв.46, парц. VI
Напорен тръбопровод на ПС"Орсоа-1"	земл. с.Орсоа	
Канал М-1	земл. с.Орсоа и с.Сливата	128, 130, 198-с.Орсоа, 363-с.Сливата
Канал М-2	земл. с.Орсоа и гр.Лом	000126, 000125 и 000009, 000177
Изравнител на Канал М-2 за канал Р-9	земл. гр.Лом	224001
Канал М-3	земл. с.Орсоа, с.Сливата и Ст.махала	192, 017, 050, 042
Ел.подстанция „Орсоа"	с.Орсоа-в регулация	кв.46, парц. VI
<b>II. НС"Станево"</b>		
ПС"Станево стационарна"	земл. с.Станево	000061 и 000062
Напорен тръбопровод на ПС"Станево плаваща" и ПС"Станево стационарна"	земл. с.Станево	
Канал М-1	земл. с.Станево и с.Ковачица	118, 375, 408, 419, 320 и 474
Канал М-2	земл. с.Ковачица	130
Канал М-2-0	земл. с.Ковачица	318
Ел.подстанция „Станево"	земл. с.Станево	000057

1. За водохващанията

обслужвана площ	вид на водохващането	дължина	височина на подприщването	уловяно водно количество
няма				

2. За язовири

**Язовир „Ковачица"**

обслужвана площ /дка/	тип на стената	височина на стената /м/	дължина на короната /м/	залята площ /дка/	общ обем /хил. м <sup>3</sup> /	мъртъв и полезен обем/хил. м <sup>3</sup> /	водосборна площ км <sup>2</sup>	вид и размери на преливника	оразмерително преливно в.кол. м <sup>3</sup> /сек	осн. изпускател	разм. на оразм.в. количество м <sup>3</sup> /сек
2245	Зем.насипна	25,52	465	1120	8020	4207600	38,400	траншеен, пр.ръб 20м	20	ст.бет. тръба	4,5

3. За помпени станции

обслужвана площ /дка/	тип на помпената станция	застроено водно количество / л/сек. /	застроена мощност /квт/
<b>I. ПС"Орсоа основна"</b>			
32580	закрита	3000	560
<b>II. ПС"Орсоа-1"</b>			
32580	закрита	3590	5700

<b>III. ПС"Станево-плаваща"</b>			
7456	плаваща	3400	15000
<b>IV. ПС"Станево стационарна"</b>			
7456	закрита	500	600
<b>V. ПС"Ковачица-основна"</b>			
2245	закрита	4570	2520

4. За изравнителите

**Изравнител на Канал М-2 за канал Р-9 от НС"Лом-запад"**

обслужвана площ /дка/	тип на стената	височина на стената /м/	дължина по короната /м/	залята площ /дка/	общ обем /хил.м3/	мъртъв и полезен обем /хил.м3/
1800	зем.насипна	2,60	428	12,500	20	20

6. За канали

обслужвана площ /дка/	дължина на канала /м/	напречно сечение	ширина на дъното /м/	наклон на откосите	дълбочина на канала /м/	вид на облицовката	оразмерително водно количество / л/сек /
<b>I. НС"Лом-запад"</b>							
Подводящ канал							
32580	2910	трапецовид.	0,90	1:1	1,20	монол. бет.обл.	4000
Канал М-1							
5164	5717	трапецов.	1,0÷0,60	1:1	1,75÷1,30	монол. бет.обл.	3200÷2000
Канал М.2							
21346	12407	трапецов.	0,7÷0,2	1:1	1,30÷0,55	монол. бет.обл.	1552÷105
Канал М-3							
4250	5228	трапецов.	0,3÷0,2	1:1	0,85÷0,55	монол. бет.обл.	930÷80
<b>II. НС"Станево"</b>							
Канал М-1							
5211	10112	трапецов.	1,0÷0,8	1:1	1,60÷1,10	монол. бет.обл.	3605÷2000
Канал М-2-0							
2245	2005	трапецов.	0,90	1:1	1,50	монол. бет.обл.	2572
Канал М-2							
2245	1490	трапецов.	0,90	1:1	1,40	монол. бет.обл.	2707

7. За тръбопроводи

обслужвана площ /дка/	вид на тръбопровода	дължина на тръбопровода /м/	Диаметър /мм/	оразмерително водно количество /л/сек/
-----------------------	---------------------	-----------------------------	---------------	--

Напорен тръбопровод на ПС"Орсоя-1"				
32580	стоманен	800	1600	3590
Напорен тръбопровод на ПС"Станево плаваща"				
7456	стоманен	854	1600	3400

8. За ел. подстанции и трафопостовете

застроена мощност /МВт/	обслужвана площ /дка/
<b>Ел.подстанция"Орсоя"</b>	
10	26510
<b>Ел.подстанция"Станево"</b>	
15	7456

II. Съоръжения за отводняване по отводнителни системи и полета

наименование на съоръжението	местоположение /землище, община/
<b>I. ОС"Орсойска низина"</b>	
ОПС"Орсоя"	земл. гр.Лом
Трафопост ОПС"Орсоя"	земл. гр.Лом
Главен отводнителен канал	земл. гр.Лом, с.Орсоя и с.Сливата
Отводн.канал С-1	земл. гр.Лом
Отводн.канал С-2	земл. гр.Лом
Отводн.канал С-3	земл. с.Орсоя
Отводн.канал С-4	земл. с.Сливата
Отводн.канал С-5	земл. с.Сливата
Отводн.канал С-6-1	земл. с.Добри дол
<b>II. ОС"Цибърска низина"</b>	
Главен отводнителен канал	земл. с.Станево
Отводн.канал С-6	земл. с.Станево
Отводн.канал С-14	земл. с.Станево

1. За отводнителните помпени станции – **ОПС"Орсоя"**

обслужвана площ /дка/	тип на помпената станция /открита, закрыта, плаваща/	застроено водно количество / л/сек. /	застроена мощност /кВт/
13593	закрыта	3000	560

2. За каналите

обслужвана площ /дка/	дължина на канала /м/	напречно сечение	ширина на дъното /м/	наклон на откосите	дълбочина на канала /м/	вид на облицовката	оразмерително водно количество /л/сек./
<b>I. ОС"Орсойска низина"</b>							
Главен отводнителен канал							
13593	8912	трапецов.	3,80÷1,50	1:1,5	3,50÷2,50	необлиц.	4000÷500

Отводн.канал С-1							
	2284	трапецов.	0,80÷0,50	1:1,5	0,60÷0,45	необлиц.	1000÷750
Отводн.канал С-2							
	2768	трапецов.	0,60÷1,00	1:1,5	0,80÷1,10	необлиц.	120÷726
Отводн.канал С-3							
	1670	трапецов.	0,80÷1,20	1:1,5	0,60÷0,80	необлиц.	100÷340
Отводн.канал С-4							
	1900	трапецов.	0,70÷0,90	1:1,5	0,60÷0,50	необлиц.	175÷236
Отводн.канал С-5							
	2870	трапецов.	0,60	1:1,5	0,75÷0,85	необлиц.	180÷265
Отводн.канал С-6-1							
	1350	трапецов.	0,70÷1,00	1:1,5	0,65÷0,80	необлиц.	200÷300
<b>II.</b> <b>ОС"Цибърска низина"</b>							
Главен отводнителен канал							
4533	6030	трапецов.	4,00÷2,50	1:1,5	2,60÷1,20	необлиц.	960÷320
Отводн.канал С-6							
	2096	трапецов.	1,00	1:1,5	0,90	необлиц.	200
Отводн.канал С-14							
	1255	трапецов.	0,60÷0,80	1:1,5	0,55÷0,70	необлиц.	250÷300

### 3. За тръбопроводите

обслужвана площ	вид на тръбопровод	дължина на тръбопровода	диаметър	оразмерително водно количество
няма				

### 4. Ел. подстанции и трафопостове

застроена мощност /kVA/	обслужвана площ /дка/
Трафопост на ОПС"Орсоя"-740	13593

## III. Съоръжения за предпазване от наводнения

### 1. Дунавски предпазни диги

местоположение по землища	общини и километраж на р.Дунав – дължина на участъка	Размери /м/	височина на дигата /м/	наклон на откосите
<b>Дунавски диги – Орсойска низина</b>				
земл. гр.Лом	752+222 – 758+204	Корона В=3,00 м	3,00÷5,20	Мокър отк.-1:3 Сух отк. – 1:2

	L=5982 м			
земл. с.Орсоя	758+204 – 758+540	Корона В=3,00 м	3,00÷5,20	Мокър отк.-1:3 Сух отк. – 1:2
	L=336 м			
земл. с.Сливата	758+540 – 759+782	Корона В=3,00 м	3,00÷5,20	Мокър отк.-1:3 Сух отк. – 1:2
	L=1242 м			
<b>Дунавски диги – Цибърска низина</b>				
земл. с.Станево	720+360 – 723+190	Корона В=3,50 м	3,00	Мокър отк.-1:3 Сух отк. – 1:2,5
	L=2830 м			

## 2. Предпазни диги на вътрешни реки

местоположение по землищата	общини и километраж на реката – дължина на участъка	размери	височина на дигата	наклон на откосите
няма				

## 3. Корекции на вътрешни реки

### Корекция на р.Лом

местоположение по землища	общини и километраж на реката – дължина на участъка	напречно сечение	размери височината на дигата /м/	наклон на откосите	берми	Кюне /м/
земл. с.Замфир	Дясна- 6+0,58 – 8+678	Двойно трапецов.	3	Мокър отк.- 1:2 Сух отк. – 1:1,5		10
	L=2620 м					
земл. гр.Лом	Лява- 5+430 – 9+440	Двойно трапецов.	3	Мокър отк.- 1:2 Сух отк. – 1:1,5		10
	L=4010 м					

## 4.Корекции на дерета

местоположение по землища	общини – дължина на участъка	напречно сечение	размери на дигата	наклон на откосите
няма				

### 2.1.4 Защитени територии и чувствителни екосистеми

Основен природен ресурс за поддържане на биоразнообразието е р.Дунав. Десния Дунавски бряг е подложен на непрекъснати ерозионни сили. Заливната горска растителност от месните видове допринася за укрепване на бреговете и способността за намаляване на ерозията. На Дунавските острови се срещат повече от 1100 животински вида. Над 65 вида риби се срещат в реката и островните блата. Тази част на реката е най-важното местообитание за 6 вида есетрови риби.

След унищожаването на повечето крайречни блата, влажни зони и заливни гори по периферията на островите остават най-важните местообитания за фитофилни и планктоноядни риби, както и единствените алтернативни места за размножаване на видове, чийто жизнен цикъл е свързан със стоящи води.

Заливните местообитания са от критично значение за рибните популации в р. Дунав, които от двете страни са важна хранителна база за рибоядните птици.

От 1950 г. на Дунав и неговите притоци са построени изкуствени басейни, с цел регулиране на наводненията, корабоплаване, използване на водата за битови и промишлени нужди. Резултатът от това е значителното намаляване местообитанията, промяна в хидрологичния режим, който води до загуба способността на самопочистване и загубата на биоразнообразие.

Изграждането на дунавските диги през 1956 година е нарушило пътя за естественото размножаване на рибата, като е направило достъпа ѝ до най-подходящите места и условия за размножаване невъзможен. Зачестилите наводнения през последното десетилетие предизвикаха редица промени в екосистемите. Но освен отрицателните последици за човека, свързани основно с разрушения, наводненията оказват и положително въздействие върху хидроценозите и по-конкретно върху ихтиофауната. Те променят местообитанията, видовия състав на водоемите и осигуряват по-добри условия за размножаване и "попълване" на рибните популации във влажните зони и в р. Дунав.

Със заповед на МОСВ № РД- 898/22.11.2001 г., в землището на с. Орсоя, община Лом, площ от 150,3 хектара (общо горски и поземлен фонд, в който са и бившите рибарници "Орсоя") бе обявена за "Защитена местност "Рибарници Орсоя". Това бе направено с цел да се поддържат и опазват популациите и местообитанията на защитени, редки и уязвими видове от флората и фауната. Включена бе и в орнитологично важните места с европейско природозащитно значение. Мястото е с международен природозащитен статут – CORINE биотоп за ценни, застрашени и защитени видове птици и дунавски риби.

Пролетно време 2/3 от площта на Арчаро-Орсойска низина (до 3 000 хектара) се залива с вода при пълноводието на р. Дунав.

Водата навлиза в низината по гравитачен път, като нивото ѝ зависи от нивото на реката. До 1986 година отводнителна система поддържаше определена кота в заливната територия, за да се използват прилежащите площи за земеделски земи. От 1986 година насам, обаче, не е извършвано водочерпене с основната помпена станция, а през последните 15-20 години районът на низината не се използва за селскостопански нужди.

Бившите обработваеми площи и цялата низина са обрасли с водолюбива растителност (папур, трастика и др.). Водата от Дунав навлиза в тях през отворените неработещи съоръжения и отоводнителните канали. Създава се оптимална среда за размножаване на дунавските видове риби. Щука, шаран, бабушка, червеноперка, платика, лин, виюн и др. фитофилни видове навлизат от р. Дунав по отводнителните канали в огромните заляти площи и се размножават масово.

В създадените благоприятни условия хайверът се излюпва, личинките нарастват бързо и достигат до укрепнали рибки. За справяне с наводненията Напоителни системи ЕАД по гравитачния канал изпомпва огромни количества вода (5m<sup>3</sup>/sec) от низината обратно в Дунава, без да се съобразява с естествените обитатели на водоемите. При рязкото намаляване на водата се разкъсва връзката на плитчините с реката, осъществявана чрез отводнителните канали.

Започват интензивни гнилостни процеси, кислородът спада до критични стойности - от 2 до 0,2 mg/l. В тези условия и при липсата на възможност за връщане на рибата в реката, се наблюдават частични или масови замори. Естественото попълване на рибните популации се губи от разкъсаната връзка на плитчините с отоводнителните канали и от там с р. Дунав.

По песъчливите места се развива добре Багриална айважива /защитен вид/. Доминиращите видове са Обикновената тръстика, Водна лилия, Щитолистна какичка, Тополи и Върби. Досега са установени 163 вида птици в блатото. По време на миграцията блатото е от международно значение за Белооката потапница, Малмия корморан, Червен щъркел, Сива чапла и др. Срещат се различни видове бозайници Видра, Дива котка и др., земноводни Дървесница, Зелена кростава жаба, влечуги Водна костенурка, Зелен гущер, Пъстър смок. Редки и защитени видове са Белооката потапница, Малък корморан, Розов пеликан.

Вносител: WWF - Световен фонд за дивата природа, Дунавско - Карпатска програма

Внесена в МОСВ документация по чл.8 ал.1 на ЗБР: МОСВ/Вх.№ 48-00-424, София, 06.10.2006 г.

- Предмет и цели на опазване на защитената зона
- Стандартен Natura 2000 формуляр
- Картен материал на защитената зона (PDF )
- Координатен регистър на границата на защитената зона
- Цифрови граници на защитената зона

- Балтийска 1970 (shp)
- Балтийска 1970 (dwg)
- Балтийска 1970 (dxf версия 12)
- WGS 84, UTM 35N зона (shp)
- WGS 84, UTM 35N зона (dwg)
- WGS 84, UTM 35N зона (dxf версия 12)

Одобрена от Националния съвет по биологично разнообразие: 21.11.2006 г.

Одобрена с решение на Министерски съвет: № 122 от 02 март 2007 г.

Одобреният от Министерски съвет списък публикуван в ДВ брой 21 от 09.03.2007 г.

Документацията внесена в Европейската Комисия: март 2007

Зоната одобрена от ЕК:

Проекто-заповед за обявяване на зоната публикувана за обсъждане в:

- страницата на МОСВ:
- национален ежедневник:

Заповед на Министъра на ОСВ за обявяване на 33 публикувана в ДВ

**Река Лом – защитена зона за опазване на местообитанията, съгласно чл.6, ал1 и 2 от Закона за биологичното разнообразие в съответствие с Директива 92/43/ЕЕС – за местообитанията.**

Обхваща обрасли с водолюбива растителност — мочуран растителност, рибарници на мястото на бившето Орсойско блато, заедно със заливните територии около него. Рибарниците са отделени с диги от околните влажни ливади. Преобладава тръстика, папур. Около рибарниците се редуват открити восни полци, тръстикови масиви, мочурливи ливади, сухи хълмове. Бреговете на р.Дунав са покрити със заливни гори.

**Долно Линево – защитена зона за опазване на местообитанията , съгласно чл.6, ал.1 и 2 от Закона за биологичното разнообразие, в съответствие с Директива 92/43/ЕЕС – за местообитанията.**

Обектът представлява малко по площ лъсово степно съобщество, оцеляло по най-високите Дунавски тераси на изток над село Долно Линево. Обхваща сравнително малка площ и е заобиколен от горски и земеделски култури. Обекта опазва едно от малко оцелелите степни съобщества по Дунава. Важен е за хабитата 6250 и за някои ендемични растения.

На територията на Община Лом са определени като природни забележителности следните вековни дървета:

- Чинар, находящо се в гр.Лом, същото е рядкост с обиколка 4м., височина 20м., на 105 г.
- Летен дъб, находящо се в с.Замфир, м."Горуня" с обиколка 5.90м., височина 25м., на 300г.
- Цер, находящо се в с.Добри дол, м."Под моста" с обиколка 4.90м., височина 12м., на 350г.
- Цер, находящо се в с.Добри дол, м."Под моста" с обиколка 5.10м., височина 25м., на 350г.
- Цер, находящо се в с.Добри дол, м."Гробище" с обиколка 2.10м., височина 17м., на 150г.

На територията на Общината има редки и застрашени от изчезване видове като Блатното кокиче, Гинко белоба, които са вписани в червената книга на България. В досегашната политика при управлението на защитените територии у нас, приоритет беше предимно консервация на биологичното разнообразие, посредством охрана на природните ресурси. Основния акцент беше поставен върху забраната за намеса на човешки фактор върху развитието на биосистемата. При тази ситуация отношението на мастното население към опазване на биосистемата е по-скоро негативно и резултат от прилагането на тези мерки е далеч от търсения ефект. Силното ограничение върху ползването на дървесни и животински ресурси предизвиква като ответна реакция браконьерството.

Подобни са и проблемите с незаконното събиране на билки и генетичен материал от тях. В Община Лом има обекти с историческо значение, това е Добридолски манастир"Св.Троица" Той се намира на 25км. западно от град Лом, близо со с.Добри дол. Разположен е в китна местност, с много извори. Не се знае със сигурност дали е кръстен на близкото село, или на долът в които си намира. Добри дол бил известен с

обширните гори, с които бил обрасъл. Лом и околностите му се снабдявали с дърва и дървени въглища именно от него. Храмовият му празник се чества на Петдесетница. Принадлежи на Ломска духовна околия. Известен е като духовно просветно средище от Възраждането Добридолски манастир”Св.Троица” възниква през 1860г. Църквата на манастира е интересен образец на възрожденското ни църковно строителство. Тя е квадратна, еднокорабна, кръстовидна, едноапсидна сграда с купол изграден върху осмостенен барабан. В църквата няма стенописи, но над входната врата има каменни фигури и киторски надпис.

### 2.1.5 Геоложки и хидрогеоложки особености

Районът на Община Лом геоморфоложки се отнася към западната част на Дунавската хълмиста равнина (Ломски район), в междуречния масив на реките Лом и Цибрица. Районът се намира в морфоложки “раздвижения“, стръмен десен скат на р. Дунав. Преобладава акумулационния тип релеф. Ограничени ниски части в северната част на Общината заемат фрагменти от незаливната тераса на р. Дунав, а средните и по-южни части са в склонове с вълнообразен релеф. Мезо и микролефните форми са със заоблени очертания. Характеризират се с удължени, почти успоредни на река Дунав позитивни структури – гредове, гърбици, куполи и разполагащите между тях негативни форми – степни блюдца, фунии и отсядания, типични за льосовата морфология на района. Приточната мрежа е от асиметрични ровини и различно врязани суходолия към р. Дунав, които отводняват района през влажните сезони.

В геоложко отношение районът на Община Лом е добре проучен. Провеждани са многобройни сондажни, геофизични, инженерно-геоложки, хидро-геоложки и други проучвания за различни цели – Ломския въглищен басейн, хидротехническо застрояване на р. Дунав, проучвания за нефт и газ, водоснабдявания, промишлено и гражданско строителство и др.

От геоложка гледна точка най-голямо значение имат неогенските (плиоценски) и кватернерни отложения. Плиоценските отложения са от т.н. “гетски” тип. Представени са от песъчливи глини, изграждащи Брусарската свита. Под тях залягат глини, песъчливи глини, глини с прослойки от въглища и пясъци преминати по сондажен път, които съставляват почти пълния стратиграфски профил на горния неоген. Общата им дебелина е над 500 м. Те изграждат докватернерната основа в района и се припокриват повсеместно с кватернерни отложения, най-голямо значение имат льосовите отложения. Льосовият комплекс е представен от песъклив и типичен льос, от така наречената трильосова тераса.

Геолого-литоложките условия в района обуславят формирането и развитието на различни физико-геоложки процеси и явления, най-голямо значение от които имат ерозионно-денудационните процеси, свързани с лесно размиващите се льосови отложения и свлачищата, обусловени от различни фактори и предимно от страничната ерозия на р. Дунав към прилежащия стръмен скат и наличието на подземни води. Приложение 1.

В инженерно-геоложко отношение районът е недостатъчно проучен. В изкопи с дълбочина до 2 м, най-голямо значение имат кватернерните отложения. Независимо от разнообразието в хипсометрията инженерно-геоложките условия са приблизително еднакви и се характеризират със следния тип литоложки профил:

- до 0.40-0.50 м. дълбочина – глини, чакъл и различни почвени глини.
- от 0.50 до 2 и повече метра дълбочина – льосови отложения от типичен жълтеникав, макропорест льос и песъчлив льос.

Льосовите отложения поради способността си при намокряне в напрегнато състояние да слягат (пропадат), не са подходящи за фундиране. Възможни са водопоявления на дълбочина 1.50 – 1.90 м. само в най-ниските части на Общината. На дълбочина 140–180 м. са доказани няколко мощни водоносни хоризонта със сравнително добри питейни качества на водата.

## 2.2 Административно-териториална характеристика

Този демографски показател зависи от много фактори - демографски, природни, стопански, политически и прочие. Географската гъстота има няколко измерения, чрез които се изразяват различните отношения между населението и територията и които са отделни показатели в зависимост от целите и предназначението, за които се използват. Това са средната географска гъстота, гъстота на обитаване, земеделска гъстота, ареалитет, проксимитет, гъстота на селищната мрежа.

а) Средната географска гъстота<sup>1</sup> на населението на община Лом е 93.2 души/км<sup>2</sup>. Тази цифра е по-голяма от средната гъстота на страната, която е 68,2д/км<sup>2</sup> и много по-висока от същата за други райони на

---

<sup>1</sup>  $r = \frac{S}{Q}$ , където S – брой на населението на общината, Q – площ на територията на общината.

държавата - особено пограничните и планинските. Причините за относително високата средна географска гъстота се крият в географското разположение на община Лом и историко – културното и развитие.

б) Ареалитет<sup>2</sup> е показател, който дава сведения за това колко площ средно се пада на 1 жител. Според показателят общината е гъсто заселена 10.73 da/1 човек, при положение, че средната гъстота за страната е 14.58 da/1 човек.

в) Показателят Усвоеност на територията<sup>3</sup> или земеделска гъстота на територията отразява отношението между броя жители и обработваемата земя, т.е. показва развитието на земеделието на определена територия. За страната, като цяло, тези стойности са ниски, въпреки големите разлики в общините от Добруджа и Горнотракийската низина например и такива от високопланинските райони. Водеща роля в използването и усвояването на земеделска територия има община Плевен (5.6%), следвана от Пловдив (5.7%), Бургас (5.7%) и Добрич (6.5%). За община Лом стойността на показателя е 12.01%.

г) Проксимитетът<sup>4</sup> дава представа за разстоянието в метри между жителите на дадена териториална единица, ако те се подредят в редица. Проксимитетът на община Лом е 3.52 м.

д) Гъстота на селищната мрежа<sup>5</sup> - представлява отношението на броя селища отнесени към площта на територията. За община Лом тя е 0.031, при средна за страната 0.048.

#### Социално –демографска характеристика

Населението на община Лом към 31.12.2009 г. наброява 30 1986 жители, от които 80,5% са съсредоточени в гр.Лом, останалите в прилежащи към общината 9 кметства.

Промените в броят на населението за периода 1990 – 2009 г. са изразени в Таблица :

Години	Общо			В градовете			В селата		
	всичко	мъже	жени	всичко	мъже	жени	всичко	мъже	жени
1990	44328	21836	22492	35347	17401	17946	8981	4435	4546
1995	39150	19154	19996	30609	15006	15603	8541	4148	4393
2001	34739	16827	17912	27674	13454	14220	7065	3373	3692
2002	34337	16650	17687	27378	13282	14096	6959	3368	3591
2003	33485	16193	17292	26668	12895	13773	6817	3298	3519
2004	32863	15860	17003	26185	12633	13552	6678	3227	3451
2005	32135	15473	16662	25626	12333	13293	6509	3140	3369
2006	31689	15206	16483	25353	12165	13188	6336	3041	3295
2007	31170	14925	16245	24971	11955	13016	6199	2970	3229
2008	30663	14648	16015	24637	11781	12856	6026	2867	3159
2009	30198	14407	15791	24300	11610	12690	5898	2797	3101

Източник: ТСБ Монтана

Както се вижда от данните в таблицата демографското развитие в общината е тревожно нестабилно. За разглеждания период населението намалява приблизително с около 1/3, а спрямо годината на разработване на ОПР на община Лом с 6.03% или 1937 души.

В общия брой на населението преобладават жените (52.29%). Абсолютният брой на градското население спрямо 2005 г. е намалял с 1326 души или 5.17%. Населението в селата е намаляло с 9.39%. По – големият процент основно се дължи на по-големия отрицателен естествен и механичен прираст в селата.

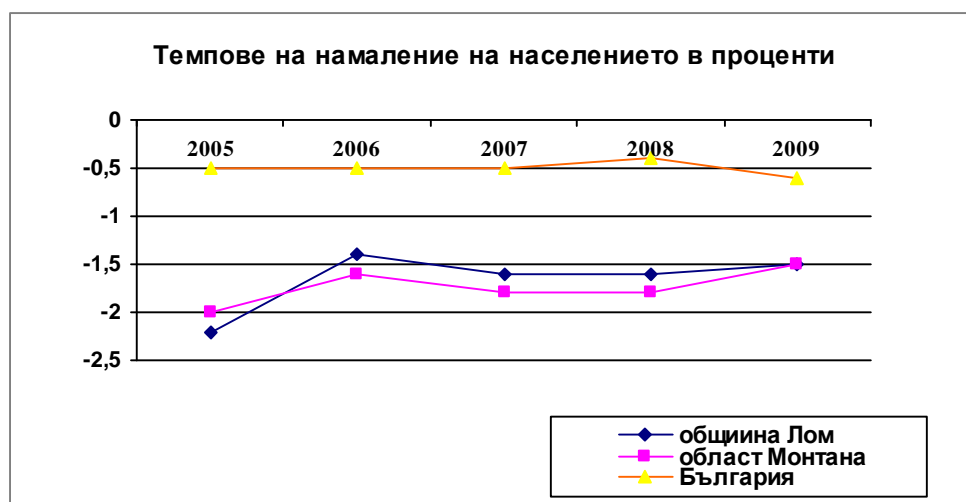
Темпът на намаляване на населението в община Лом спрямо област Монтана и страната като цяло е представен посредством фигурата:.

<sup>2</sup>  $f = \frac{Q}{S}$ , където Q – площ на територията на общината, S – население на общината.

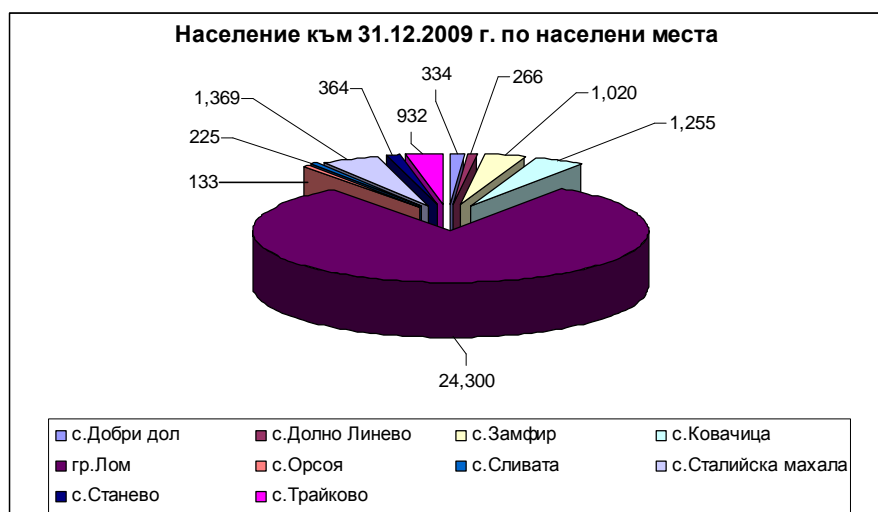
<sup>3</sup>  $r = \frac{S}{Q}$ , където S – брой жители на общината, Q – обработваеми площи.

<sup>4</sup>  $r = 1.0744\sqrt{f}$ , където f – ареалитет.

<sup>5</sup>  $r = \frac{P}{Q}$ , където P – брой населени места в общината, Q – площ на територията на общината (км.<sup>2</sup>).



Брой на населението по населени места към 31.12.2009, е както следва:



Според броя на жителите селата на община Лом могат да бъдат поделени на следните категории според националната класификация: средноголеми /с население от 1000 до 2000д./ - Сталийска махала, Ковачица, Замфир, малки /с население от 500 до 1000д./ - Трайково, по-малки /с население от 200 до 500д./ - Станево, Добри дол, Долно Линево, Сливата и най-малки /с население под 200д./ - Орсоя.

### 2.3.1. Водоснабдяване и канализация

#### *питейно-битово водоснабдяване*

Лом е първият град в страната след столицата с модерен водопровод, пуснат в експлоатация през 1903 г. след договаряне с представителството на германската фирма “Манесман” за доставка на чугунени водопроводни тръби. До изграждането на водопровода града се е водоснабдявал от 22 постоянно течащи естествени водоизточника.

С разрастването на града се изграждат нови резервоари и водопроводи, които постепенно са водоснабдили ниските и високи части на града. Към настоящият момент града е водоснабден 100 %. Дължината на цялата водопрепосна система е 131 899 м.

За водоснабдяването на град Лом са изградени 6 водоснабдителни системи с общ среднодневен дебит на водата 212 л/с. В действие са 4 системи с общ дебит 150 л/с.

Изградената през периода 1970-1975 г. водоснабдителна система “Добри дол” е основната система за водоснабдяване на град Лом, която осигурява 87% от водоподаването и включва два помпени агрегата (работен и резервен) Системата е в експлоатация над 30 години и основните ѝ съоръжения са вече амортизирани. Стоманеният тласкателен водопровод ф 630 мм е силно корозирал, което води до чести аварии по него и реални опасности за активизиране на свлачищните участъци по трасето му, особено на тези в близост до с. Добри дол. Етернитовият гравитачен водопровод е напълно амортизиран. Особено слаби места са връзките на тръбите-муфи с втвърдили се вече гумени уплътнители. Трасето на този водопровод минава през множество свлачищни райони и в по-голямата си част и през частни имоти. Това изключително много затруднява отстраняването на възникващите аварии и подмяната на амортизираните азбестоциментови тръби.

Уличната разпределителна водопроводна мрежа е изградена в продължение на много години от различни тръби: чугунени, стоманени, азбестоциментови и полиетиленови. Значителна част от

съществуващата мрежа е амортизирана и в хидравлично отношение /диаметри, дебити и напори/ не отговаря на актуалните консуматори в различните квартали. Поради разнообразния релеф /респективно улични нивелети/ на града, водопроводната мрежа в хидравлично отношение се разделя на 3 зони - ниска, средна и висока. В северозападния край на град Лом, чрез две дренажни водохващания и помпена станция, се подава вода директно в уличната водопроводна мрежа на кв. "Боруна" и ниската зона на град Лом. Водоподаването на жителите от кв. "Младеново" се осигурява посредством 13 дренажни водохващания.

В хидрогеоложко отношение районът около град Лом е общо взето добре проучен. През последните няколко десетилетия са провеждани многобройни сондажи хидрогеоложки и други проучвания от различни ведомства за различни цели (ломски въглищен басейн, хидротехническо застрояване на река Дунав, проучване за нефт и газ, питейни и промишлени водоснабдявания и др.) Натрупан е значителен по обем, но разнороден по качества и несистематизиран фактически материал. От хидрогеоложка гледна точка в района на града са установени подземни води, формирани в най-малко два водоносни хоризонта: алувиален водоносен хоризонт от чакъли и пясъци в терасите на река Лом и река Дунав и неогенски водоносен хоризонт с напорни подземни води, формирани в дребнозърнести до фини пясъци с глинести и въглищни прослойки. Неогенският водоносен хоризонт има повсеместно площно разпространение, значителни експлоатационни ресурси, но противоречива качествена характеристика.

Необходимо е издирване, събиране и цялостно обобщаване на наличната хидрогеоложка информация по съществуващи данни, с оценка на количествата и качествата на подземните води в района на град Лом, а също и перспективите, възможностите и проблемите при използването им, чрез изграждане на системи от подходящи водоземни съоръжения за питейно-битово водоснабдяване.

За осигуряването на питейно-битова вода на град Лом с необходимо предприемането на спешни инвестиционни действия за рехабилитация на водоснабдителна система "Добри дол" или изграждане на нова алтернативна схема на допълваща система, с водоизточник в района на град Лом. Изборът на бъдещите водоснабдителни системи следва да се направи на базата на технико-икономически сравнения на възможните алтернативни решения.

Този избор ще определи обема и насоките на инвестициите за рехабилитация на довеждащите водоснабдителни системи и на уличната разпределителна водопроводна мрежа.

### **Канализация**

Разположението на град Лом върху силно наклонен терен и високи подпочвени води създаваха изключително големи проблеми по отношение използване на старата канализация, непригодна за механично почистване и отвеждане на отпадни и дъждовни води. Всички тези проблеми наложиха изграждане на нова канализационна система – довеждащ главен колектор. Изграден е I-ви етап с обща дължина 2 600 м. и стойност 6 213 000 лв., който със своите конструктивни особености позволява почистване при необходимост. Изграждането му премина през три етапа на изпълнение. Първи етап (17.08.1998 г.–30.09.1999 г.) на стойност 941 000 лв., втори етап (01.10.1999 г.–30.09.2001 г.) на стойност 3 922 000 лв. и трети етап (01.10.2001 г.–31.12.2002 г.) на стойност 1 350 000 лв.. Новоизградения Главен колектор е от смесен тип и битово-фекалните отпадъчни води се заустват без пречистване в река Дунав.

За цялостно завършване на градската канализационната система е необходимо изграждането на "Главен колектор ул. "Дунавска" –като II-ри етап и III-ти етап "Канализационен колектор кв. "Боруна".

За подобряване екологичното състояние на река Дунав е необходимо изграждането на пречиствателна станция за вторично пречистване на отпадните води преди заустване им във водоприемниците.

### **2.3.2. Промисленост**

**Сектор "Промисленост"** в общината по статистически данни от НСИ е реализирал нетни приходи от продажби за 2003 г. в размер на 17 607 хил.лв. или 20,14% от общия дял. Нетните приходи от продажби в сектор "Индустрия" за област Монтана са 245 891 хил. лв., като 7,2% от тях са приходи реализирани от стопански субекти в Община Лом.

#### **➤ Производство на метални изделия, машини и превозни средства**

От общините в област Монтана икономиката на община Лом бе най-силно повлияна от процесите на реструктуриране.

Комбинатът за електрокари “Дунав” – Лом, като структуроопределящо предприятие, като най-големият на Балканския полуостров за производство на електро и мотокари с международна реализация на произведената продукция, работещ с пълна мощност до началото на 90 години, поради неблагоприятната икономическа обстановка в страната и стеснен пазар, освобождава голям брой квалифицирана работна ръка и производствени мощности.

Предметът на дейност на **“БАЛКАНКАР ДУНАВ” АД ЛОМ** от 1994 г. е производство на кари, производство на платформени електрокари, електроповдигачи, електровлекачи, атракционни електрокари и резервни части за тях. Поради загуба на пазари дружеството работи изключително на ишлеме, като 90% от продукцията е за износ и само 10% за вътрешния пазар Структурата на собственост е: 70% държавно участие, 23% акционери Холдинг “Балканкар” и 3% други. Дружеството има разкрити 106 постоянни работни места.

Предприятието **“АРКУС” АД гр. Лясковец – ОП Лом** съществува от 2000 г. с основен предмет на дейност – специализирано машиностроене.

Фирма **“СИЛПА” ООД** се намира в гр. Лом и развива дейност основно свързана с производство, търговия, монтаж, гаранционен и извънгаранционен сервиз на вентилаторните конвертори КЛИМА по италиански лиценз. Фирмата разполага с висококвалифицирани специалисти и съществува от 2004 г. Във фирмата работят 16 лица. Продукцията си реализира на вътрешния и външния пазар.

**“СЛЪНЦЕ - С” ООД** е дружество с основна дейност: проектиране и производство на електрически табла. Собствеността е изцяло частна, но сградния фонд е под наем. Разкритите работни места са 18 броя – постоянни. Продукцията се реализира само на вътрешния пазар.

През юни 2005 г. в град Лом се учредиха две нови предприятия с чуждестранно участие: **“БЪЛГАРСКИ МЕТАЛНИ ТРЪБИ” ООД**, с основен предмет на дейност – производство на метални тръби за водопровод и метални конструкции. Собствеността на дружеството е 100 % частна. Разкрити са 43 постоянни работни места. Дружеството е с 34% украинско и 66% българско участие и фирма **“РОА БЪЛГАРИЯ” ЕООД** - предприятие за производство на чугунени топки за топкови, валцови мелници. Предприятието е разкрило 40 работни места и е все още в процес на подготовка на производството. Фирмата е със 100% украинско участие. В града има 5 действащи фирми за производство и монтаж на пластмасова и алуминиева дограма, които осигуряват 25 постоянни места.

#### ➤ **лека промишленост**

Леката промишленост представлява съвкупност от промишлени сектори, произвеждащи стоки за потребление. Секторът в община Лом включва: *шивашка промишленост, дървообработваща и мебелна промишленост.*

В общината са концентрирани 9 шивашки предприятия за конфекция, които работят предимно на ишлеме - работно и специализирано облекло, дамска и мъжка конфекция. В бранша са разкрити около 1 400 постоянни работни места. Основната част от продажбите на продукцията се реализират на външния пазар, предимно за страните членки на ЕС. Основното конкурентно предимство пред фирмите са ниските разходи за производство и географската близост до основния партньор – Европейският съюз. Конкурентният натиск върху производителите е интереса на възложителите от поръчки на все по-ниска цена за единица продукт и ориентацията им към страни като Китай, Турция, Румъния, Украйна и др. Основно направление за развитие пред представителите от шивашката промишленост е постепенното преминаване от работа на ишлеме към усвояване на производството по цялата верига на добавената стойност, създаване на собствени изделия и търговски марки. Това от своя страна предполага консолидация на производителите и увеличаване на разходите за разработване на модели, маркетинг и реклама. Като се има предвид големия брой шивашки фирми, развиващи дейност на територията на общината и областта, създаването на обединение на фирмите от бранша - *регионален клъстер “Дрехи”* – ще даде възможност за координация, защита на интереси, повишаване на производителността на труда, чрез: обучения за повишаване на квалификацията, подобряване организацията на производство и въвеждане на нови технологии, машини и оборудване, поддържане на продукта дълго време печеливш и конкурентно устойчив на вътрешния и външния пазар.

Отрасълът “Дървообработване и мебелостроене” е слабо застъпен в общината, имайки предвид географската характеристика на района. В общината работят 6 дървообработващи предприятия и едно за производство на мебели. Развитие на отрасъла е обусловено от увеличеното търсене на стоки за дълготрайна употреба и производството на голямо разнообразие на продукцията.

#### ➤ **Хранително-вкусова и преработвателна промишленост**

Основните продуктови производства на община Лом по отрасли са следните: производство на млечни произведения, колбаси, вина и спиртни напитки, безалкохолни напитки, пивопроизводство, фуражи, брашно, хляб, хлебни и сладкарски изделия.

В сферата на млекопреработка на територията на общината от 1993 г. функционира фирма **“МИЛККОМ” ЕООД**, с основна дейност: изкупуване на сурово мляко и преработка, с производство на млечни продукти (кисело и прясно мляко, кашкавал и сирене). Млечната суровина се изкупува основно от млекопроизводители на територията на Община Лом и се транспортира със собствен превоз. Готовата продукция се реализира само на вътрешния пазар.

Основен представител на месодобивната и месопреработвателната промишленост е фирма **“МИТИ” ООД**, със 100% частна собственост, която осъществява основната си дейност от 2002 г.. Годишният обем достигнати продажби за 2004 г. възлиза на 500 000 лева. Разкрити постоянни работни места към декември 2004 г. – 40 броя. Приоритетите на фирмата за бъдещи интереси са насочени към осъществяване на контакти с нови доставчици и клиенти, въвеждане на нови технологии и стандарти за качество.

**“Винарна Поломие” ЕООД** е новоизградено предприятие в сферата на преработка и бутилиране на вино и спиртни напитки. За разширяване дейността и осигуряване на необходимата суровина през 2000 г. фирмата закупи 2000 дка. общинска земя с цел създаване на винен лозов масив. Годишните производствени мощности на фирмата през последната година са в размер на 10 000 т. вино. Продукцията се реализира, както на вътрешния така и на международния пазар: бившите Съветски републики, Полша, Германия, Белгия, Израел, САЩ и Япония. Разнообразният асортимент на **“Винарна Поломие” – ЕООД** включва над 40 вида вина и високо-алкохолни напитки. Фирмата осигурява постоянна и временна (сезонна) заетост на 300 лица.

Производството на бира в Лом датира от 1894 г. с построяването на фабрика за пиво, която е една от първите в България. Постепенно фабриката увеличава мощностите си като през 1911 г. достига капацитет 1000 т. През 1997 г. производството достига 4 722 т., през 1999 г. капацитетът е 13 458 т., през 2000 г. е 14 500 т., през 2001г. е 15 200 т. а с направеното разширение през 2002 г. очаква се производство в рамките на 17 000 т.

Чрез въведените в **“Ломско пиво” АД** нови мощности, се произвеждат 3 вида пиво със следните разновидности: светло пиво - 10%; светло пиво - 11,7% оригинално; светло пиво - 12% лукс; тъмно специално - 12%; червено пиво специално - 11,5% и наливно в кегове - 30 L и 50 L. В общината и областта се реализира 64% от произведената продукция. Останалите 36% се реализира на вътрешния пазар в други области.

От 2001 година **“Симерс груп” ООД** осъществява дейност с основен предмет: производство на захарни и шоколадови изделия. В цеха на фирмата има три технологично самостоятелни линии за производство на валови бисквити, щанцови бисквити и вафли. Фирмата е със 100 % частна собственост, реализира продукцията си изцяло на вътрешния пазар. Годишния обем на продажби за 2004 г. възлиза на 200 000 лева. Във фирмата работят над 70 работника. Основните приоритети и бъдещи интереси са насочени към осъществяване на контакти с нови клиенти, разрастване на пазарния дял в страната и развитие на експортния дял, както и въвеждане на стандарти за качество.

Представители на хлебопроизводителите в общината са 16 на брой фирми за производство на хляб и хлебни изделия, които реализират продукцията си, както на територията на общината така и в съседни общини и области.

Отрасълът **“Храни и напитки”** има съществена специфика, която я отличава от останалите. В голямата си част производствените фирми предлагат завършен продукт на крайните си потребители, т.е. за да формират достатъчна конкурентноспособност за по-дълъг период, те трябва да притежават мениджърски, организаторски, технически и маркетингови умения, които да поддържат продукта им дълго време печеливш и устойчив на пазара. Отрасълът е първи по значение според дела в общите промишлени продажби.

Той се развива доста динамично и има значителен потенциал за бъдещо развитие. Евентуален проблем пред производителите е съобразяването с екологичните изисквания, свързани с приемането ни в ЕС, което ще наложи те да направят допълнителни инвестиции и е възможно производството им да остане нерентабилно за дълъг период от време. Хранителната промишленост все още е предимно ориентирана към задоволяване потребностите на вътрешния пазар и страда от силна нелоялна конкуренция. Самостоятелното излизане на чужди пазари не е възможно за малките фирми по много причини – липсват контакти, собствениците не знаят чужди езици, нямат необходимия капацитет, за да изпълнят исканите количества, което ще наложи създаването на междуфирмено обединение (кълъстер **“Храни и напитки”**), гарантиращо необходимото количество, качество, срок на доставка, защита на интереси, подпомагане на бизнеса и др.. Ето защо производителите все по често се замислят за създаване на кълъстери като начин да се противопоставят на конкуренцията и да оцелеят. Засилената конкуренция на стоки от ЕС в България ще се

увеличи, при вероятно много по-слаб конкурентен натиск на българските стоки на пазара на ЕС. Темата става все по-актуална с приближаващото отваряне към европейските пазари.

#### ❖ **Аграрен сектор**

Състоянието на **сектор “Аграрен”** в общината определя в най-голяма степен и състоянието на хранително-вкусовата промишленост, тъй като тя черпи суровини от него. Делът на нетните приходи от продажби, формирани от аграрния сектор за 2003 г. на областно ниво, представляват 10,3% от общите приходи от продажби за областта – 17 188 хил. лв.. В общинските приходи за същия период, делът му е 1 767 хил.лв. или 2% от общите общински приходи от продажби. Секторът е база за развитие на преработвателната промишленост, но за успешното му функциониране са необходими инвестиции в нова техника, производствени технологии, подобряване на сортовете в растениевъдството и породния състав на животните.

В годините на стабилизация на българската икономика, селското стопанство в община Лом се развива неустойчиво и изостава в своето развитие от останалите сектори. Изоставането на селското стопанство би могло да се интерпретира като естествен резултат от реструктурирането на икономиката. Селскостопанският сектор е с най-ниска ефективност на използваният труд.

#### **2.3.3 Търговия и услуги.**

В резултат на настъпилите икономически промени, коренно се промени и структурата на отрасъла. Големите общински фирми с търговска насоченост (търговски обекти) бяха приватизирани и реструктурирани. Стоковите групи от промишлени стоки и стоки за бита са съсредоточени предимно в централна градска част. В крайните квартали и части на града са разположени малки търговски обекти, предлагащи предимно хранителни стоки и стоки от първа необходимост. В индустриалната част на града е разположена складова база за търговия на едро на хранителни стоки, плодове и зеленчуци, санитарни материали, строителни материали, ел. уреди и други промишлени стоки. Търговията с плодове и зеленчуци е съсредоточена предимно в района на централният кооперативен пазар. В много отношения общинският пазар не отговаря на изискванията за осъществяване на търговия с плодове, зеленчуци, дрехи, цветя, животни, фуражи и др. Необходими са значителни инвестиции за модернизирание на съществуващата неефикасна пазарна структура, за да бъде приспособена към качествените, санитарни и маркетингови изисквания и стандарти на ЕС за адекватна пазарна структура.

Съществена промяна настъпи и в структурата на заведенията за хранене и развлечения. В централна градска част се увеличиха заведенията за бързо обслужване.

В Община Лом значително се промени структурата на предлаганите услуги. Те се извършват предимно от частни фирми. Ателиетата за фризьорски услуги и козметични студия, зали за фитнес и бодибилдинг и са разположени предимно в централната част на града. Там също са съсредоточени и фотографски ателиета.

През последните години значително се увеличи броят на бензиностанции, газостанции, автомивки и автороботилници.

По отношение на информационните технологии в община Лом има четири лицензирани доставчика на интернет. Няма специализирани фирми за разработване и внедряване на софтуер за предоставяне на електронни услуги. Липсва разработена технология и практика за междудомствен електронен обмен на данни с цел извършване на интегрирани услуги на граждани, бизнес и администрации.

#### **2.3.4. Селско и горско стопанство**

Направеният по-долу анализ не обхваща въпросите свързани с разпределението на поземления и горски фонд, броя и видовете селскостопански структури и териториалното им разпределение, видовете отглеждани култури и насаждения, видовете и броя отглеждани животни, поради липсата на актуална статистическа информация, която да бъде сравнена с тази посочена в ОПР на община Лом и в последствие анализирана.

Селското стопанство в общината е с растениевъдно - животновъдна структура. Застъпено е във всички селища на общината и има важна роля за цялостното ѝ развитие. Независимо от значителното намаляване на произведената продукция през 90-те, този отрасъл остава основен източник на доходи в селата и база за хранително-вкусовата промишленост на града - мелници, фуражни цехове, хлебопроизводство, винзавод, пивоварен завод, месопреработващи цехове, млеко-преработващи предприятия, цехове за дървопреработка и мебелостроене и др.

От съществено значение за интензивното развитие на общинското селско стопанство е изграждането на съвременни канали и конкретни обекти за пазарна реализация, които могат съществено да подобрят, както търговските връзки между селскостопанските производители, производствените предприятия и директните потребители, така и връзките с външните и с местните пазари в други общини и области в България. За модернизиране на наличните производствени мощности са необходими значителни инвестиции с цел адаптиране към качествените, здравни и маркетингови стандарти на ЕС. В тази връзка използване на възможностите предоставяни по Програма за развитие на селските райони 2007-2013 г., ще ускори процеса на обновяване.

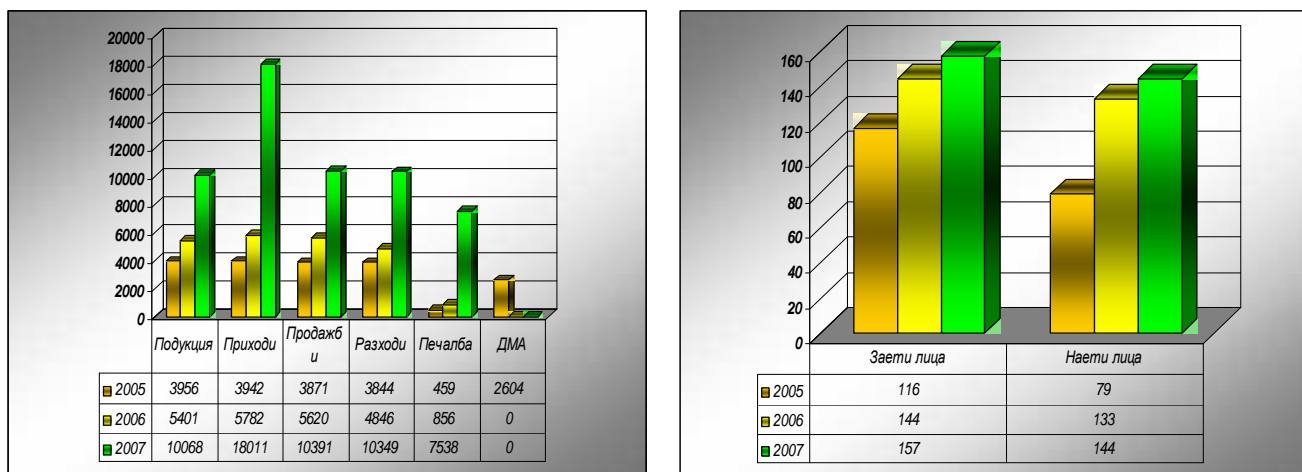
**Таблица №5: Основни показатели за стопанските единици от Отрасъл „Селско и горско стопанство” в община Лом**

Селско и горско стопанство	Единици	Бруто продукция	Приходи от дейността	Нетни приходи от продажби	Разходи за дейността	Печалба или Загуба	Заети лица	Наети лица	ДМА
години	брой	хил. лв.				брой		хил.лв.	
2005	22	3956	3942	3871	3844	459	116	79	2604
2006	21	5401	5782	5620	4846	856	144	133	-
2007	20	10068	18011	10391	10349	7538	157	144	-

Както е видно от Таблица №5 броя на предприятия в отрасъла за периода 2005 – 2007 г. плавно намалява (с по едно предприятие годишно). За сметка на това произвежданата продукция нараства с 154.50%, а приходите от дейността на предприятията с 356.90% или с 14 060 хил. лева.

Основната причина за това нарастване е свързана с увеличаване на обработваеми площи от земеделските предприятия.

Подобна тенденция на нарастване, само че с по-малки темпове се наблюдава и по отношение на броя заети и наети лица. Обобщена информация е представена посредством фигура №7:



фиг. №7

### 2.3.5. Транспортна инфраструктура и транспортен достъп пътна мрежа

Националните пътища са отговорност на изпълнителна агенция “Пътища” (ИАП). На агенцията е възложена ролята на координатор на цялата пътна мрежа в страната, включително свързването на местните пътища с националната мрежа. Общините се занимават с изграждането, реконструирането и поддържането на общинските пътища. Централната власт е отговорна за поддържането и разширяването на републиканската пътна мрежа. Установено е, че повече от 28% от цялата пътна мрежа е в лошо състояние. Този процент ще бъде значително по-висок, ако се отчетат и пътищата от нисък клас. Общинските пътища в частност се нуждаят от поддръжка или рехабилитация и имат лоши технически показатели

### Пътна мрежа в Община Лом

Наименование	Мярка	Дължина
общо	км	115,2
- първи клас	км	-
- втори клас	км	52,7
- трети клас	км	20,1
- четвърти клас	км	42,4

В общината липсват първокласни пътища, основната част, 42,4 км. са IV-ти клас (от които 3,3 км. са земни пътища), 20,1 км. са третокласни, 52,7 км. - второкласни пътища.

Пътищата осигуряват връзки по направления: Лом-Монтана-София, Лом-Козлодуй, Лом-Белоградчик, Лом-Бяла Слатина-Плевен и Лом-Видин.

Уличната мрежа в града е с дължина 48 548 м, от които 40 040 м са асфалтирани (82,5%); 2 173 м са с калдъръмена настилка (4,5%); 3 685 м. са с настилка от паваж (7,6%) и 2 650 м са земни пътища (5,4%).

Всички пътища в населените места на общината са с трайна настилка. Междуселищните пътища са с износена настилка и наличните габарити, укрепителни и защитни съоръжения в повечето случаи не отговарят на съвременните изисквания. Маркировката и знаковото стопанство по тези пътища са занемарени и затрудняват движението и ориентацията. Това състояние на междуселищната пътна мрежа в общината се отразява отрицателно на социално-икономическото развитие.

#### ***сухопътен транспорт***

Транспортното обслужване на населението на общината се осъществява от 2 фирми, обслужващи 6 градски и 19 междуселищни автобусни линии от общинската, областната и републиканската транспортни схеми с общо 18 автобуса. Случайни и специализирани превози са извършвани от още 8 други фирми.

Освен регулярните автобусни линии, ежедневно на територията на региона, превозвачи осъществяват специализиран (работнически) превоз.

Товарният автотранспорт се осъществява от две части фирми, за превози на товари в страната и чужбина.

До 2000 г. таксиметровият превоз на пътници бе недостатъчно развит като услуга. Този вид превози са извършвани от 22 фирми с общо 50 автомобили за таксиметров превоз. Към края на 2004 г., фирмите предлагащи тази услуга се увеличиха на 26 с общо 150 автомобили.

#### ***Железопътен транспорт***

През територията на общината преминава 12 км. електрифицирана ЖП линия. Гарата в град Лом е със 17 коловоза. Изградените отделни нормални ЖП коловози, които свързват гара Лом с “Винпром Лом” АД, “Ломски мелници” АД, “Балканкар Дунав” АД, “Топливо” АД, “Пристанищен комплекс” и складовата зона, позволяват извършването на товаро-разтоварна дейност и включване в националната ЖП-мрежа.

На гара Лом има обособена товаро-разтоварна гара с два обслужващи крана – портален и РДК (магнитен). В района на гарата има вогонно-ремонтна работилница, в която се извършват ремонти на повредени вагони (без основни ремонти).

#### ***Воден транспорт***

“Пристанищен комплекс” Лом е разположен на км. 741<sup>+800</sup> до км. 743 на река Дунав. Разположен на 29,9 хектара (включително 8,8 хектара акватория), днес той представлява многофункционално пристанище за обработка на насипни, генерални и други товари. В него се реализира около 40% от товарооборота на българските речни пристанища. Пристанището е осигурено с достатъчно автомобилни и железопътни подходи, което позволява обработването на корабите да се извършва директно и индиректно:

Местоположението на пристанището и удобните сухопътни връзки във всички посоки южно от река Дунав влияе благоприятно на града, който се превръща във важен транспортен център в Северна България.

### **2.3.6. Екологична характеристика на района**

На територията на община Лом не се развиват дейности, внасящи значителни замърсявания в отделните компоненти на околната среда в стойности, приближаващи се до или превишаващи пределно

допустимите концентрации – пределно допустимите норми. Общината не принадлежи към т.н. “горещи точки” по отношение на замърсяването на околната среда. Основните източници на замърсяване са отпадните води и битовите отпадъци.

## **АТМОСФЕРЕН ВЪЗДУХ**

### **НОРМАТИВНА БАЗА**

Нормативните актове, регламентиращи дейностите по опазване чистотата на атмосферния въздух са:

• **ЗАКОН ЗА ОПАЗВАНЕ НА ОКОЛНАТА СРЕДА (ЗООС).** В сила от 1991 г., във връзка със ЗООС е обнародвана Наредба № 2 от 1998г. за норми за допустими емисии (концентрации в отпадъчните газове) на вещества изпускани в атмосферата от недвижими източници.

• **ЗАКОН ЗА ЧИСТОТАТА НА АТМОСФЕРНИЯ ВЪЗДУХ (ЗЧАВ)**, в сила от 1996г. във връзка със ЗЧАВ са обнародвани:

- Наредба № 1 от 13.02.1998г. за условията и реда за утвърждаване на ВРЕМЕННИ НОРМИ ЗА ЕМИСИИ НА ВРЕДНИ ВЕЩЕСТВА, ИЗПУСКНИ В АТМОСФЕРНИЯ ВЪЗДУХ ОТ НЕПОДВИЖНИ ДЕЙСТВАЩИ ОБЕКТИ.

- Наредба № 3 от 25.02.1998г. за условията и реда за утвърждаване на ВРЕМЕННИ НОРМИ ЗА ЕМИСИИ НА ВРЕДНИ ВЕЩЕСТВА, ИЗПУСКНИ В АТМОСФЕРНИЯ ВЪЗДУХ ОТ НЕПОДВИЖНИ ДЕЙСТВАЩИ ОБЕКТИ.

- Наредба № 7 от 03.05.1999г. за оценка и управление качеството на атмосферния въздух.

- Наредба № 8 от 03.05.1999г. за норми за озон в атмосферния въздух.

- Наредба № 9 от 03.05.1999г. за норми за серен диоксид, азотен диоксид, финни прахови частици и олово в атмосферния въздух.

- Наредба № 14 от 23.09.1997г. за норми за пределно допустими концентрации на вредни вещества в атмосферния въздух на населените места.

- Наредба № 15 от 29.07.1999г. за норми за допустими емисии (концентрации в отпадъчни газове) на серен диоксид, азотни оксиди и прахообразни вещества, изпускани в атмосферния въздух от нови големи горивни инсталации (ГГИ).

- Наредба № 17 от 02.11.1999г. за норми за съдържание в горивата на олово, сяра и други вредни за околната среда вещества.

- Постановление № 254 от 30.12.1999 г. за контрол и управление на веществата които нарушават озоновия слой. Наредба за осъществяване на Контрол и управление на веществата, които нарушават озоновия слой.

Качеството на въздуха е последица от комбинираното въздействие на много и разнообразни фактори. Метеорологичните характеристики въздействат пряко върху разпространението на замърсителите в атмосферния въздух. Нивото на замърсяване се определя както от количеството емисии от различни източници, така и от характера на разсейването им в атмосферата

На територията на гр. Лом е извършена проверка на пунктовете за емисионен мониторинг, в който са извършени емисионни измервания по “Програма за мониторинг на МОСВ”. Пунктовете отговарят на изискванията на наредба №7 от 1999 г. за оценка и управление качеството на атмосферния въздух. Резултатите от направените измервания показват, че качеството на атмосферния въздух е в рамките на допустимите норми.

Измерванията се проведени на основание Наредба №7 за оценка и управление на качеството на атмосферния въздух, съгласно Инструкция за предварителна оценка на КАВ издадена от Министъра на околната среда и водите със Заповед № РД -76/ 07.02.2002 г.. Измерванията са проведени в райони с гранични стойности при определяне на КАВ в пет броя пункта на измерване, както следва:

- промишлен пункт – 2бр. като Пристанищния комплекс може да се приеме и за градски фонов пункт, поради близкото разположение до жилищен район.
- градски фонов пункт – 1бр.
- транспортен пункт – 1бр.
- извънградски фонов пункт – 1бр.

### ***Постоянни източници на замърсяване***

Източниците на замърсяване на въздуха на територията на общината могат да бъдат

класифицирани и групирани по относителен дял както следва:

- битови източници, разположени в жилищни райони;
- автомобилен транспорт;
- горивни инсталации за технологични нужди и отопление.

Използваните горива за отопление в бита, съдържащи сяра като въглища, нафта и мазут, замърсяват въздуха в приземния слой предимно със сажди, серен диоксид и азотни оксиди. Автомобилен транспорт отделя около 60 % от емисиите на въглероден оксид, 25 % от емисиите на въглероден диоксид, около 35 % от общите емисии на азотни оксиди, 40 % от емисиите на летливи органични съединения и оловни аерозоли вследствие използването на оловни бензини. Остарелият автомобилен парк в общината допълнително завишава емисионните натоварвания.

### **Изводи:**

Атмосферният въздух в общината е с относително висока степен на чистота. Потенциалът на въздушния басейн е висок, не се създават предпоставки за продължително задържане на вредни вещества в приземния слой.

### **ЦЕЛ**

Целта се определя от необходимостта да се защити здравето на хората, животните и растенията, природните и културни ценности от вредни въздействия, както и да се предотврати настъпването на опасности и щети при изменение качеството на въздуха в резултат на различните дейности.

Конкретните цели са: намаляване нивата на емисиите от серен диоксид, азотен диоксид, фини прахови частици и олово, с оглед спазване на нормите за тези замърсители в атмосферния въздух, както следва:

серен диоксид – нормата да бъде спазена към 01/01/2005 г.;

азотен диоксид – нормата да бъде спазена към 01/01/2010 г.;

фини прахови частици – нормата да бъде спазена към 31/12/2008 г.;

олово – преустановяване производството и употребата на оловни бензини към 31/12/2003 г. и нормата да бъде спазена към 01/01/2005 г.

### **ПРИОРИТЕТИ**

Изборът на приоритети се основава на следните критерии:

- риск за човешкото здраве;
- въздействие върху чувствителни екосистеми.

Критериите определят следните приоритетни области:

- ограничаване на емисиите от оловни аерозоли в резултат на употребата на оловни бензини;
- редуциране замърсяването на атмосферния въздух чрез намаляване на емисиите на вредни вещества от промишлеността, автомобилния транспорт и битовия сектор;
- усъвършенстване на мониторинговата система;
- информираност на населението, повишаване на екологичната култура.

### **Силни страни**

а) подобряване качеството на въздуха по отношение концентрацията на почти всички наблюдавани замърсяващи вещества поради рязкото намаляване на промишлените обекти и предприетите за тази цел мерки;

б) много добро качество на въздуха в цялата територия на общината.

### **Слаби страни**

а) неконтролираното натрупване на торови маси в животновъдни ферми;

б) нерегламентирани сметища;

в) използване на гориво с лошо качество за битови нужди в малки населени места в селските райони;

г) използване на морално и физически остаряла транспортна и селскостопанска техника;

д) лошо състояние на селищната инфраструктура (междуселищни пътища);

е) липса на предупредителни системи при замърсяване на въздуха над критичните нива.

**Приложение: Програма за оценка на качеството на атмосферния въздух за община Лом.**

## **ВОДИ**

### **НОРМАТИВНА БАЗА**

- Закон за водите;
- Директиви 91 /271/ - Дял на водите третирани в ПСОВ;
- Директива 98/83 – За физико-химични и биологични показатели на питейни води;
- Наредба № 7/1986 – За състава на повърхностните води;
- Директива 91/676 – За опазване на Водите от замърсяване с нитрати от стопански произход;
- Директива 91/61 – Интегрирано предотвратяване и контрол на замърсяванията на Водите;
- Директива 75/440 – Качества на повърхностните води, предназначени за питейно-битови цели;
- Директива 76/464 – Замърсяване на водите с опасни вещества;
- Директива 80/778 – Качества на водите за питейно-битови цели.

През община Лом преминава р.Лом с дължина 15 км., ширина от 5 до 10 м., дълбочина от 0.2 до 1.5 м. Скоростта на течението е от 0.4 до 10 м/сек. Дъното е от чакъл и пясък. Реката преминава през районите на с. Сталийска махала, с.Трайково, с. Замфир и се влива в р. Дунав.

Основни източници на замърсяване на водните течения в общината са преди всичко изпусканите в тях непрестанно отпадъчни битово-фекални води от населените места и недостатъчно пречистените води от промишлените предприятия.

Немалък дял за замърсяването на повърхностните води в общината има промишления сектор, като с най-високо съдържание на замърсяващи вещества са отпадъчните води от хранително-вкусовата промишленост. При обектите от хранително-вкусовата промишленост, замърсяването е с органичен характер: по показатели рН, БПК5,НВ, общ азот, общ фосфор. Другите обекти от промишления сектор формират отпадъчни води в малки количества и не оказват съществено вредно въздействие върху водните обекти.

Наблюденията върху качествените показатели на реките Дунав и Лом се извършват т РИОСВ – Монтана на определени пунктове, включени в мрежата за мониторинг на повърхностните води. Данните от изследванията показват, че замърсяването на водите над пределно допустимите концентрации е основно от органични вещества, от непречистените води от населението и някои предприятия. Най-често се надвишават ПДК по показателите нитритен и амониев азот, неразтворени вещества, фосфати за водоприемници II-ра и III

### ***Източници на замърсяване на водите на територията на общината***

Замърсяването на реките и деретата с органични вещества от отпадъчните битови води влияе върху качествата им. Липсата на пречиствателни съоръжения и заустването на отпадните води от канализацията директно в реките и деретата, води до постоянно натоварване на водните течения с органични замърсители.

Ниската ефективност на пречистване на пречиствателните станции в предприятията от хранително-вкусовата промишленост е една от причините за съществуващото замърсяване на водоприемниците, в които се заустват производствените отпадъчни води.

Ежегодно се извършват от РИОКОЗ – Монтана пробовземания на вода от изворните чешми на територията на Община Лом по показатели: цвят, мирис, вкус, мътност, аактивна реакция, електропроводимост, амониев йон, нитрати, нитрити, манган, остатъчен хлор, Е.коли, коли форми, както следва:

- за обект: Попска чешма – с отклонения по показател Е.коли и коли форми. Стойността на допуск на показателя е КОЕ/ ml - 0/000. Резултатите от изпитването показват отклонения по двата показателя – 2/100 за Е.коли и 24/100 за коли форми. Условието за изпитването са проведени при температура от 20 до 21 градуса , относителна влажност- 36% до 42%.

- за обект: Читашка чешма- с отклонения по показател Е.коли и коли форми. Стойността на допуск на показателя е КОЕ/ ml - 0/000. Резултатите от изпитването показват отклонения по двата показателя – 2/100 за Е.коли и 24/100 за коли форми. Условието за изпитването са проведени при температура от 20 до 21 градуса , относителна влажност- 36% до 42%.

- за обект: Менкова чешма - с отклонения по показател Е.коли и коли форми. Стойността на допуск на показателя е КОЕ/ ml - 0/000. Резултатите от изпитването показват отклонения по двата показателя –

6/100 за Е.коли и 24/100 за коли форми. Условията за изпитването са проведени при температура от 20 до 21 градуса , относителна влажност- 36% до 42%.

- за обект: изворна чешма в с.Замфир - с отклонения по показател Е.коли, коли форми.. Стойността на допуск на показателя за Е.коли и коли форми е КОЕ/ ml - 0/000 Резултатите от изпитването показват отклонения по двата показателя – 2/100 за Е.коли и 24/100 за коли форми. Условията за изпитването са проведени при температура от 20 до 21 градуса , относителна влажност- 36% до 42%.

- за обект: изворна чешма, кв.Боруна, ул.”Стамболийски” № 41

с отклонения по показател коли форми, амониев йон и нитрати. Стойността на допуск на показателя за коли форми е КОЕ/ ml - 0/000. Стойност на допуск за показателя амониев йон е 0.5 mg/l, нитрати – 50.0 mg/l . Резултатите от изпитването показват отклонения по показателя коли форми – 16/100 , амониев йон 0.6 mg/l, нитрати – 125.0 mg/l . Условията за изпитването са проведени при температура от 20 до 21 градуса , относителна влажност- 36% до 42%.

- за обект: ул.”Стамболийски”, кв.8, имот 1204 - с отклонения по показател коли форми, Е. коли и нитрати. Стойността на допуск на показателите за коли форми и Е.коли е КОЕ/ ml - 0/000, нитрати – 50.0 mg/l . Резултатите от изпитването показват отклонения по показателя коли форми – 36/100 , Е.коли – 24/100, нитрати – 82.0 mg/l Условията за изпитването са проведени при температура от 20 до 21 градуса , относителна влажност- 36% до 42%.

- за обект: изворна чешма, кв.Младеново, ул.Софийска, кв.12 - с отклонения по показател коли форми, Е. коли и нитрати. Стойността на допуск на показателите за коли форми и Е.коли е КОЕ/ ml - 0/000, нитрати – 50.0 mg/l . Резултатите от изпитването показват отклонения по показателя коли форми – 38/100 , Е.коли – 24/100, нитрати – 72.4 mg/l Условията за изпитването са проведени при температура от 20 до 21 градуса , относителна влажност- 36% до 42%.

- за обект: изворна чешма, кв.Младеново, ул.Ковачишка, кв.49- с отклонения по показател коли форми, Е. коли и нитрати. Стойността на допуск на показателите за коли форми и Е.коли е КОЕ/ ml - 0/000, нитрати – 50.0 mg/l . Резултатите от изпитването показват отклонения по показателя коли форми – 16/100 , Е.коли – 6/100, нитрати – 264 mg/l Условията за изпитването са проведени при температура от 20 до 21 градуса , относителна влажност- 36% до 42%.

- за обект: изворна чешма, кв.Младеново, кв.86- Без отклонения в показателите.Условията за изпитването са проведени при температура от 20 до 21 градуса , относителна влажност- 36% до 42%.

за обект: изворна чешма, кв.Младеново, кв.101- с отклонения по показател коли форми, Е. коли . Стойността на допуск на показателите за коли форми и Е.коли е КОЕ/ ml - 0/000 . Резултатите от изпитването показват отклонения по показателя коли форми – 16/100 , Е.коли – 6/100. Условията за изпитването са проведени при температура от 20 до 21 градуса , относителна влажност- 36% до 42%

Комунално–битовите води не се преработват, а на места няма изградена канализация, където проникването на вредни вещества и микроорганизми в подпочвените води е потенциално опасност. На територията на община Лом няма изградена пречиствателна станция за пречистване на отпадните води преди заустване им във водоприемниците. Заустването се извършва в повърхностни водни обекти.

**За Раздел Води няма изготвена програма.**

## **ЦЕЛ**

Целта е да се осигури комплексно, многократно и ефективно използване на водните ресурси, опазването им за задоволяване потребностите от вода на населението, възстановяване качеството на водите и предотвратяване на замърсяването им, както и съхраняване и опазване на водните екосистеми и свързаните с тях компоненти на околната среда.

## **ПРИОРИТЕТИ**

Изборът на приоритети се основава на следните критерии:

- рационално управление и ползване на водните ресурси;
- водоснабденост на населените места;
- качество на питейната вода;
- превенция и контрол на замърсяването на повърхностните води.

Критериите определят следните приоритетни области:

- обхващане и пречистване на отпадните води от бита и промишлеността;
- формиране на съзнание и интерес за икономии на водни ресурси;
- запазване и подобряване качеството на подземните и повърхностните води.

### **Силни страни**

- а) съществува достатъчно висока степен на водопроводната мрежа с осигурени достатъчни количества питейна вода;
- б) добро качество на питейната вода;
- в) добро качество на подземните води.

### **Проблеми и слаби страни**

- а) висока степен на амортизация на водопроводните мрежи и високи загуби;
- б) не изградени канализационни мрежи.

## **ЗЕМИ, ПОЧВИ И ЗЕМНИ НЕДРА**

### **НОРМАТИВНА БАЗА**

1. Статистически справочник 2000 г., Национален статистически институт
2. Статистически справочник Монтана'08, Национален статистически институт, Териториално статистическо бюро – Монтана
3. Хорологичен атлас на лечебните растения в България, Академично издателство “Проф. Марин Дринов”, София, 1995 г.
4. Конвенция за опазване на биологичното разнообразие, Депозитар – Генералния секретар на ООН, в сила от 29/12/1993 г., ратифицирана от България на 29/02/1996 г.
5. Национален план за развитие до 2006 г., Секторна програма “Околна среда”
6. Национален план за действие по изменение на климата
7. Програма на Правителството на Р България, част “Опазване на околната среда”,

2001 г.

## 8. Национална стратегия за околна среда

В седем населени места в община Лом се намираха складове с препарати за растителна защита, където се съхраняват химически вещества, забранени или негодни за употреба. Пет от тези складове, поради невъзможност за охраняване са разрушени и строителните им материали са разграбени, което превръща пестицидите в опасен замърсител на околната среда. За да се преустанови вредното им въздействие, възможността за умишлено отравяне на хората и животните, както и да бъдат разфасовани в малки опаковки и продавани на населението като годни, част от пестицидите негодни за употреба са събирани и съхранявани по технология на “Балбок” за постоянно съхраняване в контейнери /обезвращдане/. Технологията на “Балбок” се състои в запълване на доведени до твърдо агрегатно състояние негодни пестициди в стомано-бетонени контейнери “Б-Б куб”, които се затварят херметично и се разполагат на открито на определена от общината площадка. На територията на община Лом са разположени 12 бр. “Б-Б куба” на площадки в с.Ковачица.

Много голям проблем за Лом и селата е почистването и рекултивацията на земи, замърсени с твърди битови отпадъци (ТБО) и строителни отпадъци. В общината са образувани множество незаконни сметища.

Проблем е замърсяването на почвата с животински отпадъци от животновъдни стопанства. Повечето от животинските отпадъци се изхвърлят безразборно, без да има технология за тяхното третиране.

### ЦЕЛ

Целта е предотвратяване замърсяването на почвите с вредни вещества, спиране нерационалното ползване на торове и фито – санитарни вещества в селското стопанство и борба с ерозията.

### ПРИОРИТЕТИ

1. Борба с ерозията и свлачищните процеси
2. Ограничения при ползването на земята
3. Мониторинг за качеството на почвите

### Силни страни

- значително намаляване използването на минерални торове и препарати за растителна защита, в резултат на което са постигнати възстановяване на почвите;
- няма химическа замърсена земя, което позволява производството на екологична чиста продукция;
- превантивна защита на земите от замърсяване.

### Слаби страни

- наличието на участъци, потенциално застрашени от ерозионни процеси;
- липса на общински екологичен кадастър.

### За Раздел Почви няма изготвена програма.

## ЗАЩИТЕНИ ПРИРОДНИ ОБЕКТИ И БИОРАЗНООБРАЗИЕ.

### НОРМАТИВНА БАЗА

1. Международно природозащитно законодателство : Р.България е страна по следните

Конвенции :

- Конвенция за биологичното разнообразие , ратифицирана 1996 г.
- Конвенция по влажните зони с международно значение / Рамсарска /, подписана през 1974 г.
- Конвенция за опазване на световното културно и природно наследство , подписана през 1975 г.
- Конвенция за опазване на дивата европейска флора и фауна и природните местообитания , ратифицирана 1991 г.

## **2. Национално законодателство :**

Закон за опазване на околната среда-ЗООС ( посл. изменение от., 30.09.2003г.)

Закон за защита на природата -ЗЗП и Правилник за прилагане на ЗЗП ( посл. изменение от 07.04.2000 г.)

Закон за защитените територии - ЗЗТ ( приет през 1998 г. )

Наредба за разработване на планове за управление на защитени територии ( обн. в ДВ , бр. 13 / 15.03.2000 г. )

Закон за защита на растенията ( обн. ДВ ,бр. 91 / 10.10.1 997 г. )

Закон за устройство на територията- ЗУТ (ДВ, бр.1 от 02.01. 2001 г., в сила от 31.03.2001 г. ), Правилник за прилагането му.

Наредба № 5 за правила и норми по териториално и селищно устройство ( посл.изм. от 20.01.1998 г. )

Наредба №1 на МТРС за опазване на озеленените площи и декоративната растителност ( 10.03.1993 г. )

Наредба № 6 на МТРС за държавно приемане и разрешаване ползването на строежите в Р. България ( 23.07. 1999 г. )

Наредба № 21 на МЗ за хигиенните изисквания за изграждане и поддържане на гробищни паркове ( гробища ) и погребване и пренасяне на покойниците ( поел. изм. от 23.07.1993 г. )

Закон за опазване на селскостопанското имущество - ЗОСИ ( поел. изм. от 29.01. 1998 г. ). Наредба № 1 за опазване на селскостопанското имущество .

Указания на НУ Г за отсичане на единични дървета извън държавния горски фонд.

### **Билки с търговско значение, находища, използване**

На територията на Общината има редки и застрашени от изчезване видове като Блатното кокиче, Гинко белооба, които са вписани в червената книга на България. В досегашната политика при управлението на защитените територии у нас, приоритет беше предимно консервация на биологичното разнообразие, посредством охрана на природните ресурси. Основния акцент беше поставен върху забраната за намеса на човешки фактор върху развитието на биосистемата. При тази ситуация отношението на мастното население към опазване на биосистемата е по-скоро негативно и резултат от прилагането на тези мерки е далеч от търсения ефект. Силното ограничение върху ползването на дървесни и животински ресурси предизвиква като ответна реакция браконьерството. Подобни са и проблемите с незаконното събиране на билки и генетичен материал от тях.

Съществува голяма опасност от унищожаване на редица растения ако не се предприемат мерки за тяхното регламентирано събиране. Необходимо е въвеждането на райониране на билкосъбирането, спазване на изискванията при събирането на билките и създаване на възможност за тяхното възстановяване.

Община Лом има изготвен Раздел”Лечебни растения”, които включва следните приложения:

- Най-често срещаните лечебни растения на територията на Община Лом, включително техния вид, местообитание и морфология.
- – Тарифа за таксите, които се заплащат за ползване на лечебни растения от земи, гори, води и водни обекти – общинска собственост.
- Копие на заявление по чл.34 от Закона за лечебните растения.
- Копие от позволение по чл.21, ал.2, т.2 и чл.26 от Закона за лечебните

растения.

**Биоразнообразие и защитени територии**

наименование	цел на обновяването	дата на обновяването	площ	населено място	категория
„Рибарници Орсоя”	- запазване на площата на природните местообитания на видове и техните популации, предмет на опазване на защитената зона. - запазване на естественото състояние на природните местообитания на видове, предмет на опазване в рамките на защитената зона, включително и на естествения за тези местообитания видов състав, характерни видове и условия на средата.	№ 122 от 02 март 2007 г.	24 606,20 дка	с.Орсоя	защитена зона за опазване на местообитанията.
Моминбродко блато	естествени еутрофни езера с растителност от тпа Magnopotamion и Hydrocharition	№ 122 от 02.март 2007 г.	266,10 дка	Моминброд	защитена зона за опазване на местообитанията.
Река Лом	Алвиални гори, низинни сенокосни ливади, балкано – панонски церово – горунови гори, черна мряна, горчивка, балкански щипок, обикновен щипок	№ 122 от 02 март 2007 г.	14 411 дка	р.Лом	защитена зона за опазване на местообитанията.
Долно Линево	Панонски льосови степни тревни съобщества.	№ 122 от 02.март 2007 г.	316, 20 дка	Долно Линево	защитена зона за опазване на местообитанията

Цер- вековно дърво	откроява се с големите си размери в района. Характеристика: - възраст – 150 години - височина – 12 метра - обиколка – 2,60м.	№ 195/19.03.198 1 г.		Добри дол	природна забележителност.
Цер – вековно дърво.	има много силно развита корона. Характеристика: - възраст – 350 години - височина – 12 метра - обиколка – 4,90 м.	№ 195/19.03.198 1 г.		Добри дол	природна забележителност
Цер – вековно дърво	откроява се с големите си размери по дебелина и корона. Характеристика: -възраст - 350 години - височина – 25метра - обиколка – 2,50 метра.	№ 195/19.03.198 1 г.		Добри дол	Природна забележителност.
Цер – вековно дърво	Характеристика: -възраст – 150 години -височина – 17метра - обиколка – 2,50 м.	№ 195/ 19.03.1981г.		Добри дол	Природна забележителност.
Цер – вековно дърво	Характеристика: - възраст- 150 години - височина – 17 метра обиколка – 2,10 м.	№ 195/19.03.198 1 г.		Добри дол	Природна забележителност.
Цер – вековно дърво	Характеристика: - възраст- 150 метра - височина – 17 метра -обиколка -2,20 метра	№ 195/19.03.198 1г.		Добри дол	Рядка забележителност.
Летен дъб – вековно дърво	Характеристика : - възраст – 300 години - височина – 25 метра -обиколка – 5,95 метра.	№ 195/19.03.198 1 г.		м.Горуня с.Замфир	Природна забележителност.
Чинар – вековно дърво		№ РД – 564/08.05.200 3 г.			Прородна забележителност, защитен природен обект

## ЦЕЛИ

Целта е съхраняване, укрепване и възстановяване на ключови екосистеми, местообитания, видове и особености на ландшафта за опазване на биологичното и ландшафтно

разнообразие.

Конкретните цели произтичат от националните приоритети, задълженията по подписаните и ратифицирани от България глобални и регионални конвенции и протоколи към тях и от изпълнението на задълженията на общинските органи и структури, произтичащи от националното и местно законодателство, а те са:

- **подобряване състоянието на околната среда в условията на общината;**
- **намаляване риска за човешкото здраве при живот в урбанизирана среда;**
- **хармонично изграждане на общината с максимално участие на елементи, допринасящи екологизирането на общинската среда .**

## **ПРИОРИТЕТИ**

### **1.Изборът на приоритетите се основава на следните критерии :**

- степен на застрашеност на биологичния вид или природно значимото място;
- значимост на дейността за опазване и поддържане на биологичното разнообразие;
- задължения, произтичащи от националното законодателство.

В тази връзка приоритетите са:

- укрепване и поддържане на изградената мрежа от защитени територии и обявяване на нови защитени места;
- информиране и привличане на обществеността за опазване на биоразнообразието защитените територии.
- ниво на екологичното възпитание и образование у населението на общината;
- степен на сътрудничество между националните и общинските структури, научни среди, неправителствения сектор, международни организации и гражданството за изпълнение на приоритетите.

## **РАДИОЛОГИЧЕН КОНТРОЛ**

Радиационния гама-фон е в границите на характерните за страната фоновы стойности. Въпреки липсата на пряка опасност общината има готовност за реагиране при необходимост съгласно разпоредбите.

## **УПРАВЛЕНИЕ НА ОТПАДЪЦИТЕ**

### **НОРМАТИВНА БАЗА**

Приетият през 1997 г. "Закон за ограничаване на вредното въздействие на отпадъците върху околната среда"( ЗОВВОВОС) и под законовите нормативни актове изменен в закон за управление на отпадъците. Към него ,създават законовата база за управление на отпадъците с действащи под законови акта.

С тази нормативна уредба е постигнато съответствие със следните Директиви на Европейският съюз : 75/442/ ЕЕС за отпадъците и Решение 94/3/ ЕЕС;91/689/ ЕЕС за опасните отпадъци и Решение 94/904/ Е;89/429 и 89/369/ ЕЕС - действащи и нови инсталации за изгаряне на битови отпадъци. Регламент 259/93/ ЕЕС за Контрол и надзор Върху експедирането на отпадъци В рамките на, във и извън ЕС. Р.България е ратифицирала Базелската конвенция за Контрол на трансграничното движение на опасни отпадъци и тяхното обезвреждане, В процес на адаптиране са директиви : 94/62/ ЕЕС за опаковките и отпадъците от опаковки;96/59/ ЕЕС за обезвреждане на полихлорираните бифенили и полихлорираните терфенили.Директиви 78/176/ ЕЕС,82/883/. ЕЕС,91/112/ ЕЕС - за отпадъци от производството на титаниев диоксид и някои нормативни актове на ЕС в областта на управление на отпадъците.

## **ЦЕЛ**

Целта е да се осигури екологосъобразното управление на отпадъците, чрез предотвратяване, намаляване или ограничаване на вредното им въздействие върху човешкото здраве и околната среда.

## **ПОДЦЕЛИ И ПРИОРИТЕТИ**

### 1. Предотвратяване и намаляване образуването на отпадъци

- Намаляване на количеството битови отпадъци за крайно третиране под 315 кг/ж.г. и последващо стабилизиране, при условията на очаквано увеличение на потреблението от населението

- Намаляване на съдържанието на вредни вещества в отпадъците.

- Ограничаване на количеството на опасните съставки в потока от битови отпадъци.

### 2. Оползотворяване, повторно използване и рециклиране

- изграждане площадка за компостиране на биоразградимите отпадъци ;

- увеличаване на количествата и видовете отпадъци, събирани с цел рециклиране и повторна употреба;

- изграждане площадка за строителни отпадъци ;

- въвеждане на схеми за разделно събиране на оползотворими компоненти от отпадъците

### 3. Подобряване на организацията за събиране и транспортиране

- повишаване ефективността на извършваните дейности по поддържане на чистотата;

- утвърждаване на разрешителния режим за събиране и транспортиране на производствени и опасни отпадъци;

### 4. Екологосъобразно обезвреждане на отпадъците

- извозване битовите отпадъци на регионалното депо в Монтана, отговарящо на Европейските стандарти;

- редуциране обема на депонираните отпадъци за сметка прилагане на рециклиране и оползотворяване;

- въвеждане на забрана за депониране на определени групи опасни отпадъци;

### 5. Намаляване на риска от стари замърсявания с отпадъци

- закриване на неконтролирани сметища;

### 6. Работа с обществеността

- предоставяне на достъп до информация за управлението на отпадъците на местно ниво;

- привличане на обществено участие в процеса на обсъждане и вземане на решения.

### 7. Подобряване на системата за мониторинг

- поддържане на база данни за състоянието на управлението на отпадъците в общината;

- усъвършенстване на системата за контрол на постъпващите на депо Монтана отпадъци по видове и количества;

## **АНАЛИЗ НА СИТУАЦИЯТА В ОБЩИНАТА – СИЛНИ И СЛАБИ СТРАНИ**

Управлението на отпадъците на територията на Община Лом включва организация на дейностите по :

- събиране и транспортране на отпадъците до Регионално депо –Монтана.

Закона за управление на отпадъците, разделя отпадъците по видове както следва :

- битови

- производствени

- опасни

- строителни

- биоразградими

- На основата на това разделение в общината е създадена следната организация :
- битовите отпадъци се извозват до Регионлно депо Монтана
  - за строителните и биоразградимите отпадъци е подготвен за отвърждаване терен находящ се източно от сметището в м.Сергена.
  - опасни отпадъци – депонирани са в 12бр. „БІБ кубове , находящи с в с.Ковачица.

Съгласно §5, т.2 от Преходните и Заключителни разпоредби на *Наредба № 8 от 24 август 2004 г.* крайният срок за преустановяване на експлоатацията на съществуващи депа за битови отпадъци е до въвеждане в експлоатация на съответното за общината регионално депо, което е предвидено с *Националната програма за управление на дейностите по отпадъците.*

В съответствие с тази разпоредба са изготвени планове за закриване на съществуващите сметища на територията на общината, същите са одобрени от Директора на РИОСВ Монтана.

### **Силни страни**

- обхващане на всички населени места от територията на общината;
- осигуряване на съвременни съдове и техника;
- оптимизиране на честотата на обслужване и маршрутите;
- въвеждане според специфичните условия на всяко населено място подходящите системи за събиране на рециклируеми отпадъци от опаковки, биоразградими, опасни, строителни, отпадъци от ИУМПС и др. специфични отпадъци. Необходимо е да се прецени точно и времето за въвеждането им;
- контрол върху съществуващите депа;
- контрол и санкции при изхвърляне на отпадъци на неконтролируеми участъци.
- подготовка на обществеността за участие в планираните мерки.

### **Слаби страни**

- все още често срещано явление да се изхвърлят отпадъци на нерегламентирани места;
  - липса на разделно събиране на отпадъците;
  - липса на депо за отпадъци от битова техника;
  - изхвърляне на селскостопански отпадъци на нерегламентирани сметища.
- Видимото замърсяване на някои райони в общината се дължи :
- безразборното изхвърляне на отпадъци от граждани, свързано с ниската екокултура и образование;
  - отсъствие на организиран контрол за отпадъците от разрушени сгради и строителни отпадъци;
  - недостатъчното обществено разбиране за потенциалният риск от замърсяване на околната среда;
  - ниските приходи от такса смет ограничават качеството на услугата.

Сметосъбирането се извършва по определен график. Генерираният отпадък се изозва ежедневно до Регионлно депо –Монтана.

**Към раздел „отпадъци” има разработена програма за управление на отпадъците**

### **ШУМ**

#### **НОРМАТИВНА БАЗА**

- Хигиенни норми N 0-64.
- Наредба N6 16/77

### **ЦЕЛ**

Целта е ограничаване на шумовото натоварване от стопански обекти и от

транспорта с оглед намаляване риска за здравето на хората.

### **СЪЩЕСТВУВАЩО ПОЛОЖЕНИЕ**

На територията на общината няма постоянни пунктове за измерване на нивото на шума. Наблюденията показват че това не е есриозен проблем за населението на общината. Пределно допустимите нива на шум при основните източници на шум са в нормални граници. Изключение в това отношение прави населението живеещо в близост до транспортни възли като ЖП гарата и Автогарата, както и това живеещо в близост до пътните артерии главно в град Лом. Решение на този проблем се търси чрез подобряване на пътните настилки и озеленяването на градската среда.

### **ЕНЕРГИЙНА ЕФЕКТИВНОСТ И ОКОЛНА СРЕДА**

Енергийната ефективност е качествено понятие, което изразява степента на полезност на използваната енергия. Да се повиши ефективността означава да се намали разходът на енергия без да се накърнява качеството на услугата – отопление, осветление, превоз на хора и товари. Чрез системата от мерки за повишаване на ефективността на потреблението на енергия в общинските обекти може да се намалят и разходите на енергия, както и емисиите на парникови и вредни газове в атмосферния въздух и да се подобри качеството на атмосферния въздух в общината.

Община Лом има ограничена роля на „Производител” и „Доставчик” на енергия в локални отопления на обектите общинска собственост. Община Лом е събрала информация за основните характеристики на общинските обекти и за енергопотреблението в тях за период от 2002 до 2004 г. Информационната база обхваща целия сграден фонд, които принадлежи на общината или е поставен под нейно разпореждане. Информацията е разделена на две основни групи, като базисна информация е относително постоянна и дава основните стойности – конструктивни характеристики и видове инсталации в сградата. Втората група данни е свързана с натрупаното и финансово изражение на енергопотреблението по видове горива и по периоди. Базата данни на Община Лом съдържа информация за 57 общински обекта – 10 административни сгради, 12бр. училища, 12 бр.ОДЗ , 1бр. сграда за младежки дейности, 1 бр.ясла, 1бр. болница, 1здравно заведение, 3бр.обекта на социалното осигуряване и грижи, 6 бр. обекта на културата и 10 сисетми за уличното осветление и за енергопотреблението в тях 2002, 2003 и 2004 г.

#### **Приложение: Общинска програма за енергийна ефективност.**

#### **2.4 АНАЛИЗ НА СЪЩЕСТВУВАЩОТО ПОЛОЖЕНИЕ /SWOT анализ/.**

**Оценка на ефективността на използването на ресурсите : капиталови, финансови, човешки, управленски**

#### **❖ Подобрено използване на съществуващите ресурси ще доведе до :**

- Намаляване на оперативните разходи и в рамките на съществуващият бюджет осигуряване на средства за инвестиции.
- Намаляване темпа на нарастване на тксата битови отпадъци и облекчаване на общинският бюджет.

#### **❖ Анализ на съществуващото положение.**

#### **▪ Силни страни на системата за управление на отпадъците**

- Структурна система за управление на отпадъците в общината
- Специалисти в областта в управлението на отпадъците.
- Изградена база и наследена практика на рециклираща индустрия, както и

навици у населението за рециклиране.

#### ▪ Слаби страни

- Непълен процедурен ред на привеждане на законовите изисквания в изпълнение.
- Непълна управленска информационна система.
- Системата за управление на отпадъците не обхваща цялата територия на общината.
- Ниски приходи от такса битови отпадъци, недостатъчен бюджет за услугата.
- Недостатъчно ефективно използване на ресурсите – човешки, финансови, капиталови.

#### ❖ Възможности от страна на средата – наличието на :

- Съвременното законодателство, хармонизирано с това на Европейския съюз, осигурява базата за добро качество на услугата.
  - Възможни източници на увеличаване на приходите за системата са:
    - увеличаване събираемостта на таксата, оптимизиране услугата на таксата, въвеждане на пряко заплащане за услуги по управление на отпадъците.
    - Икономически ефективно рециклиране и компостиране.
    - Изискване от страна на обществеността за по-чиста околна среда, разбиране на значението на околната среда..

#### ❖ Заплахи от страна на средата

- Неизпълнението на нормативните задължения се преследва от контролните органи и води до налагане на санкции и глоби.
  - Разпространение на зарази и болести , поради слаба обществена хигиена.
  - Забавено излизане от икономическата криза възпрепятства възстановяването на системата за управление на отпадъците.
  - Ниска платежоспособност на общината не позволява значими инвестиции и затруднава привличането на качествени изпълнители на услугата.

#### ❖ Формулиране на проблемите

- Видимото замърсяване на някои райони в общината се дължи :
  - Безразборното изхвърляне на отпадъци от граждани, свързано с ниската екокултура и образование.
  - Отсъствие на организиран контрол за отпадъците от разрушени сгради и строителни отпадъци.
  - Недостатъчното обществено разбиране за потенциалният риск от замърсяване на околната среда.
  - Ниските приходи от такса смет ограничават качеството на услугата.

#### ❖ Предпоставка за спазване на нормативните изисквания е създаването на условия за тяхното изпълнение.

- Съществен проблем на сегашната система за управление на отпадъците са недостатъчните приходи, които затрудняват осъществяването на належащите инвестиции.
  - Пълна съвместимост на системата за управление на отпадъците със законодатните изисквания може да се постигне само при значително подобряване на икономиката на общината.
  - В рамките на сегашното икономическо състояние съществуват резерви в системата и възможности за качествена промяна. Необходими са нови инвестиции при

нисък финансов риск.

### **3. АНАЛИЗ НА ОКОЛНАТА СРЕДА**

Околната среда в Община Лом се отличава с естествено разнообразие и силно изразена съхраненост на природните дадености. Това е от изключително значение за отношението към природата, гарантиращо непрекъснат стремеж към осъществяване на дейности, подпомагащи опазването на природната среда чрез разумни и постоянни грижи за въздуха, водите, почвите, защитените територии и биологичното разнообразие. Осъществяването на планирани мероприятия с постоянен контрол върху изпълнението на приетите мерки за постигане на визията и приоритетите, фиксирани в общинския план за развитие рефлектират и в областта на опазване на околната среда чрез конкретни, дългосрочно действащи мерки, актуализирани в унисон с протичащите промени, осъществявани в резултат на изискванията на ЕС.

Моментното състояние на околната среда в десетте населени места на Общината се отличава със запазване на постигнатото в тази област и непрекъснат стремеж за подобряване на условията в различните сектори на контакт на човешката дейност с природата. Това обуславя целенасочения стремеж за създаване на такива организационни, управленчески и ресурсни фактори, които осигуряват успешна оперативна дейност в изпълнение на дългосрочни и взаимнообвързани мероприятия за постигане на планираните цели - постепенното привеждане на околната среда към нормативните изисквания и постигане на онова равновесие в природата, което осигурява високо качество на живот на населението.

Община Лом е в района на действие на Регионалната инспекция по околната среда и водите в гр. Монтана, която осигурява държавната политика за опазването и осигуряването на благоприятна и здравословна среда в съответствие с установените стандарти и нормативи. В съответствие с приетия през 1992 година **Закон за опазване на околната среда**, общинския съвет и общинската администрация осъществяват целенасочена политика за изпълнение на основните инструменти по опазване на околната среда и устойчивото развитие, в т.ч. и за прилагане на основните програми и стратегии:

#### **НОРМАТИВНИ ДОКУМЕНТИ**

1. Национална стратегия по околната среда
2. Национална програма за управление на отпадъците
3. Национална програма за приоритетно изграждане на селищни пречиствателни станции за отпадни води
4. Национална стратегия за опазване на биологичното разнообразие

#### **ЗАКОН ЗА ОПАЗВАНЕ НА ОКОЛНАТА СРЕДА**

Урежда правата и задълженията на държавата, общините, юридическите и физическите лица по отношение на опазване на околната среда, контрола, събирането и предоставянето на информация за нейното състояние, както и оценка за влиянието на обекти и дейности върху околната среда.

#### **ЗАКОН ЗА БИОРАЗНООБРАЗИЕТО**

Обект на закона е опазването и ползването на биоразнообразието, запазването на естествени местообитания, на видове, екосистеми, процесите в тях, на генетични ресурси, както и специфични въпроси, както отнасящи се до формите на опазване и търговията със застрашени видове.

#### **НАЦИОНАЛНА СТРАТЕГИЯ ЗА ОПАЗВАНЕ НА БИОРАЗНООБРАЗИЕТО**

Третира дейности за опазване на биоразнообразието в страната, отговорните

институции, в това число и общините, стимулирайки интереса на обществото за опазване на природната среда.

## **НАЦИОНАЛЕН ПЛАН ЗА ОПАЗВАНЕ НА БИОЛОГИЧНОТО РАЗНООБРАЗИЕ**

Разглежда дейностите по биологичното разнообразие като интегрален компонент в контекста на цялостната политика на страната в областта на опазване на природната среда.

### **МЕЖДУНАРОДНИ КОНВЕНЦИИ И ДОГОВОРИ**

Международните актове, страна на които е България, касае най-общото опазване на околната среда, защитата на растителните и животински видове и оценката на въздействие на околната среда. В Конвенцията за оценка на въздействието върху околната среда в транс-граничен контекст, в сила от 1997 г. се коментира икономически дейности и взаимовръзката между тях, както и последствията им върху околната среда. Във връзката с политиката за присъединяване към ЕС страната разполага с осем хармонизирани закона /действащите закони са много повече/ и над 100 наредби, основни инструменти на държавната и общински политики по опазване на околната среда и нейното устойчиво развитие.

### **ЗАКОН ЗА ЗАЩИТЕНИТЕ ТЕРИТОРИИ**

Регламентира категориите защитени територии, тяхното предназначение, режими, управление, охрана, финансиране, както и свързаните с това процедури. Основното предназначение на системата от защитените територии е опазване на природата и биологичното разнообразие, на екосистемите и протичащите в тях екопроцеси, на популации и местообитания на видове, обекти на неживата природа и пейзажи.

## **4. ЦЕЛИ**

Приетите и изпълнявани общински програми по опазване на околната среда, програмата за управление на отпадъците и други са насочени към основните дейности:

- 1.Опазване и защита на въздуха, водите и почвите от замърсяване и увреждане;
- 2.Опазване и екологично използване на земните недра и подземните природни богатства;
- 3.Изграждане на екологично чиста околна среда в селищата;
- 4.Управление на отпадъците;
- 5.Опазване на биологичното разнообразие и защитените територии;
- 6.Опазване на горските екосистеми.

В настоящият момент Община Лом следва да се постави сред общините и териториите, за които е валидно определението запазена естествена природна среда, характеризираща се с частични нарушения в резултат на човешката дейност и естествени природни нарушения като свлачища, ерозии и други. Общинската администрация е осигурила необходимите условия за мониторинг върху околната среда.

- 1.Поддържа се непрекъснатата връзка с РИОСВ гр. Монтана
- 2.Получават се съответните информации за състоянието на отделните компоненти, влияещи върху околната среда.
- 4.Следи се състоянието на въздуха, на подпочвените води и на почвата.
- 5.В контекста на Закона за опазване на природната среда са създадени необходимите организационни условия за постоянен контрол върху третирането на всички видове отпадъци, в това число и на опасните за човека и за природата вещества като химикали, торове и други.
6. Ежегодно на сесия в Общински съвет - Лом се обсъжда състоянието на околната среда и при необходимост се вземат конкретни решения.

7.Работи се по редица проекти, пряко или косвено решаващи проблеми, свързани с опазване на околната среда .

Оценявайки огромното значение на природната среда, както за здравето на човека, така и за ефективното използване на природните дадености за устойчив ръст на икономиката, общинската администрация си поставя дългосрочна цел в рамките на периода 2011 - 2014 г. да осъществи редица мерки за постигане на визията в областта на опазване на околната среда и приоритетите за постигане на такава, която се идентифицира с европейските стандарти.

#### **ВИЗИЯ:**

- **Запазване на естествените стойности на природната среда;**
- **Въвеждане на система от дейности, осигуряваща качествено подобряване на околната среда в района под въздействие на икономическата дейност на човека;**
- **Възстановяване на нарушени терени.**

#### **ГЕНЕРАЛНИ СТРАТЕГИЧЕСКИ ЦЕЛИ**

Постигането на визията за запазване на естествените стойности на природната среда и въвеждането на система от дейности, осигуряваща нейното подобряване в секторите под въздействие на икономическата дейност на човека, както и възстановяване на нарушените терени следва да се осъществява в средностатистическите параметри на законовите норми на състоянието на:

- качеството на въздуха;
- водите;
- отпадъците;
- почвите и нарушените терени;
- защитените територии и биоразнообразието;
- зелените площи в населените места;
- радиационна обстановка и влияние от нейонизиращи лъчения .

В този аспект Общината следва генерални стратегически цели:

**Постигане качество на атмосферния въздух** се определя от необходимостта да се защити здравето на хората, животните и растенията, природните и културни ценности от вредни въздействия, както и да се предотврати настъпването на опасности и щети при изменение качеството на въздуха в резултат на различните дейности.

Конкретните цели за постигане качество на атмосферния въздух са:

- суспендирани частици /общ прах/;
- фини прахови частици;
- серен диоксид ;
- азотен диоксид и /или азотни оксиди/;
- въглероден оксид;
- озон;
- олово /аерозоли/.

С оглед спазване на нормите за тези замърсители в атмосферния въздух, както следва:

- серен диоксид – нормата да бъде спазена към 01/01/2005 г.;
- азотен диоксид – нормата да бъде спазена към 01/01/2010 г.;
- фини прахови частици – нормата да бъде спазена към 31/12/2008 г.;
- олово – преустановяване производството и употребата на оловни бензини към 31/12/2003 г. и нормата да бъде спазена към 01/01/2005 г.

Освен действащата Национална нормативна наредба по опазване чистотата на атмосферния въздух да се постигнат следните европейски директиви:

- Рамкова Директива на Съвета 1996 /62/ ЕС за оценка и управление на качеството на атмосферния въздух;

- - Първа дъщерна Директива 1999 /30/ ЕС относно съдържанието на серен диоксид, азотен диоксид, и фини прахови частици в атмосферния въздух.
- - Втора дъщерна Директива 2000 /69/ ЕС относно съдържанието на СО и бензен в атмосферния въздух /предстои въвеждането и през 2004 г./

- Трета дъщерна Директива 2002/3/ ЕС относно съдържанието на Оз в атмосферния въздух.

**Постигане на по-висока чистота на водите** недопускане замърсяването на реката и язовирите от води от промишлен и битов характер.

- Недопускане влошаване качествата на водите предназначени за пиене от вече реално съществуващото състояние
- Осигуряване на бактериално безопасна вода за населението
- Предотвратяване замърсяването на водите с опасни вещества.

**Качествено управление на отпадъците.** Стъпките за оптимизиране и развитие на системата за разделяне, съхранение и извозване на отпадъците се търсят в следните направления:

- обхващане на всички населени места от територията на общината;
- осигуряване на съвременни съдове и техника;
- оптимизиране на честотата на обслужване и маршрутите;
- въвеждане според специфичните условия на всяко населено място подходящите системи за събиране на рециклируеми отпадъци от опаковки, биоразградими, опасни, строителни, ИУМПС и др. специфични отпадъци. Необходимо е да се прецени точно и времето за въвеждането им;
- подготовка на обществеността за участие в планираните мерки.

Системата за общо сметосъбиране ще се облекчава постепенно и с развитието на системите за разделно събиране на оползотворими отпадъци

**Подобряване на почвения състав чрез подходящи обработки, като третиране на биоразградимите отпадъци.** Естественото разлагане на органиката се ускорява (т.нар. windrows или компостиране чрез био-деградацията органичният субстрат претърпява физично и химично превръщане с образуването на стабилен хумифициран краен продукт. Този продукт е ценен за селското стопанство като органичен тор и като средство за подобряване структурата на почвата. Важни параметри на процеса са отношението C/N и мултидисперсността на субстрата, необходима за нормалната аерация.

**Опазване на защитените територии и биологичното разнообразие.**

**Защитени територии:**

- вековни дървета -
- зелени площи
- Настъпиха дълбоки промени в съобществата на културните насаждения и в съществуващите по-големи масиви широколистни гори. Имаме амбицията да спасим запазеното до сега генетично разнообразие и да превърнем нашите гори в гори с подобаващ статус.
- Изграждане на **зелени площи** в населените места. Конкретните цели произтичат от националните приоритети, задълженията по подписаните и ратифицирани от България глобални и регионални конвенции и протоколи към тях и от изпълнението на задълженията на общинските органи и структури произтичащи от националното и местно законодателство, а те са:

- **подобряване състоянието на околната среда в условията на общината;**
- **намаляване риска за човешкото здраве при живот в урбанизирана среда;**

- **хармонично изграждане на общината с максимално участие на елементи, допринасящи екологизирането на селската среда.**

#### **Биологично разнообразие - специфични мерки за постигане на целите :**

- постигане на конструктивен диалог в работата между общинските структури и други институции и организации от правителствения и неправителствения сектор с цел съвместни усилия за постигане на целта ;
- разработване и въвеждане на нова политика за информиране на обществеността за значението на крайречните екосистеми ;
- гъвкава политика за осигуряване финансирането на консервационните дейности ;
- осигуряване на ефективна охрана ;

#### **Запазване на нормална радиационна обстановка .**

### **АНАЛИЗ НА СИЛНИТЕ И СЛАБИТЕ СТРАНИ, ВЪЗМОЖНОСТИ И ЗАПЛАХИ В ОБЛАСТТА НА ОПАЗВАНЕ НА ОКОЛНАТА СРЕДА**

#### **Силни страни:**

- разработен е план за развитието на Общината, комплексно разглеждане на проблемите чрез добре организирана връзка между общинския план за развитие, общинския бюджет и отделните програми за опазване на природната среда, управление на отпадъците, енергийната ефективност и други;
- дългосрочно планиране върху основата на реалните природни и човешки ресурси, адаптивност на администрацията към новостите, в т. ч. и в областта на опазване на околната среда.

#### **Слаби страни:**

- наследена остаряла база
- ограничени бюджетни възможности за постигане на постоянен приток от средства чрез различни програми, в т. ч. привличане на субсидии от международни фондове, както и от фондовете на ЕС, поставяне и решаване на отделни проблеми вместо да се планира и осъществи цялостна промяна за постигане на поставената цел.

Възползвайки се от своите силни страни, Общината може да планира интензивното си развитие на базата на добре разчетена финансова програма, обезпечавайки изграждането на редица проекти в инфраструктурата и социалната сфера чрез обвързване на общинския бюджет с различни програми, финансирани от правителството и фондовете на ЕС.

Слабите страни могат да бъдат преодолени посредством целенасочена работа за постигане на следните по-важни цели:

- създаване на административен капацитет за разработка на програми за финансиране от различни български и чуждестранни институции;
- осъществяване на дългосрочно планиране и постигане на приемственост между администрациите;
- засилване на превантивната и разяснителната работа сред населението особено в областта на опазване на околната среда;
- обединяване със съседни общини за решаване на проблеми, които не са по силата на една община.

Външните възможности са строго определени - привличане на инвестиции, осигуряване на държавно финансиране за редица обекти, съучастие със съседни общини в изграждането на структуроопределящи обекти.

Оценявайки реалното състояние на нещата, невъзможността да се осъществи скок в развитието на икономиката в резултат на недостатъчните ресурси, съобразявайки се с

външните възможности и възможните заплахи, общинската администрация приема за задължително условие понататъшната дейност да се основава на активно партньорство между трите основни стълба на съвременното общество - местната власт, неправителствените организации и представителите на бизнеса. В този аспект особено важно е да се осъществят редица предизвикателства пред времето, в което живеем, предизвикателства, осигуряващи динамичен, но и устойчив икономически ръст, висок статус на живота, но и право на всички субекти да се реализират в съответната среда с цел постигане на такъв качествен стандарт на живота, който да осигури оставането на младите хора в родния им край. Необходимо е да се избере единен, многообразен подход с тематично формулирани цели, мултиплициращи ефекта на всяко отделно постижение и в съседните общини. Естественото създаване на регион с общи цели и общи фондове променя коренно не само общините, но и отношението на ЕС към същите общини, към дейността им, базирана на значителна територия и население. В това отношение настоящата програма е отворена към проекти, свързани с опазване на околната среда и осъществявани от две и повече общини. Така в една обща територия, свързана не само чрез инфраструктурата, се създава реална възможност за промяна в кратки срокове на параметри от нормативната база за чистота на въздуха, водата и почвите, които в настоящият момент предизвикват сериозна загриженост в обществото.

Безспорно следва да отбележим опасността и от някои вътрешни заплахи, които биха могли да окажат влияние върху осъществяването на дългосрочните цели на настоящата програма. Те са свързани с недостатъчния финансов ресурс и с отношението на обществото към проблемите на околната среда. И докато финансовият ресурс и неговото осигуряване е във възможностите и конкретната дейност на администрацията, то промяната в отношението на хората към проблемите на опазване на околната среда е дългосрочен и труден процес, изискващ както финансови средства, така и конкретна практическа работа. Заплахите произтичат от неразбирането на част от населението на целите, поставени за опазване на околната среда, проблеми има и ще има с разделното събиране на отпадъците, използващи електрическа енергия или батерии, с безразборното изхвърляне на отпадъци в покрайнините на селищата, в реките и в други водни басейни. Сериозен проблем е липсата на канализация в селищата, както и на модерни септични ями към еднофамилните къщи, отговарящи на съвременните изисквания за предпазване от замърсяване на подпочвените води. Не е разбрано правилно и в контекста на директивите на ЕС изискването за работата на предприятията от промишлеността и селското стопанство във връзка със създаване на такива условия, които осигуряват абсолютна безопасност на природата. Тези и други вътрешни заплахи са реални и следва да бъдат отчетени в контекста на стремежа на Програмата да ги отстрани чрез конкретна и целенасочена работа и такава ангажираност на общинския съвет и общинската администрация, която осигурява дълго срочност, приемственост и последователност.

## **Околна среда и съседни общини**

Осъществяването на мащабни и високо ефективни проекти в областта на опазване на околната среда е невъзможно да се осъществи без участието на две или повече съседни общини. Това се налага не само поради териториално съседство, общи природни дадености, транспортна мрежа и влияние на човешката дейност върху природната среда, но и от необходимостта да се структурират крупни финансови средства в дългосрочен план. Програмите за развитие на общините изискват реализирането на проекти свързани с опазването на природната среда, биологичното разнообразие, осигуряване на дългосрочни процеси за развитието и обогатяването на природната среда като естествена среда за висококачествен живот на човека. Една значителна част от отделяните средства на ЕС са насочени предимно към опазването и съхранението на околната среда. В този аспект общините следва да осигурят дългосрочно сътрудничество помежду си в борбата за осигуряване на такава околна среда, която все по-малко се влияе от индустриалната дейност на човека и все повече оказва положително влияние върху здравето и тонуса на

живот на хората. В Споразуменията между съседните общини се предвиждат осъществяването на проекти като:

- депа за разделно събиране на отпадъците, опасните вещества и химикали, отпадъци от бита, чиито компоненти съдържат живак и други опасни за здравето вещества.
- дългосрочното планиране чрез договори с преработвателни предприятия на всички видове опаковки от хартия и картон, метално фолио и пластмаси.

Очевидно цялата дейност по опазване и съхранение на околната среда задължава общинските администрации да предприемат съвместни действия в рамките на съседните общини, за да се постигне висок обществен ефект.

## **ДИАЛОГ С ОБЩЕСТВЕННОСТТА**

Осигуряването на прозрачност в областта на опазването на околната среда е от изключително значение за постигане на по-добри резултати и осъществяването на ефективни мерки. Диалогът с обществеността е насочен към:

- постигане на по-висока култура на отношение към проблемите на околната среда,
- предоставяне на богата и навременна информация за правата и задълженията на гражданите в областта на управлението на отпадъците, енергийната ефективност и опазване на биологичното разнообразие.
- организиране на кампании по отделните компоненти на околната среда - насочено към фирмите и промишлените предприятия, потенциални замърсители.
- предоставяне на основните нормативни документи по опазване на околната среда, както и наредбите на Общината по тези проблеми.

Планът за опазване на околната среда се обсъжда с участието на всички субекти, имащи отношение към съхраняването на природата и подобряване качеството на нейните компоненти.

## **ОТЧЕТ НА ПРОГРАМАТА**

Програмата за опазване на околната среда е съвкупност от отделни програми към всеки компонент на околната среда.

**1. Изготвяне на „Програма за оценка на качеството на атмосферния въздух на територията на Община Лом”.**

- да бъдат извършени измервания на имисионен фон на атмосферния въздух  
срок: до края на месец май 2011 г.

- да бъде погответена и внесена за одобрение от ОбС – Лом „Програма за оценка на качеството на атмосферния въздух”. – до декември 2011г.

**2. Изготвяне на „Програма за оценка на качеството на води и водните обекти”.**

- да бъдат извършени пробовземания за качеството на водата за пиене  
срок: 3 месеца след приемане на програмата за ООС.

- да бъдат извършени пробовземания на води от водни обекти II и III категория. – до края на юни 2011 г.

- да бъде подготвена и внесена за одобрение от ОбС – Лом „Програма за оценка на качеството на води и водни обекти на територията на Община Лом” – до декември 2011г.

**3. Изготвяне на „Програма за рекултивация на нарушени терени и опазване на почвения ресурс”.**

- да бъдат извършени пробовземания на почва за окачествяване на химичен анализ – срок до края на м. септември 2012г.

- извършване на мониторинг на нарушени терени и предлагане на мерки за тяхното възстановяване – срок м.септември 2011г.

- да бъде подготвена и внесена за одобрение от ОбС – Лом „Програма за

рекултивация на нарушени терени и опзване на почвения ресурс” – до края на 2012 г.

**4. Изготвяне на „Програма за опазване на биологичното разнообразие и мониторинг на защитените природни обекти”.**

- да бъде направено проучване за откриване на нови природни забележителности на територията на общината. – срок до м.март 2012 г.

- изготвяне на план, включващ мерки за опзване на биоразнообразието.

- подготвяне и внасяне за одобрение от ОбС – Лом „Програма за опазване на биологичното разнообразие и мониторинг на защитените природни обекти”- срок до м.септември 2012 г.

**5. Изготвяне на „Програма за ограничаване на шумовото замърсяване”.**

- да бъде направено шумово измерване на определени пунктове в общината.- срок до края на 2012 г.

- да бъде изискана информация за шумовото замърсяване от обекти с производствена дейност.- срок до края на 2012 г.

- подготвяне и внасяне за одобрение от ОбС – Лом „Програма за ограничаване на шумовото замърсяване на територията на Община Лом”.

Програмата е приета от Общински съвет - Лом с Решение № ....от.....г. и Протокол № ... от .....

Изпълнението на Програмата се възлага на кмета на Община Лом.

Изготвили:

1. инж.Весела Спиридонова – Директор на дирекция ТСУБ
2. Мариета Иванова - главен специалист “Екология”.
3. Бранимир Антоу – главен специалист „Благоустрояване и транспорт”