	<b>ОБЩИНСКА АДМИНИСТРАЦИЯ ЛОМ</b>
	<b>ПРОЦЕДУРА П – 08</b> <b>«ОКОЛНА СРЕДА»</b>

### 1. ПРЕДНАЗНАЧЕНИЕ

Процедурата описва политиката на Общинска администрация Лом относно управлението на околната среда.

### 2. ОТГОВОРНОСТИ И РАЗПРОСТРАНЕНИЕ

Структурни звена/Длъжностни лица	Отговорности	Абонати
Представител на ръководството	✓	Оригинал
<b>КМЕТ</b>	✓	КК_1
ЦЕНТЪР ЗА УСЛУГИ И ИНФОРМАЦИЯ НА ГРАЖДАНИТЕ	✓	Електронно копие
<b>Дирекция „Обща администрация и финанси“</b>	✓	Електронно копие
Отдел „Канцелария“	✓	Електронно копие
Отдел „Финанси и ЧР“	✓	Електронно копие
Отдел „Нормативно и правно обслужване“	✓	Електронно копие
Отдел „Местни данъци и такси“	✓	Електронно копие
<b>Дирекция „Местно икономическо развитие, общинска собственост и управление на проекти“</b>	✓	Електронно копие
Отдел „Общинска собственост“	✓	Електронно копие
Отдел „Управление на проекти“	✓	Електронно копие
<b>Дирекция „Териториално селищно устройство и благоустройство“</b>	✓	Електронно копие
Отдел „Техническа служба“	✓	Електронно копие
<b>Дирекция „Хуманитарни дейности и международно сътрудничество“</b>	✓	Електронно копие
<b>Дирекция „Социална политика и интеграция“</b>	✓	Електронно копие

### 3. ВРЪЗКА С ДРУГИ ДОКУМЕНТИ

Позовавания:

<b>ISO 9000:2005</b>	<i>Системи за управление на качеството. Основни правила и речник.</i>
<b>ISO 9001:2000</b>	<i>Системи за управление на качеството. Изисквания.</i>
<b>ISO 9004:2000</b>	<i>Системи за управление на качеството. Указания за подобряване на работата.</i>
<b>ISO 14001:2004</b>	<i>Системи за управление по околна среда. Изисквания и указания за прилагане.</i>

Препратки:

<b>П – 02</b>	<i>Управление на записи</i>
<b>П – 03</b>	<i>Вътрешен одит</i>
<b>П – 05</b>	<i>Коригиращи действия</i>
<b>П – 06</b>	<i>Превантивни действия</i>

### 4. ТЕРМИНИ, ОПРЕДЕЛЕНИЯ И СЪКРАЩЕНИЯ

Основни термини и определения: съгласно ISO 9000:2005 и ISO 14001:2004

Специфични термини и определения: няма

**Околна среда** - Околността, включително въздуха, водата, земята, природните ресурси, флората, фауната, хората и техните взаимодействия, в които една организация осъществява дейността си.

**Аспект на околната среда** – Елемент от дейностите, продуктите или услугите на дадена организация, които могат да взаимодействат с околната среда; Събитие в резултат на дейност, която води до въздействие върху околната среда.

<b>УТВЪРЖДАВАМ</b> <b>КМЕТ</b>  _____ /Пенка Пенкова/	<b>Версия: 01</b>		<b>Стр. 1 / 8</b>	
	<b>В сила от 15.07.2008 г.</b>		<b>Изменение: 1</b>	
	<b>КОПИЕ – Екз. № _____</b>			<b>ПР - подпис:</b>
	<b>Контролирано</b> ○	<b>НЕконтролирано</b> ○		



## ОБЩИНСКА АДМИНИСТРАЦИЯ ЛОМ

### ПРОЦЕДУРА П – 08 «ОКОЛНА СРЕДА»

Версия: 01

В сила от: 15.07.2008

Стр. 2 / 8

**Значим аспект на околната среда** е този, който има или може да има значимо въздействие върху околната среда;

**Въздействие върху околната среда** - Всяка неблагоприятна промяна на околната среда, която изцяло или частично е резултат от дейностите, продуктите или услугите на дадена организация.

**Система за управление на околната среда** - Частта от общата система за управление, която включва организационната структура, дейностите по планирането, отговорностите, практиките, процедурите, процесите и ресурсите за разработване, внедряване, постигане, преглед и поддържане на политиката по околната среда.

**Риск** – Комбинацията от вероятностите и обстоятелствата за появата на определено опасно събитие;

**Оценка на риска** – Процес обобщаващ оценката на величината от риска и взимането на решение за приемливостта на риска.

**Авария** – внезапна техническа повреда на машини, съоръжения и агрегати, съпроводена със спиране или сериозно нарушаване на технологичния процес, взривове, възникване на пожари, наднормено замърсяване на околната среда, разрушения, жертви или заплахи за живота и здравето на населението;

**Извънредна ситуация** – ситуация, която възниква внезапно и непредвидено и изисква незабавно действие.

Съкращения:

- КК** *Контролирано копие*
- ОС** *Околна среда*
- ООС** *Опазване на околната среда*
- ПР** *Представител на ръководството*
- ТБО** *Твърди битови отпадъци*
- ТСУБ** *Териториално селищно устройство и благоустройство*

Изменение №:	1	2	3	4	5	6
Дата:						
Заверка:						



## ОБЩИНСКА АДМИНИСТРАЦИЯ ЛОМ

### ПРОЦЕДУРА П – 08 «ОКОЛНА СРЕДА»

Версия: 01

В сила от: 15.07.2008

Стр. 3 / 8

#### 5. ОПИСАНИЕ НА ДЕЙНОСТТА:

Основните дейности, свързани с управление въздействието на аспектите върху околната среда се свеждат до:

✚ **Описание на процесите** (подробно по дейности), генериращи събития с въздействие върху околната среда;

Ръководството на Общинска администрация Лом определя политиката по опазване на околната среда на Община Лом.

Ресорния заместник-кмет „Териториално селищно устройство и благоустройство“ провежда политика на Ръководството по опазване на околната среда, като планира и разработва процесите за опазване и възстановяване на околната среда.

Ръководителят на структурното звено – Дирекция „Териториално селищно устройство и благоустройство“ съдейства за планирането и разработването на процесите, като отчита определените изисквания по опазване на околната среда и се съобразява с изискванията и промените на нормативните документи, както и спецификата на дейността на Общинска администрация Лом.

В зависимост от спецификата на процесите, Ресорния заместник-кмет „Териториално селищно устройство и благоустройство“ определя отговорностите за прилагането им.

Общинска администрация Лом осъществява:

- Изпълнение на мерки, действия и проекти за опазване на въздуха, водите и почвата от замърсяване на територията на Община Лом;
- Управление на отпадъците;
- Управление на качеството на атмосферния въздух;
- Намаляване на вредното влияние на шума върху околната среда;
- Екологосъобразно ползване на природните ресурси;
- Опазване на биологичното разнообразие;
- Контролна дейност за опазване на околната среда.

При реализиране на процесите по опазване на околната среда Общинска администрация Лом взаимодейства с:

- Министерство на околната среда и водите;
- Министерство на земеделието и храните;
- Министерство на регионалното развитие и строителство;
- Министерство на извънредните ситуации;
- Регионална инспекция по околна среда и водите – Монтана;
- Регионална инспекция по опазване и контрол на общественото здраве – Монтана;
- Районно полицейско управление – Лом;
- Териториална дирекция „Гражданска защита“ – Монтана;
- Промислени предприятия, разположени на територията на Община Лом;
- Екологични неправителствени организации;
- Всички структурни звена в Общинска администрация Лом.

Общинска администрация Лом гарантира ефикасно функциониране на процесите по опазване на околната среда като осигурява:

- актуални документи – вътрешни, външни и нормативни, с отговорността на Ресорен заместник-кмет;
- поддържане на информираността на експертите в структурното звено чрез обучение, участие в срещи, семинари и др.;
- подходящи механизми за вътрешен обмен на информация на ниво структурно звено и ниво Общинска администрация Лом;
- удовлетворяващи процеса параметри на работната среда в общинска администрация; информираност на населението чрез информационни бюлетини, електронни табла и кампании и др.;
- идентифициране и управление на съответствия;

Изменение №:	1	2	3	4	5	6
Дата:						
Заверка:						



## ОБЩИНСКА АДМИНИСТРАЦИЯ ЛОМ

### ПРОЦЕДУРА П – 08 «ОКОЛНА СРЕДА»

Версия: 01

В сила от: 15.07.2008

Стр. 4 / 8

- предприемане на коригиращи и превантивни действия – мерки за предотвратяване на риска, мерки за намаляване на замърсяването на компонентите на околната среда.

#### Идентификация на аспектите;

(Аспект = Събитие в резултат на дейност, която води до въздействие в/у ОС)

Определяне на значимостта на аспектите на околната среда се извършва на основата на критериите:

- Регулируемост на въздействието на околната среда;
- Мащаб на въздействието върху околната среда – брой засегнати граждани;
- Разходи за снижаване на въздействието върху околната среда;
- Спешност от намаляване нивото на въздействието върху околната среда.

Аспектите на околната среда се идентифицират при:

- нормални условия;
- аномални условия;
- аварийни ситуации.

Общинска администрация Лом на основа на процесите и дейностите, които генерират въздействия върху околната среда идентифицира следните аспекти:

Управление на отпадъците:

- Управление на ТБО;
- Управление на строителни отпадъци и земни маси;
- Сметоизвозване

Автомобилен транспорт:

- Емисии във въздуха;
- Смяна на маслата;

Административна дейност:

- потребление на питейна вода;
- потребление на ел. енергия;
- изхвърляне на луминесцентни лампи
- изхвърляне на хартия
- изхвърляне на тонер.

Управленска дейност и контрол на Община Лом (стопанисване):

- Отпадни води
- Питейни води
- Въздух
- Почви
- Издаване на разрешителни.

Обрушовка за строителни отпадъци:

- Замърсяване на почвата.

#### Определяне въздействията на всеки аспект върху ОС;

#### Оценка на риска от всяко въздействие;

Методика:  $P = B \times E$

Където:

P – риск	B – вероятност от проявление	E – ефект (негативен)
Стойности:	1 - малка	1 - незначителен
	2 - средна	2 - среден
	3 - голяма	3 - значителен

Изменение №:	1	2	3	4	5	6
Дата:						
Заверка:						



## ОБЩИНСКА АДМИНИСТРАЦИЯ ЛОМ

### ПРОЦЕДУРА П – 08 «ОКОЛНА СРЕДА»

Версия: 01

В сила от: 15.07.2008

Стр. 5 / 8

Възможни оценки:

		Ефект (негативен)		
		1	2	3
Вероятност	1	1	2	3
	2	2	4	6
	3	3	6	9

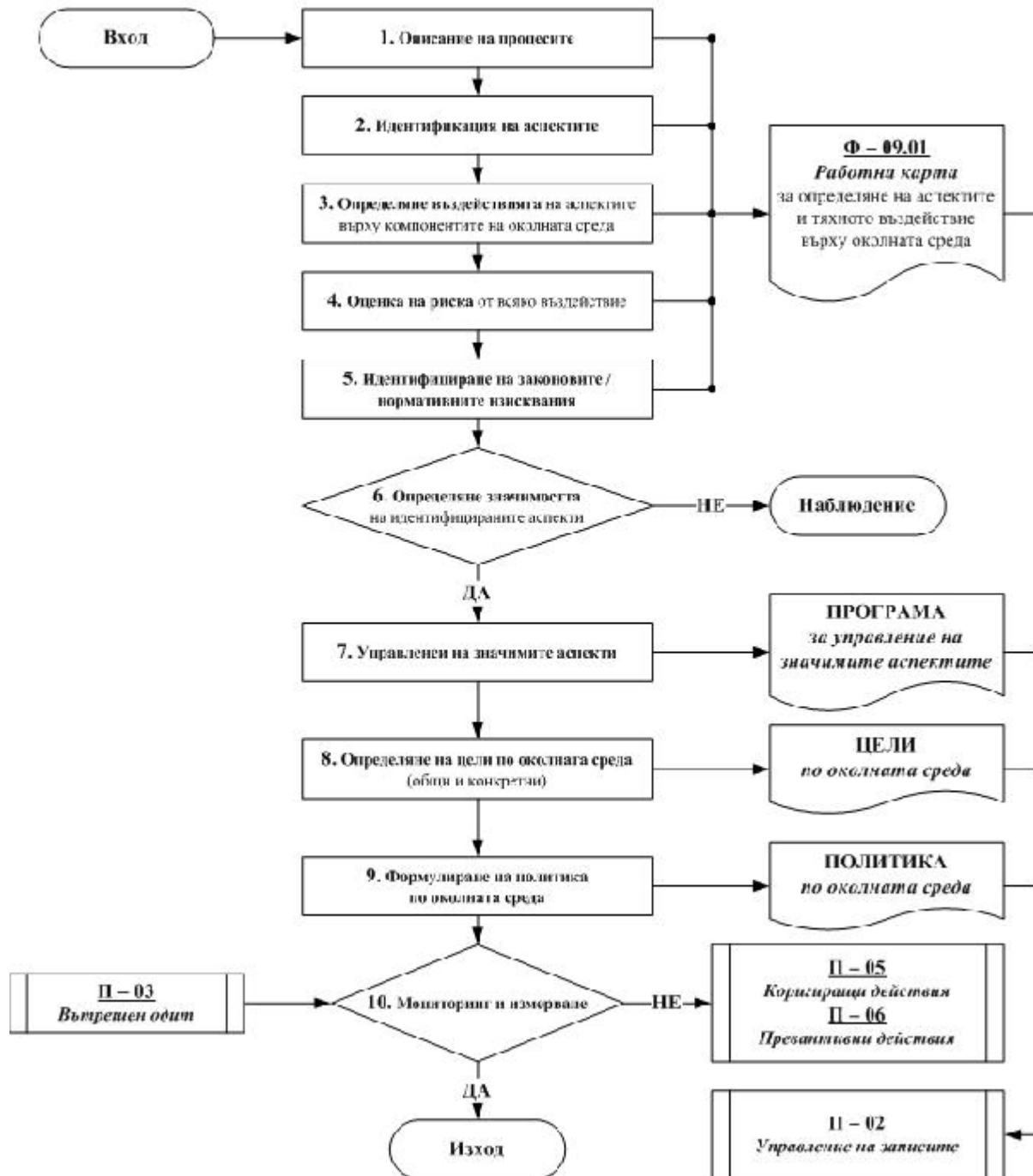
**Малък риск:** – при резултат от оценката от 1 до 4  
**Висок риск:** – при резултат от оценката от 6 до 9

- Идентифициране на **законовите изисквания** за всяко въздействие (Да / Не);
- Определяне значимостта на аспектите: **значими са аспектите**, за които има наличие на висок риск и действащо законово (нормативно) изискване;
- Управление на значимите аспекти – посредством процедури; инструкции и др. Управлението се свежда до измерване на въздействието или до неговото измерване и подобряване;
- Изготвяне и прилагане на Програма(и) за управление въздействието на аспектите, включваща основни реквизити, като: Срок за изпълнение; Измерима стойност; Изходно ниво; Отговорник; Финансиране.
- Определяне на Цели по околната среда – Общи и Конкретни;
- Формулиране на Политика по околната среда;

Изменение №:	1	2	3	4	5	6
Дата:						
Заверка:						



УПРАВЛЕНИЕ ВЪЗДЕЙСТВИЕТО НА АСПЕКТИТЕ ВЪРХУ ОКОЛНАТА СРЕДА



Изменение №:	1	2	3	4	5	6
Дата:						
Заверка:						

**ОБЩИНСКА АДМИНИСТРАЦИЯ ЛОМ****ПРОЦЕДУРА П – 08  
«ОКОЛНА СРЕДА»**

Версия: 01

В сила от: 15.07.2008

Стр. 7 / 8

№	ПРАВА И ОТГОВОРНОСТИ	
1.	<b>Старши специалист „Екология“</b>	<i>Извършва анализ и подготвя списък с всички процеси по опазване на околната среда, които касаят както общинска администрация, така и територията на Община Лом, съгласно действащото законодателство по ОС в Р България. Той е отговорен за предаването на списъка с процесите по ООС за съгласуване на Ресорния заместник-кмет „ТСУБ“</i>
2.	<b>Старши специалист „Екология“</b>	<i>Идентифицира аспектите на околната среда при нормални и аномални условия, както и при потенциална аварийна ситуация, като се вписват в Работна карта – Ф-08.01</i>
3.	<b>Старши специалист „Екология“</b>	<i>Определя въздействието на всеки аспект върху компонентите и факторите на въздействие на околната среда, като ги съгласува с Ресорния заместник-кмет „ТСУБ“ и се вписва в Работна карта – Ф-08.01</i>
4.	<b>Старши специалист „Екология“</b>	<i>В зависимост от вероятността за проявление и негативно въздействие ст. спец. „Екология“ определя оценката на риска от всяко въздействие върху ОС. Информацията се представя за съгласуване на Ресорния заместник-кмет „ТСУБ“ и се попълва Работна карта – Ф-08.01</i>
5.	<b>Старши специалист „Екология“</b>	<i>Ст. спец. „Екология“ идентифицира законовите (нормативни) изисквания за контролиране на всяко въздействие върху ОС. Информацията се представя за съгласуване на Ресорния заместник-кмет „ТСУБ“ и се попълва Работна карта – Ф-08.01</i>
6.	<b>Старши специалист „Екология“</b>	<i>Определя значимостта на идентифицираните аспекти, като се взема предвид обстоятелството за наличието на висок риск от проявление на някои от тях и действащите закони изисквания. При идентифицирането, ако даден аспект не се оценява с възможен висок риск, той остава под наблюдение с оглед предотвратяването на потенциални негативни въздействия върху ОС и здравето на хората.</i>
7.	<b>Старши специалист „Екология“</b>	<i>При наличие на висок риск на даден аспект на околната среда, респективно определянето му като значим аспект, ст. спец. „Екология“ внася предложение към Кмета за разработван на Програма за управление на съответния значим аспект. Кметът прави анализ на предложението, като оценява и целесъобразността и законосъобразността му.</i>
8.	<b>Кмет, работна група</b>	<i>Работната група извършва анализ и дава предложение на Кмета за определяне на общите и конкретни цели по ООС на Община Лом. Съобразно приоритетите на политиката на общината и с оглед намаляване и предотвратяване на замърсяването на компонентите и факторите на въздействие върху ОС с цел намаляване на риска за здравето на хората, и по предложение на Ресорния заместник-кмет „ТСУБ“, Кметът на общината определя целите по ОС.</i>
9.	<b>Кмет на Община Лом</b>	<i>Кметът на Община Лом определя и формулира политиката на Община Лом за опазване и предотвратяване замърсяването на ОС по компоненти и фактори на въздействие съгласно действащото законодателство, за намаляване на риска за здравето на хората. Кметът е отговорен за поддържането и непрекъснатото подобрене на системата за управление на околната среда, като част от интегрираната система за управление на качеството и околната среда на Общинска администрация Лом, като средство за предотвратяване на замърсяването на въздуха, водите и почвите с цел подобряване качеството на живот на гражданите.</i>
10.	<b>Старши специалист „Екология“</b>	<i>Ст. спец. „Екология“ осигурява условия за наблюдение и измерване по отношение на въздействията от значимите аспекти. При възникнало несъответствие или необходимост, дава предложение към Ресорния заместник-кмет „ТСУБ“, респективно към ПР за предприемане на коригиращи действия и превантивни действия за подобряване на СУОС в Община Лом, съгласно П-05 и П-06</i>

**6. ПРИЛОЖЕНИЯ**

Приложение 1:	„Работна карта за определяне на аспектите и тяхното въздействие върху околната среда“	Ф – 08.01
Приложение 2	„Нормативни документи“	
Приложение 3	„Програма за целите по околната среда“	

Изменение №:	1	2	3	4	5	6
Дата:						
Заверка:						



## ОБЩИНСКА АДМИНИСТРАЦИЯ ЛОМ

### ПРОЦЕДУРА П – 08 «ОКОЛНА СРЕДА»

Версия: 01  
В сила от: 15.07.2008  
Стр. 8 / 8

Приложение 1  
**Ф – 08.01**  
Версия 01

<b>РАБОТНА КАРТА</b>														<b>Ф -08.01</b>		
<b>ЗА ОПРЕДЕЛЯНЕ НА АСПЕКТИТЕ И ТЯХНОТО ВЪЗДЕЙСТВИЕ ВЪРХУ ОКОЛНАТА СРЕДА</b>														Версия 1		
ДЕЙНОСТ	АСПЕКТ	ВЪЗДЕЙСТВИЕ									Оценка на риска			ЗНИ		
		1	2	3	4	5	6	7	8	9	В	Е	Р	ДА	НЕ	
Сметоизвозване до депото	Разпиляване на отпадъците	x									2	2	4		x	
	Миризми	x									2	2	4	x		
Автомобилен транспорт	Емисии на въздуха		x								2	2	4	x		
	Смяна на маслата				x						2	2	4	x		
Административна дейност	Използване на:															
	Ток		x									2	2	4		x
	Вода			x								2	2	4		x
	Изхвърляне на:															
	Електронно и електрическо оборудване	x										2	2	4	x	
	Хартия				x							2	2	4		x
Упр. дейност и контрол на Община Лом (стопанисване)	Тонер				x						2	2	4		x	
	Отпадни води			x							2	2	4	x		
	Питейни води			x							2	2	4	x		
	Въздух	x									2	2	4	x		
	Почви				x						2	2	4	x		
Обрушровка за строителни отпадъци	Издаване на разрешителни		x								2	2	4		x	
	Замърсяване на почвата				x						2	2	4	x		

#### Легенда:

1 Атмосферен въздух	4 Почва	7 Природни обекти
2 Атмосфера	5 Земни недра	8 Минерално разнообразие
3 Води	6 Ландшафт	9 Биологично разнообразие

В Вероятност от проявление			Е Ефект (негативен)			Р Риск	
1 – Малка	2 – Средна	3 – Голяма	1 – Незначителен	2 – Среден	3 – Значителен	Малък риск – (1 – 4)	Висок риск – (6 – 9)

Изменение №:	1	2	3	4	5	6
Дата:						
Заверка:						